



ARTVİN
İL MİLLİ EĞİTİM
MÜDÜRLÜĞÜ



2024-2028

STRATEJİK PLAN

ARTVİN İL MİLLİ EĞİTİM
MÜDÜRLÜĞÜ

2024-2028

STRATEJİK PLANI



*Vatanımı en çok seven,
göresini en iyi yapandır.*

K. Atatürk



SUNUŞ

Teknolojinin hızla geliştiđi, bilgi sistemlerinin ve küreselleşmenin etkilerinin arttığı bir çağdayız. Bu süreçte, toplumların ihtiyaçlarına daha iyi cevap verebilmek ve hızlı deđişimlere uyum sağlayabilmek için kurum ve kuruluşların köklü bir şekilde yeniden yapılanmaya ihtiyacı bulunmaktadır. Eğitim, bu deđişimden etkilenen alanlardan biridir ve yeni uygulamalara doğru bir dönüşüm sürecine girmiştir.

Gelecek nesilleri etkili bir şekilde yetiştirebilmek için planlı bir eğitim süreci gerektiđi düşüncesiyle, Artvin İl Millî Eğitim Müdürlüğü tarafından: şeffaflık, ölçülebilirlik ve hesap verebilirlik ilkelerine uygun bir şekilde hazırlanan bu Stratejik Plan, kaynakların etkin kullanımını sağlamak, kurumun güçlü ve zayıf yönlerini doğru bir şekilde belirlemek ve elde edilen sonuçlara uygun hedefler belirlemek amacını taşımaktadır.

Artvin İl Valiliđi olarak bu süreçte emeđi geçen tüm paydaşlarımıza içten teşekkür ediyor ve hazırlanan Stratejik Planın ilimizdeki eğitim camiasına ve toplumumuza hayırlı olmasını temenni ediyorum.

Cengiz ÜNSAL

Artvin Valisi



SUNUŞ

Artvin İl Millî Eğitim Müdürlüğü olarak, bireylerin topluma uyum sağlaması, kişilik kazanması ve nitelikli birer insan ve vatandaş olmaları için eğitimin önemini büyük bir kararlılıkla vurguluyoruz. Eğitim ve öğretimdeki her olumlu gelişmenin, bir milletin varlığının devamlılığı, kalkınması, güçlenmesi ve müreffeh yarınlara ulaşmasında kritik bir rol oynadığının bilincindeyiz.

Millî Eğitim Müdürlüğümüz olarak, eğitimin yarınlar üzerindeki güçlü etkisini idrak ederek, toplumsal eğitim seferberliğiyle medeniyet tasavvurumuzu şekillendirmek için azimle çalışıyoruz. Bu planlamalar, faaliyetlerimizin yönetiminde bize rehberlik edecek ve kararlılığımızı artıracak önemli bir araç olarak değerlendirilmektedir.

Ayrıca, okul ortamlarının ve öğrenme süreçlerinin geliştirilmesi, öğrencilerimizin bedensel, zihinsel, ahlaki, ruhsal ve duygusal yönden dengeli ve sağlıklı bir şekilde gelişmelerini sağlama amacımız doğrultusunda çalışıyoruz. Bu çabalarımızın sonucunda, millî, manevî, ahlâkî, insani ve kültürel değerlere sahip bireyler yetiştirerek toplumumuzun geleceğine katkı sağlamayı amaçlıyoruz.

Bu kapsamda, Artvin İl Millî Eğitim Müdürlüğü 2024-2028 Stratejik Planı'nı kamuoyuna sunarak, belirlediğimiz hedeflere ulaşmak için azim ve kararlılıkla çalışacağımızı bildirmekten memnuniyet duyuyorum.

Fahri ACAR

Artvin İl Millî Eğitim Müdürü

İçindekiler

SUNUŞ.....	4
SUNUŞ.....	5
İl Milli Eğitim Müdürlüğü Hizmet Birimleri Kısaltmaları.....	8
BİRİNCİ BÖLÜM	9
HAZIRLIK SÜRECİ	9
1.Stratejik Plan Ekibi.....	10
1.1. Stratejik Plan Hazırlık Süreci	10
1.2. Genelge ve Hazırlık Programı.....	12
Tablo 1.1. İl Milli Eğitim Müdürlüğü Stratejik Plan Üst Kurulu	12
Tablo 1.2. Stratejik Planlama Ekibi	13
İKİNCİ BÖLÜM	14
DURUM ANALİZİ	14
2. Durum Analizi.....	15
2.1. Kurumsal Tarihçe	15
2.2. 2019 - 2023 Stratejik Planın Değerlendirilmesi	16
2.3. Mevzuat Analizi	17
Tablo 2. 1. Mevzuat Analizi	18
Tablo 2.2 . Üst Politika Belgeleri Analizi.....	19
Tablo 2.3. 2024-2028 Stratejik Plan Kapsamında İncelenen Üst Politika Belgeleri	20
2.4. Faaliyet Alanları ile Ürün Hizmetlerinin Belirlenmesi.....	21
2.5. Paydaş Analizi.....	29
2.5.1 Dış Paydaş Analizi	30
2.5.2 İç Paydaş Analizi	30
2.6. Paydaşların Değerlendirilmesi	31
2.7. Kurum İçi Analiz	32
2.8. İnsan Kaynakları	33
2.9. Müdürlük Teşkilat Şeması.....	33
2.10 Teknolojik Kaynaklar.....	34
2.11. Politik, Ekonomik, Sosyokültürel, Teknolojik, Yasal ve Ekolojik (Pestle) Analiz	35
2.12. Güçlü Yönler, Zayıf Yönler,.....	38
Fırsatlar ve Tehditler (GZFT) Analizi.....	38
2.13. Tespitler ve İhtiyaçların Belirlenmesi	40
Tablo 2.14 . Tespitler ve İhtiyaç Listesi.....	40
ÜÇÜNCÜ BÖLÜM	42

GELECEĞE BAKIŞ	42
3. Geleceğe Bakış.....	43
3.1. Misyon, Vizyon ve Temel Değerler	43
Misyonumuz	43
Vizyonumuz	43
Temel Değerlerimiz	43
3.2. Amaç ve Hedeflere İlişkin Mimari	44
3.3. Amaç, Hedef, Gösterge ve Stratejiler	45
Tablo 3.1. Amaç, Gösterge ve Strateji Dağılımı	46
4. Maliyetlendirme	80
BEŞİNCİ BÖLÜM	82
İZLEME	82
VE	82
DEĞERLENDİRME	82
5. İzleme ve Değerlendirme	83
5.1. Stratejik Plan İzleme ve Değerlendirme Modeli	83
5.2. İzleme ve Değerlendirme Sürecinin İşleyişi	84
5.3. Performans Göstergeleri	84

İl Milli Eğitim Müdürlüğü Hizmet Birimleri Kısaltmaları

TEHŞ	:Temel Eğitim Hizmetleri Şubesi
OÖHŞ	:Orta Öğretim Hizmetleri Şubesi
MTEHŞ	:Mesleki ve Teknik Eğitim Hizmetleri Şubesi
DÖHŞ	:Din Öğretimi Hizmetleri Şubesi
ÖÖHŞ	:Özel Öğretim Hizmetleri Şubesi
ÖERHŞ	:Özel Eğitim ve Rehberlik Hizmetleri Şubesi
HBÖHŞ	:Hayat Boyu Öğrenme Hizmetleri Şubesi
BİETHŞ	:Bilgi İşlem ve Eğitim Teknolojileri Hizmetleri Şubesi
SGHŞ	:Strateji Geliştirme Hizmetleri Şubesi
İKHŞ	:İnsan Kaynakları Yönetimi Hizmetleri Şubesi
DHŞ	:Destek Hizmetleri Şubesi
İEHŞ	:İnşaat ve Emlak Hizmetleri Şubesi
ÖDSHŞ	:Ölçme Değerlendirme ve Sınav Hizmetleri Şubesi

BİRİNCİ BÖLÜM

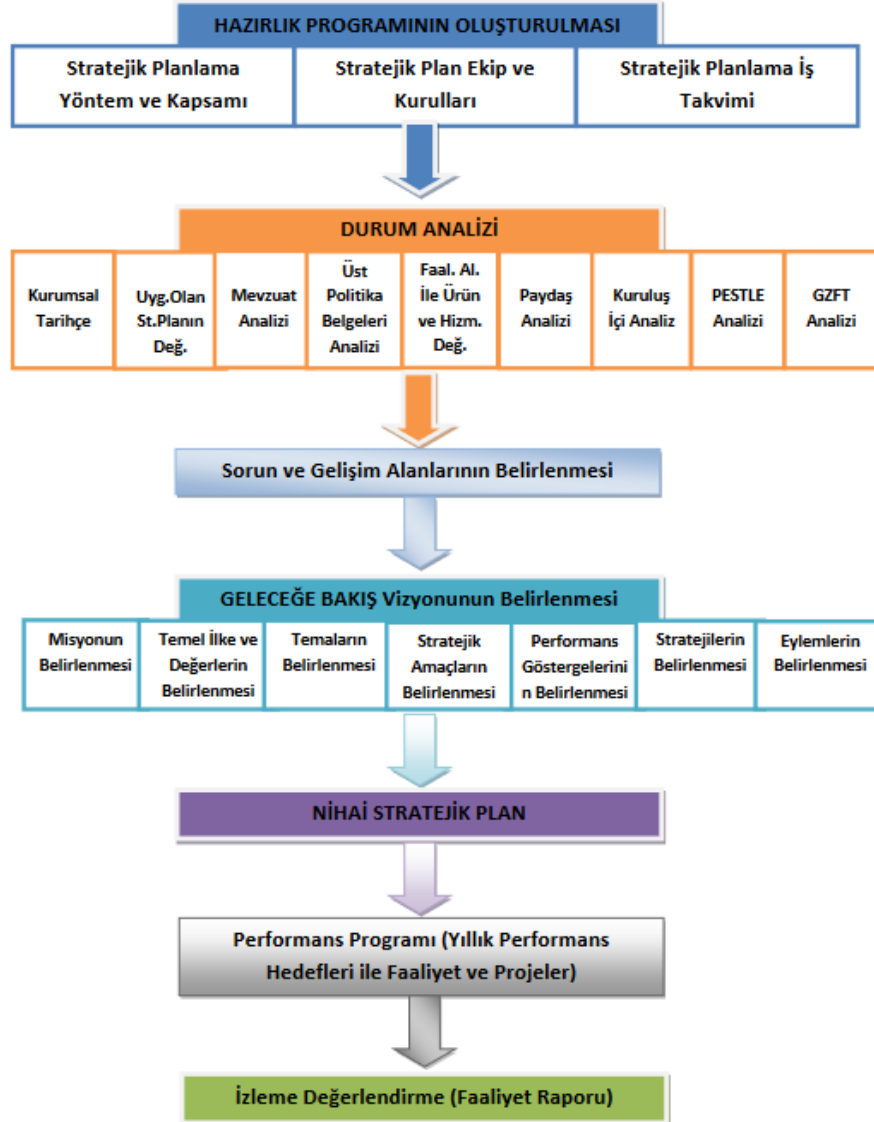
HAZIRLIK SÜRECİ

1.Stratejik Plan Ekibi

1.1. Stratejik Plan Hazırlık Süreci

Millî Eğitim Müdürlüğünce 2024-2028 Stratejik Planı oluşturma çalışmaları kapsamında, Millî Eğitim Bakanlığı merkezi ve taşra teşkilatı birimlerinin katılımıyla 2023 Eğitim Vizyonu, mevcut stratejik planlar, mevzuat ve üst politika belgeleri incelenmiştir. Ardından PESTLE, GZFT ve kuruluş içi analizler yaparak eğitim ve öğretim sistemindeki sorunları ve gelişim alanlarının tespiti yapılmıştır. Bu doğrultuda 7 amaç ve bu amaçlar altında 5 yıllık hedefler belirlenmiş, bu hedefleri gerçekleştirmek için strateji ve eylemler ortaya konmuştur. Stratejilerin yaklaşık maliyetlerinden yola çıkılarak amaç ve hedeflerin tahmini kaynak ihtiyaçları hesaplanmıştır. Ayrıca, planın amaç ve hedeflerinin gerçekleştirme durumlarını takip etmek için stratejik plan izleme ve değerlendirme modeli oluşturulmuştur.

Stratejik planlama uygulamalarının başarılı olması, plan öncesi hazırlık çalışmalarına ve sürece katılımın yüksek düzeyde sağlanmasına bağlıdır. Bu hazırlık süreci, Millî Eğitim Bakanlığı tarafından yayımlanan "Millî Eğitim Bakanlığı 2024-2028 Stratejik Plan Hazırlık Programı"nda detaylı olarak ele alınmıştır.



Program, stratejik plan hazırlık çalışmalarının duyurulması, stratejik plan geliştirme kurulu ve ekiplerinin oluşturulması, stratejik planlama ekiplerine eğitimlerin düzenlenmesi ve stratejik plan hazırlama takviminin oluşturulmasını içermektedir.

Millî Eğitim Bakanlığı, 2024-2028 Stratejik Plan Hazırlık Programı'nda aşağıdaki konulara odaklanmıştır:

- Stratejik plan hazırlık çalışmalarının duyurulması
- Stratejik plan geliştirme kurul ve ekiplerinin oluşturulması
- Stratejik planlama ekiplerine eğitimler düzenlenmesi
- Stratejik plan hazırlama takviminin oluşturulması

Artvin Millî Eğitim Müdürlüğü, Millî Eğitim Bakanlığının belirlediği Stratejik Planlama Modeli'ni temel alarak Durum Analizi'ni gerçekleştirmiştir. Geleceğe Bakış bölümünün planlanması, Stratejik Plan'ın yıllık uygulama dilimleri olan performans programının hazırlanması ve uygulama sonuçlarının izlenip değerlendirilmesi, Millî Eğitim Bakanlığı Stratejik Planlama Modeli'nin ana hatlarını oluşturmaktadır. İl Millî Eğitim Müdürlüğü, 2024-2028 Stratejik Planı'nın oluşturulma sürecine mevzuat ve programlar ile çalışma ekiplerine değinilmiştir

Millî Eğitim Bakanlığı tarafından yayınlanan 2022/21 sayılı Genelge ile stratejik planlama faaliyetleri başlatılmıştır. Aynı genelge kapsamında, birim amirlerinden stratejik planlama üst kurulu oluşturulması ve planın hazırlanmasından sorumlu olmaları istenmiştir. Stratejik Plan Çalışma Ekiplerinin kurulması da yine aynı Genelgede talep edilmiştir.

2024-2028 Stratejik Planı Hazırlama Aşaması::

1. Artvin İl Millî Eğitim Müdürlüğü, 5018 sayılı Kanun ve ilgili yönetmelikler çerçevesinde hazırlık çalışmaları yapmak üzere Stratejik Plan Çalışma Ekibi kurmuş ve ilçe milli eğitim müdürlüklerine bir yazı göndererek Stratejik Plan Çalışma Ekipleri oluşturmalarını istemiş, ilçe ve okul düzeyinde ekiplerin oluşturulmasında danışmanlık sağlamıştır.
 2. İl ve ilçe millî eğitim müdürlüğü yöneticilerinden oluşan Strateji Geliştirme Kurulu oluşturulmuştur.
 3. Stratejik Planlama Ekibi, yapılacak işin sürecini ve kavramsal çerçevesini belirlemek için toplanmış ve çalışma takvimini oluşturmuştur.
 4. Artvin İl Millî Eğitim Müdürlüğü personeline memnuniyet anketi uygulanmış ve sonuçları değerlendirilerek plana yansıtılmıştır.
 5. Okul yöneticileri ve öğretmenlerine kurumun güçlü ve zayıf yönlerinin tespiti, fırsat ve tehditlerinin belirlenmesi amacıyla görüş ve öneri formları gönderilmiş ve sonuçları analiz edilmiştir.
 6. Farklı eğitim kademelerinden yöneticiler ve öğretmenlerin katılımıyla gerçekleştirilen çalıştaylarla GZFT analizi yapılmıştır. Stratejik planın yazımında öncelikle yasal dayanaklar incelenmiş ve kaynaklar gözden geçirilmiştir. Daha sonra üst politika belgelerinde yer alan eğitim hedefleri dikkate alınmıştır. 5018 sayılı Kanun'da öngörülen katılımcılık ilkesine riayet edilmeye özen gösterilmiş, ayrıca amaç, hedef ve stratejilerin belirlenmesinde üst politika belgeleri ile Ar-Ge Biriminin yaptığı anketler ve çalıştaylar dikkate alınmıştır.
-

1.2. Genelge ve Hazırlık Programı

Stratejik plan hazırlık çalışmalarının başladığı resmi duyuru, 2022/21 sayılı Genelge ile yapılmıştır. Üst kurul toplantısında, stratejik yönetim anlayışının önemi vurgulanmış ve Artvin Milli Eğitim Müdürlüğü'nün 2015-2019 ve 2019-2023 Stratejik Planlarından faydalanılmıştır. Stratejik plan üst kurulu ve ekibi, Millî Eğitim Bakanlığı'nın 2024-2028 Stratejik Planıyla uyumlu olarak geniş kapsamlı anketler düzenlemiş, literatür taraması yapmış ve tüm paydaşların katkısıyla planı oluşturmuştur.

Tablo 1.1. İl Milli Eğitim Müdürlüğü Stratejik Plan Üst Kurulu

S.N	Adı Soyadı	Görev Yeri ve Unvanı	Görevi
1	Fahri ACAR	İl Milli Eğitim Müdürlüğü İl Milli Eğitim Müdürü	Başkan
2	Erol MÜRTEZAOĞLU	İl Milli Eğitim Müdürlüğü Milli Eğitim Müdür Yardımcısı	Üye
3	Kenan GÜRAY	İl Milli Eğitim Müdürlüğü Milli Eğitim Müdür Yardımcısı	Üye
4	Zeliha GÜNEY	İl Milli Eğitim Müdürlüğü Şube Müdürü	Üye
5	Fatih YAZICI	İl Milli Eğitim Müdürlüğü Şube Müdürü	Üye
6	Özcan KÖSE	İl Milli Eğitim Müdürlüğü Şube Müdürü	Üye
7	Metin ÖZYER	İl Milli Eğitim Müdürlüğü Şube Müdürü	Üye
8	Yücel ŞEKER	İl Milli Eğitim Müdürlüğü Şube Müdürü	Üye
9	Bayram BAKIR	Borçka İlçe Milli Eğitim Müdürü	Üye
10	Mahmut TEMİR	Ardanuç İlçe Milli Eğitim Müdürü	Üye

Tablo 1.2. Stratejik Planlama Ekibi

S.N	BİRİM	Adı SOYADI	Ünvanı
1	Strateji Geliştirme Şube Müdürlüğü	Zeliha GÜNEY	Şube Müdürü
		Elif KAPLAN	Uzman Öğretmen
		Sinem SÖNMEZ	Uzman Öğretmen
		Tuğçe DEMİR AKIN	ARGE Personeli
		Hacer TÜFEKÇİOĞLU	Uzman Öğretmen
2	Basın ve Halkla İlişkiler Şube Müdürlüğü	Özlem ÖZMAN	Büro Personeli
3	Bilgi İşlem Birimi	Hızır KIRÇIÇEK	Uzman Öğretmen
		Uygur GÜMÜŞ	Uzman Öğretmen
4	Destek Hizmetleri Şube Müdürlüğü	Fatih YAZICI	Şube Müdürü
		Yavuz ÖZCAN	Şef
5	Hukuk Hizmetleri Şube Müdürlüğü	Nazan DEMİRCİ	Avukat
6	İç Denetim Birimi Başkanlığı	Sercan BABAOĞLU	Eğitim Müfettişleri Koordinatörü

İKİNCİ BÖLÜM

DURUM ANALİZİ

2. Durum Analizi

Kurumumuz amaç ve hedeflerinin geliştirilebilmesi için sahip olunan kaynakların tespiti, güçlü ve zayıf taraflar ile kurumun kontrolü dışındaki olumlu ya da olumsuz gelişmelerin saptanması amacıyla Müdürlüğümüzce mevcut durum analizi yapılmıştır.

2.1. Kurumsal Tarihçe

Artvin'de eğitim tarihine bakıldığında, bölgenin zengin kültürel mirasıyla birlikte, değişim, yenilik ve bilime açıklık önemli özellikler arasında yer almaktadır. Bu coğrafyada yaşayan toplumlar, Kafkasların kökeni olmasına rağmen kendi kültürlerini koruma konusunda kararlıdır ve aynı zamanda bilime ve yeniliklere açıktırlar.

Artvin ili, Osmanlı Devleti öncesi dönemde birçok farklı devlet ve kavmin egemenliği altına girmiştir. Ancak bu dönemde uygulanan eğitim politikaları hakkında yeterli bilgi bulunmamaktadır. 1551 yılında Ardanuç'un Osmanlı hâkimiyetine geçişiyle birlikte Ardanuç sancağı kurulmuştur. Bu sancak, 104 köy ve 4 nahiyeden oluşuyordu ve bu dönemde Ardanuç ile Livana sancakları, Ahıska merkezli Çıldır Eyaleti'ne bağlıydı. Osmanlı yönetimi altında Ardanuç ve Artvin bölgelerinde ilk cami ve medreselerin inşa edilmeye başlaması dikkat çekicidir. Bu eserler, bölgedeki ilk Osmanlı yapıları olarak kabul edilir. Ardanuç'taki İskender Paşa Camii ve Külliyesi ile Şavşat ilçesindeki Zor Mustafa Bey Camii ve bu camilere bağlı medreseler, bu dönemin önemli eğitim ve kültürel mirasını temsil ederler.

1869 tarihli Trabzon Vilayeti Salnamesi 'ne göre, Livana kazasında 2359 öğrencisi bulunan 124 Müslüman okulu mevcuttu. Ayrıca, bölgede 80 öğrencisi olan bir Ermeni Okulu ve 300 öğrencisi bulunan 40 Katolik Okulu da faaliyet gösteriyordu. Bu okullarda toplamda 14 rahip, 10 müderris, 113 kâtip ve 115 imam görev yapıyordu. Aynı dönemde, bu bölgede 18 mescit, 115 cami ve 85 öğrencisi olan 7 ilmiye medresesi bulunmaktaydı. Arhavi nahiyesinde ise 1890 öğrencisi olan 25 camii, 80 öğrencisi olan 3 ilmiye medresesi kayıtlara geçmişti. 1873 tarihli Erzurum Vilayeti Salnamesi 'ne göre, Ardanuç'ta 35 camii ve mescit, 30 medrese, 4 kilise, 33 Müslüman okulu ve 4 Hıristiyan okulu bulunmaktaydı. Şavşat'ta ise 20 medrese, 17 Müslüman okulu ve 3 Hıristiyan ilkokulu faaliyet gösteriyordu. Ayrıca, kesin yapım tarihi bilinmese de Şavşat'ın Tepeköy köyündeki medresenin 40 odalı olduğu, bu medresede 100 öğrencinin eğitim aldığı ve halk arasında "Kırklar Medresesi" olarak adlandırıldığı belirtilmiştir.

Cumhuriyetin ilanının ardından, 1924 yılında il statüsü kazanan Artvin'de milli eğitim alanında önemli gelişmeler başladı. Artvin merkez kasabasında bulunan Köy Yatılı Mektebi ve Gündüz Erkek Mektebi, Cumhuriyet döneminin ilk eğitim kurumları olarak faaliyet gösterdi. İlk zamanlarda ilkokul sayısında dalgalanmalar yaşanmış olsa da 1927'den sonra bu sayı giderek arttı. Bu dönemde, köy ilkokullarının çoğunluğu halkın kendi imkânlarıyla kurulan eğitim kurumlarıydı. Okul sayısındaki artış, özellikle kırsal kesimde köy ilkokullarında yoğunlaştı ve Artvin'deki okuryazarlık oranı Türkiye ortalamasının üzerine çıktı, özellikle kadınların okuryazarlık oranı hızla yükseldi.

Cumhuriyetin ilk 20 yılında kadınların okuryazarlık oranı büyük bir sıçrama yaşayarak 1935'te %4,6'dan 1945'te %26,6'ya yükseldi. 1975 yılında Türkiye ortalaması %48,3 iken Artvin'de bu oran %52,6'ya yükseldi ve Artvin, Türkiye ortalamasıyla arasındaki okuryazarlık farkını giderek açtı. 1966-1967 eğitim öğretim yılı sonunda Artvin merkez ilçede sadece bir köy yerleşkesinde okul bulunmazken, mevcut ilkokul sayısı 39'a yükseldi. 1926 yılında Artvin'de 36 ilkokul, 51 öğretmen ve 1784 öğrenci bulunurken, 1990 yılında 300 ilköğretim okulu, 31 lise ve dengi okul ile 1933 öğretmen tarafından 35.048 öğrenciye eğitim veriliyordu. 2023 – 2024 yılı verilerine göre ise ilimiz 238 kurum, 1857 öğretmen ve 24.695 öğrenciye ev sahipliği yapmaktadır.

2.2. 2019 - 2023 Stratejik Planın Değerlendirilmesi

Artvin Milli Eğitim Müdürlüğü, 2019-2023 Stratejik Planı'nda, Mili Eğitim Bakanlığı'nın Stratejik Plan mimarisi doğrultusunda 7 amaç, 21 hedef, 72 performans göstergesi, 47 strateji ve bu stratejileri gerçekleştirmek için 112 eylem belirlemiştir. Bu amaçlar, hedeflere ulaşmak için yürütülen stratejiler ve faaliyetlerle desteklenmiş ve yerel projelerle güçlendirilmiştir. Artvin Milli Eğitim Müdürlüğü, 2019-2023 Stratejik Planı kapsamında yer alan amaçlara ulaşma çabasını sürdürmektedir. Ayrıca, bu amaçları gerçekleştirmek için belirlenen stratejiler ve faaliyetler aktif bir şekilde devam etmektedir. Yerel projeler, bu hedeflere katkı sağlamak amacıyla önemli bir rol oynamaktadır. İzleme ve değerlendirme çalışmaları, belirli aralıklarla düzenli olarak yapılmaktadır. Bu süreçte, performans göstergelerinin ve stratejilerin gerçekleşme durumları titizlikle değerlendirilmekte, hedeflerle kıyaslanmaktadır. Ayrıca, stratejilerin uygulanma süreçleri ve etkileri incelenerek, faaliyetlerin Müdürlük faaliyet alanlarına nasıl dağıldığı belirlenmektedir. Bu süreç sonunda elde edilen sonuçlar detaylı bir şekilde raporlanmakta ve paydaşlarla paylaşılmaktadır.

İzleme ve değerlendirme süreci aynı zamanda hedeflerden sapma nedenlerini araştırma, alternatif çözüm önerileri geliştirme amacı gütmektedir. Gerçekleştirilen nitel ve nicel analizlerin sonuçları, rapor haline getirilerek tüm paydaşlarla paylaşılmaktadır. Bu süreç, stratejik planın etkin bir şekilde uygulanması ve hedeflere ulaşılması için önemli bir yol haritası oluşturmaktadır. Artvin Milli Eğitim Müdürlüğü 2019-2023 Stratejik Planı amaç ve hedeflerine ulaşılma düzeyi ele alındığında hedeflere ulaşılama nedenleri genel olarak Müdürlüğün 2019 – 2023 Stratejik planında yer alan 48 performans göstergesinin 2022 hedeflerine %91,6 oranında (44 PG) ulaşılmıştır. Genel olarak bakıldığında göstergelerin, %91,6 oranında başarılı ve makul düzeyde gerçekleştiği aşağıda belirtilen performans göstergelerinde %8,3 oranında hedeften sapma olduğu görülmüştür.

PG 1.2.1 Yabancı dil dersi yılsonu puan ortalaması: Yabancı dil eğitimi uzun vadeli bir süreç gerektirir. Öğrencilerin yabancı dildeki başarıları, sürekli bir çaba, iyi kaynaklar ve etkili öğretim yöntemleri gerektirir. Yılsonu puan ortalamasının hedeflere ulaşılması için yeni dönemde dil eğitimi alanında daha fazla kaynak, eğitim materyali ve öğretmen desteği sağlanması planlanmaktadır.

PG1.2.3 Yabancı Dil Sınavında (YDS) en az C seviyesi veya eş değeri bir belgeye sahip olan öğretmen sayısı: Öğretmenlerin yabancı dilde yeterliliği, özellikle dil öğretiminde kritik bir faktördür. Bu hedefe yeni dönemde ulaşabilmek için, gerekli kaynakların ve teşviklerin artırılması planlanmaktadır.

PG6.1.3 Hazırlanan yan dal listesi doğrultusunda yan dal yapan öğrenci sayısı: Yan dal programları, öğrencilere farklı alanlarda uzmanlaşma fırsatı sunar. Bu hedefe ulaşılammış olması, öğrencilerin yan dal programlarına ilgi göstermeme veya bu programlara erişimde sorunlar yaşama ihtimalini gösterebilir. Okullar ve eğitim politikaları, öğrencilere yan dal programlarına katılmaları için daha fazla teşvik ve rehberlik sağlanması yeni dönem planlamaları içerisinde yer almaktadır.

PG 6.2.1 Mesleki ve Teknik Anadolu Liselerinde görev yapıp hizmet içi eğitim programlarına katılan öğretmen oranı: Mesleki ve teknik eğitim, işgücü piyasasına yetenekli bireyler yetiştirmenin önemli bir parçasıdır. Bu hedefe ulaşılammış olması, öğretmenlerin mesleki gelişim için yeterli fırsatlara erişim sağlayamamış olabileceğini veya bu programlara teşviklerin yetersiz olduğunu göstermektedir. Mesleki eğitim öğretmenlerinin sürekli olarak güncel kalmaları ve gelişmeleri takip etmeleri için alınacak yeni önlemler planlamalar dâhilindedir.2019-2023 Stratejik Plan döneminde, hayatımıza giren pandemi, önceden belirlenen göstergelerin gerçekleşmesini olumsuz etkilemiştir. Ancak, bu zorlu süreci fırsata dönüştürmek amacıyla yeni stratejiler geliştirilmiş ve pandeminin olumsuz etkileri en aza indirgenmeye çalışılmıştır. Özellikle mesleki gelişim alanında, Artvin BİLGE Öğretmen Akademisi tarafından düzenlenen toplantılarla idarecilerin ve öğretmenlerin alanlarındaki gelişimleri desteklenmiştir. Bu süreçte, öğretmenlerin dijital becerilerinin geliştirilmesi için hizmet içi eğitimler önemli bir rol oynamıştır. Ayrıca Artvin Çoruh Üniversitesi işbirliğiyle düzenlenen Türkiye'nin ilk Uluslararası çevrim içi kongresi kurumumuz tarafından sayın bakanımızın katkılarıyla düzenlenmiştir ve bildiri kitapları bilim dünyasına sunulmuştur

2.3. Mevzuat Analizi

Artvin İl Millî Eğitim Müdürlüğü 10.07.2018 tarihli ve 30474 sayılı Resmi Gazetede yayımlanarak yürürlüğe giren Cumhurbaşkanlığı Teşkilatı Hakkında Cumhurbaşkanlığı Kararnamesi ve 18.11.2012 tarih, 28471 sayılı Millî Eğitim Bakanlığı İl ve İlçe Millî Eğitim Müdürlükleri Yönetmeliği ile oluşturulmuştur. Aşağıda özet şeklinde verilen Millî Eğitim Bakanlığının görev ve uygulamalarını taşra teşkilatı olarak yürütmekle görevli İl ve İlçe Millî Eğitim Müdürlüklerinin görevleri doğrultusunda hizmet vermeye devam etmektedir. Bu bilgiler durum analizi raporunda ayrıntılı olarak verilmiştir.

- 1) Okul öncesi, ilk ve orta öğretim çağındaki öğrencileri bedenî, zihnî, ahlaki, manevî, sosyal ve kültürel nitelikler yönünden geliştiren ve insan haklarına dayalı toplum yapısının ve küresel düzeyde rekabet gücüne sahip ekonomik sistemin gerektirdiği bilgi ve becerilerle donatarak geleceğe hazırlamak amacıyla Millî Eğitim Bakanlığı tarafından tasarlanmış olan eğitim ve öğretim programlarını uygulamak, takip etmek, değerlendirmek ve ilimizdeki öğretmen ve öğrencilerin eğitim ve öğretim hizmetlerini bu çerçevede yürütmek ve denetlemek.
- 2) Eğitim ve öğretimin her kademesi için Millî Eğitim Bakanlığı tarafından belirlenecek ulusal politika ve stratejileri uygulamak, uygulanmasını izlemek ve denetlemek, ortaya çıkan yeni hizmet modellerine göre güncellenerek geliştirilmesini sağlamak amacıyla önerilerde bulunmak.
- 3) Eğitim sisteminin yeniliklere açık, dinamik, ekonomik ve toplumsal gelişimin gerekleriyle uyumlu biçimde güncel teknik ve modeller ışığında tasarlanması ve geliştirilmesi amacıyla Millî Eğitim Bakanlığı uygulamalarının izlenmesi, değerlendirilmesi ve raporlanması sonucunda görüş ve önerilerini bildirmek.
- 4) Eğitime erişimi kolaylaştıran, her vatandaşın eğitim fırsat ve imkânlarından eşit derecede yararlanabilmesini teminat altına almak amacıyla Millî Eğitim Bakanlığı tarafından geliştirilen politika ve stratejileri uygulamak, uygulanmasını izlemek ve koordine etmek, geliştirilmesi için önerilerde bulunmak.
- 5) Kız öğrencilerin, engellilerin ve toplumun özel ilgi bekleyen diğer kesimlerinin eğitime katılımını yaygınlaştırmak amacıyla Millî Eğitim Bakanlığı tarafından geliştirilen politika ve stratejileri uygulamak ve uygulanmasını koordine etmek, uygulamaların iyileştirilmesi için önerilerde bulunmak.
- 6) Özel yetenek sahibi kişilerin bu niteliklerini koruyabilmeleri ve geliştirebilmeleri amacıyla Millî Eğitim Bakanlığı tarafından tasarlanan özel eğitim ve öğretim programlarının uygulanmasını koordine etmek, uygulamalar ile ilgili görüş ve önerilerde bulunmak.
- 7) Millî Eğitim Bakanlığı adına yükseköğretim kurumları dışındaki eğitim ve öğretim kurumlarının açılmasına ilişkin iş ve işlemleri yürütmek.
- 8) Yükseköğretim dışında kalan ve diğer kurum ve kuruluşlarca açılan örgün ve yaygın eğitim ve öğretim kurumlarının denklik derecelerini belirlemek, program ve düzenlemeler ile ilgili iş ve işlemleri yürütmek.
- 9) Kanunlar, Cumhurbaşkanlığı kararnameleri ve Millî Eğitim Bakanlığı tarafından verilen diğer görevleri yapmak.

Tablo 2. 1. Mevzuat Analizi

Yasal Yükümlülük	Dayanak	Tespitler	İhtiyaçlar
Okul öncesi, ilk ve ortaöğretim çağındaki öğrencileri bedenî, zihnî, ahlakî, manevî, sosyal ve kültürel nitelikler yönünden geliştiren ve insan haklarına dayalı toplum yapısının ve küresel düzeyde rekabet gücüne sahip ekonomik sistemin gerektirdiği bilgi ve becerilerle donatarak geleceğe hazırlayan eğitim ve öğretim programlarını tasarlamak, uygulamak, güncellemek; öğretmen ve öğrencilerin eğitim ve öğretim hizmetlerini bu çerçevede yürütmek ve denetlemek	1 No'lu Cumhurbaşkanlığı Kararnemesi (CBK)'nin On Birinci Bölümü 301'inci maddesi 1'inci fıkrası (a) bendi	Diğer kamu kurum ve kuruluşları ile sivil toplum kuruluşlarının eğitim ve öğretim hizmetlerinde yapıcı iş birlikleri içerisinde yeterince yer almaması Okul öncesi eğitim standartlarının güncel olmaması	İlgili kamu kurumlarıyla ve sivil toplum kuruluşlarıyla eğitim ve öğretim hizmetinin toplumsal bir bütünlük içerisinde ele alınmasına yönelik bilgi ve tecrübe paylaşımının artırılması
Eğitim ve öğretimin her kademesi için ulusal politika ve stratejileri belirlemek, uygulamak, uygulanmasını izlemek ve denetlemek, ortaya çıkan yeni hizmet modellerine göre güncelleyerek geliştirmek	1 No'lu CBK'nin On Birinci Bölümü 301'inci maddesi 1'inci fıkrası (b) bendi	Eğitim ve öğretime dair temel politika ve planların personel görev değişikliği sebebiyle yeterince sahiplenilmemesi ve uygulama aşamasında sürekliliğin sağlanamaması	Yöneticilerin ve diğer personelin görev değişikliği söz konusu olduğunda bilgi ve birikimini yeni gelen personele aktarması ve oryantasyon süreci
Eğitim sistemini yeniliklere açık, dinamik, ekonomik ve toplumsal gelişimin gerekleriyle uyumlu biçimde güncel teknik ve modeller ışığında tasarlamak ve geliştirmek	1 No'lu CBK'nin On Birinci bölümü 301'inci maddesi 1'inci fıkrası (c) bendi	Ders kitaplarının (etkinlik ve soru sayıları) e- içeriklerle desteklenmesi gerekliliği Teknolojik gelişmelerle birlikte öğrenmenin çevrim içi ortamlarda sunulmasına olanak sağlanması Geleneksel öğrenme yöntemlerine kıyasla daha interaktif ve hızlı bir şekilde öğrenmenin tercih edilmesi	Ders kitaplarına yönelik e- içeriklerin tek bir platform üzerinden kullanıcılara ulaştırılması Okul/kurum standartlarının gelişmeler doğrultusunda yeniden yapılandırılması Çeşitli öğrenme alanlarında programların hazırlanması ve hazırlanan programların günümüz ihtiyaçlarına uygun hâle getirilmesi
Eğitime erişimi kolaylaştıran, her vatandaşın eğitim fırsat ve imkânlarından eşit derecede yararlanabilmesini teminat altına alan politika ve stratejiler geliştirmek, uygulamak, uygulanmasını izlemek ve koordine etmek	1 No'lu CBK'nin On Birinci Bölümü 301'inci maddesi 1'inci fıkrası (ç) bendi	İlk ve ortaöğretim kurumları arası imkân ve başarı farklılıklarının olması	Mevcut uygulamaların öğrencilerin çok yönlü gelişimini destekleyecek projelerle ilgilenmesine ve yeni projeler üretmesine imkân verecek şekilde düzenlenmesi Öğretim programları ile öğrencilerin fiziksel, sosyal, duyuşsal yanlarının bütüncül bir şekilde geliştirilmesi

Tablo 2.2 . Üst Politika Belgeleri Analizi

2024-2028 Artvin Milli Eğitim Müdürlüğü Stratejik Planı'nın stratejik amaç, hedef, performans göstergeleri ve stratejileri hazırlanırken aşağıdaki belgelerden yararlanılmıştır.

Temel Üst Politika Belgeleri	Diğer Üst Politika Belgeleri
<ul style="list-style-type: none">Kalkınma PlanlarıOrta Vadeli ProgramlarOrta Vadeli Mali PlanlarMillî Eğitim Kalite ÇerçevesiMEB 2024-2028 Stratejik PlanıMillî Eğitim Şura Kararlarıİl Afet Müdahale Eylem Planı	<ul style="list-style-type: none">Diğer Kamu Kurum ve Kuruluşlarının Stratejik PlanlarıTÜBİTAK Vizyon, Eğitim ve İnsan Kaynakları RaporuHayat Boyu Öğrenme Strateji BelgesiMesleki ve Teknik Eğitim Strateji BelgesiMesleki Eğitim Kurulu KararlarıUlusal Öğretmen Strateji BelgesiTürkiye yeterlilik ÇerçevesiUlusal ve Uluslararası Kuruluşların Eğitim ve Türkiye ile ilgili raporlarıUlusal İstihdam Stratejisi Eylem Planı(2024-2026)Artvin Çoruh Üniversitesi 2023-2027 Stratejik Planı

Tablo 2.3. 2024-2028 Stratejik Plan Kapsamında İncelenen Üst Politika Belgeleri

ÜST POLİTİKABELGESİ	İLGİLİ BÖLÜM/REFERANS	VERİLEN GÖREV/İHTİYAÇLAR
Orta Vadeli Program (2024-2026)	Programda Bakanlığımızı ilgilendiren on dokuz (19) politika ve tedbir ile Öncelikli Reform Alanlarına Yönelik on (10) düzenleme yer almaktadır. Ödemeler Dengesi	1 Tedbir
	Finansal İstikrar	1 Tedbir
	Afet Yönetimi	1 Tedbir
	Dijital Dönüşüm	4 Tedbir
	Hizmet İhracatının Desteklenmesi	1 Tedbir
	Ne Eğitimde Ne İstihdamda Olan Gençlerin ve Kadınların Eğitime ve İstihdama Katılımı	3 Tedbir
	Yükseköğretimde ve Mesleki ve Teknik Eğitimde Özel Sektör Odaklı Dönüşüm	2 Tedbir
	Kamu Cari Harcamalarında Rasyonelleşme	2 Tedbir
	Afetlere Duyarlı Bütünleşik Mekânsal Planlama	1 Tedbir
	İklim Değişikliği Mevzuatı, Emisyon Ticaret Sistemi, Sınırdaki Karbon Düzenlemesi Mekanizmasına Uyum	1 Tedbir
Cumhurbaşkanlığı 2024 Yıllık Programı	Yurt İçi Tasarruflar	350.2, 352.3 Sayılı Tedbir Maddeleri
	Mali Piyasalar	379.2 Sayılı Tedbir Maddesi
	İmalat Sanayii	432.1 Sayılı Tedbir Maddesi
	Otomotiv	473.1 Sayılı Tedbir Maddesi
	Turizm	525.3, 525.4 Sayılı Tedbir Maddeleri
	Girişimcilik ve KOBİ'ler	559.2, 559.3 Sayılı Tedbir Maddeleri
	Fikri Mülkiyet Hakları	565.6, 565.7 Sayılı Tedbir Maddeleri
	Eğitim	661.1, 661.4, P. 661, P. 662, P. 663, P.664, P.665, P.666, P.667, P.668, P.670, P.672, P.675, P.676, P.678, P.680, P.681 Sayılı Politika ve Tedbir Maddeleri
	Çocuk	P.732, 731.2, 731.3, 731.4, 731.5, 733.1, 733.2, 734.4, 735.8, 739.1, 739.3, 739.4, 740.4, 742.4, P.743, 744.1 Sayılı Politika ve Tedbir Maddeleri
	Gençlik	746.1, 746.2, 746.6, 747.1, 747.2, 748.6 Sayılı Tedbir Maddeleri
	Engelli Hizmetleri	758.1, 758.2, 758.3 Sayılı Tedbir Maddeleri
Kültür ve Sanat	783.1, 785.1, 785.2, 789.1 Sayılı Tedbir Maddeleri	

2.4. Faaliyet Alanları ile Ürün Hizmetlerinin Belirlenmesi

Artvin İl Millî Eğitim Müdürlüğü 2024–2028 Stratejik Plan hazırlık sürecinde Müdürlüğün faaliyet alanları ve hizmetlerinin belirlenmesine yönelik çalışmalar yapılmıştır. Bu kapsamda birimlerinin yasal yükümlülükleri, standart dosya planı, üst politika belgeleri, yürürlükteki uygulanan sistem ve kamu hizmet envanteri incelenerek Müdürlüğün hizmetleri tespit edilmiş ve eğitim ve öğretim, bilimsel, kültürel, sanatsal ve sportif faaliyetler, ölçme ve değerlendirme, insan kaynakları yönetimi, araştırma, geliştirme, proje ve protokoller, yönetim ve denetim, uluslararası ilişkiler ve fiziki ve teknolojik altyapı olmak üzere sekiz faaliyet alanı altında gruplandırılmıştır.

FAALİYET ALANLARI	ÜRÜN VE HİZMETLER
EĞİTİM VE ÖĞRETİM	a) Eğitimi geliştirmeye yönelik görevler: 1) Eğitim öğretim programlarının uygulanmasını sağlamak, uygulama rehberleri hazırlamak, 2) Ders kitapları, öğretim materyalleri ve eğitim araç-gereçlerine ilişkin işlemleri yürütmek, etkin kullanımlarını sağlamak, 3) Eğitimde fırsat eşitliğini sağlamak, 4) Eğitime erişimi teşvik edecek ve artıracak çalışmalar yapmak, 5) Eğitim hizmetlerinin yürütülmesinde verimliliği sağlamak, 6) Eğitim kurumları ve öğrencilere yönelik araştırma geliştirme ve saha çalışmaları yapmak, 7) Eğitim moral ortamını, okul ve kurum kültürünü ve öğrenme süreçlerini geliştirmek, 8) Eğitime ilişkin projeler geliştirmek, uygulamak ve sonuçlarından yararlanmak, 9) Ulusal ve uluslararası araştırma ve projeleri takip etmek, sonuçlarından yararlanmak, 10) Kamu ve özel sektör eğitim paydaşlarıyla işbirliği içinde gerekli iş ve işlemleri yürütmek, 11) Eğitim hizmetlerinin geliştirilmesi amacıyla tekliflerde bulunmak, 12) Etkili ve öğrenci merkezli eğitimi geliştirmek ve iyi uygulamaları teşvik etmek.
	b) Eğitim kurumlarına yönelik görevler: 1) Eğitim ortamlarının fiziki imkânlarını geliştirmek, 2) Resmi eğitim kurumlarının açılması, kapatılması ve dönüştürülmesi işlemlerini yürütmek, 3) Öğrencilere barınma hizmeti sunulan eğitim kurumlarında bu hizmeti yürütmek, 4) Eğitim kurumları arasında işbirliğini sağlamak, 5) Eğitim kurumlarının idari kapasite ve yönetim kalitesinin geliştirilmesini sağlamak, 6) Eğitim kurumlarının hizmet, verimlilik ve donatım standartlarını uygulamak, yerel ihtiyaçlara göre belirlenen çerçevede standartlar geliştirmek ve uygulamak, 7) Eğitim kurumlarındaki iyi uygulama örneklerini teşvik etmek, yaygınlaşmasını sağlamak, 8) Eğitim kurumları arasındaki kalite ve sayısal farklılıkları giderecek tedbirler almak, 9) Kutlama veya anma gün ve haftalarının programlarını hazırlamak, uygulamak, 10) Öğrenci velileri ve diğer tarafların eğitime desteklerini sağlayıcı faaliyetler yapmak.
	c) Öğrencilere yönelik görevler: 1) Rehberlik ve yönlendirme çalışmalarını planlamak, yürütülmesini sağlamak, 2) Öğrencilerin eğitim kurumlarına aidiyet duygusunu geliştirmeye yönelik çalışmalar yapmak, yaptırmak ve sonuçlarını raporlaştırmak, 3) Öğrencilerin kayıt-kabul, nakil, kontenjan, ödül, disiplin ve başarı değerlendirme iş ve işlemlerinin yürütülmesini sağlamak, 4) Öğrencilerin yatılılık ve burslulukla ilgili işlemlerini yürütmek, 5) Öğrencilerin ulusal ve uluslararası sosyal, kültürel, sportif ve izcilik etkinliklerine ilişkin iş ve işlemlerini yürütmek, 6) Öğrencilerin okul başarısını artıracak çalışmalar yapmak, yaptırmak,

- 7) Öğrencilerin eğitim sistemi dışında bırakılmamasını sağlayacak tedbirleri almak,
- 8) Yurtdışında eğitim alan öğrencilerle ilgili iş ve işlemleri yürütmek,
- 9) Öğrencilerin okul dışı etkinliklerine ilişkin çalışmalar yapmak, yaptırmak,
- 10) Sporcu öğrencilere yönelik hizmetleri planlamak, yürütülmesini sağlamak.
- 11) Okul sağlık hizmetlerinin yürütülmesini sağlamak,
- 12) Eğitim, danışmanlık hizmetlerinin yazışma ve koordinesinin yürütülmesini sağlamak.

ç) İzleme ve değerlendirmeye yönelik görevler:

- 1)Eğitim Kurumu yöneticilerinin performanslarını izlemek ve değerlendirmek,
- 2)Eğitim öğretim programlarının uygulanmasını izlemek ve değerlendirmek,
- 3)Öğretim materyallerinin kullanımını izlemek ve değerlendirmek,

TEMEL EĞİTİM

(1) Temel eğitime ilişkin hizmetler aşağıda belirtilmiştir.

- a) Okul öncesi eğitimi yaygınlaştıracak ve geliştirecek çalışmalar yapmak,
- b) İlköğretim öğrencilerinin maddi yönden desteklenmesini koordine etmek.

ORTAÖĞRETİM

(1) Ortaöğretime ilişkin hizmetler aşağıda belirtilmiştir:

- a) Ortaöğretim kurumlarındaki öğrencilerin başarılarının artırılmasına ilişkin inceleme ve araştırmalar yapılmasını sağlamak.
- b) Ortaöğretim öğrencilerinin maddi, sosyal ve kişisel gelişim yönünden desteklenmesini koordine etmek.
- c) Öğretim programlarının uygulanma süreçlerini izlemek ve değerlendirmek.
- ç) Devamsızlık ve okul terki riski altındaki öğrencilere ilişkin inceleme ve araştırmalar yapılmasını sağlamak.

MESLEKİ VE TEKNİK EĞİTİM HİZMETLERİ

(1) Mesleki ve teknik eğitime ilişkin hizmetler aşağıda belirtilmiştir.

- a) Mesleki ve teknik eğitim-istihdam ilişkisini yerelde sağlamak ve geliştirmek,
- b) 05.06.1986 tarihli ve 3308 sayılı Mesleki Eğitim Kanunu kapsamında çıraklık eğitimi ile ilgili iş ve işlemleri yapmak,
- c) Meslekî ve teknik eğitimin yerel ihtiyaçlara uygunluğunu sağlamak.

DİN ÖĞRETİMİ HİZMETLERİ

(1)Din öğretimine ilişkin hizmetler aşağıda belirtilmiştir.

- a)Din kültürü ve ahlak bilgisi eğitim programlarının uygulanmasını sağlamak,
- b)Seçmeli din eğitimi derslerini takip etmek, uygulanmasını gözetmek,
- c) Din eğitiminde kullanılan ders kitabı ve materyallerin teminini koordine etmek.

ÖZEL EĞİTİM VE REHBERLİK HİZMETLERİ

- (1)Özel eğitim ve rehberliğe ilişkin hizmetler aşağıda belirtilmiştir.
- Bakanlık tarafından oluşturulan özel eğitim ve rehberlik politikalarını uygulamak,
 - Resmi eğitim kurumlarınca yürütülen özel eğitimin yaygınlaşmasını ve gelişmesini sağlayıcı çalışmalar yapmak,
 - Özel eğitim programlarının uygulanma süreçlerini izlemek ve değerlendirmek,
 - Bilim sanat merkezleriyle ilgili iş ve işlemleri yürütmek,
 - Rehberlik ve araştırma merkezlerinin nitelikli hizmet vermesini sağlamak,
 - Rehberlik ve araştırma merkezlerinin ölçme araçlarını sağlamak,
 - Mobil rehberlik hizmetlerinin uygulanmasını sağlamak,
 - Madde bağımlılığı, şiddet ve benzeri konularda toplum temelli destek sağlamak,
 - Engelli öğrencilerin eğitim hizmetleri ile ilgili çalışmalar yapmak,
 - Rehberlik ve kaynaştırma uygulamalarının yürütülmesini sağlamak,
 - Rehberlik servislerinin kurulmasına ve etkin çalışmasına yönelik tedbirler almak,
 - Özel yetenekli bireylerin tespit edilmesini ve özel eğitime erişimlerini sağlamak,
 - Özel yetenekli bireylerin eğitici eğitimlerini planlamak ve uygulamak,
 - Özel yetenekli birey eğitime ilişkin araştırma, geliştirme ve planlama çalışmaları yapmak.
 - Hakkında eğitim tedbiri kararı alınan çocukların eğitimi ile ilgili iş ve işlemleri yürütmek.

HAYAT BOYU ÖĞRENME HİZMETLERİ

- (1) Hayat boyu öğrenmeye ilişkin hizmetler aşağıda belirtilmiştir.
- Örgün eğitim alamayan bireylerin bilgi ve becerilerini geliştirici tedbirler almak,
 - Hayat boyu öğrenmenin imkân, fırsat, kapsam ve yöntemlerini geliştirmek,
 - Yetişkinlere yönelik yaygın meslekî eğitim verilmesini sağlamak,
 - Öğrenme fırsat ve imkânlarını destekleyici çalışmalar yapmak,
 - Beceri ve hobi kursları ile kültürel faaliyetlerle ilgili iş ve işlemleri yürütmek,
 - Çocuk, genç ve aileler ile ilgili eğitim ve sosyo-kültürel etkinlikler yapmak,
 - Açık öğretim sistemi ile ilgili uygulamaları yürütmek,
 - Edinilen bilgilerin denkliğine ilişkin iş ve işlemleri yürütmek,
 - Mesleki Yeterlilik Kurumuyla ilgili iş ve işlemleri yürütmek.

ÖZEL ÖĞRETİM KURUMLARI HİZMETLERİ

- (1)Özel öğretim kurumlarına ilişkin hizmetler aşağıda belirtilmiştir.
- Özel öğretim kurumlarıyla ilgili Bakanlık politika ve stratejilerini uygulamak,
 - Özel öğretim kurumlarınca yürütülen özel eğitimin gelişmesini sağlayıcı çalışmalar yapmak,
 - Engellilerin özel eğitim giderleriyle ilgili iş ve işlemleri yürütmek,
 - 8/2/2007 tarihli ve 5580 sayılı Özel Öğretim Kurumları Kanunu kapsamında yer alan kurumların açılış, kapanış, devir, nakil ve diğer iş ve işlemlerini yürütmek,
 - Özel yurtlara ilişkin iş ve işlemleri yürütmek,
 - Özel öğretim kurumlarındaki öğrencilerin sınav, ücret, burs, diploma, disiplin ve benzeri iş ve işlemlerini yürütmek,
 - Azınlık okulları, yabancı okullar ve milletlerarası okullara ilişkin iş ve işlemleri yürütmek,
 - Özel okulların arsa tahsisi ile teşvik ve vergi muafiyetiyle ilgili iş ve işlemlerini yürütmek,
 - Kursiyerlerin sınav, ücret, sertifika ve benzeri iş ve işlemlerini yürütmek,
 - Özel öğretim kurumlarını ve özel yurtları denetlemek, sonuçları raporlamak ve değerlendirmek,
 - Özel öğretim kurumlarında öğretim materyallerinin kullanımıyla ilgili süreçleri izlemek, değerlendirmek,
 - Özel eğitim ve özel öğretim süreçlerini izlemek ve değerlendirmek,
 - Öğrencilerin daha fazla başarı sağlamalarına ilişkin faaliyetler yürütmek.
 - Özel rehabilitasyon merkezlerinin iş ve işlemlerini yürütmek.

- 1) Bilgi işlem ve eğitim teknolojilerine ilişkin hizmetler aşağıda belirtilmiştir:
 - a) Öğretim programlarını teknik yönden izlemek ve sonuçlarını değerlendirmek.
 - b) Eğitim faaliyetlerinin iyileştirilmesine yönelik teknik çözümlere ve yerel ihtiyaçlara dayalı uygulama projeleri geliştirmek ve yürütmek.
 - c) Yenilikçi eğitim ve teknoloji destekli eğitim uygulamaları için yenilikçi çözümler hedefleyen proje ve araştırmalarda birimlere ve resmi ve özel kurumlara ilişkin iş ve işlemleri yürütmek.
 - ç) İlgili birimler ile işbirliği içinde proje ve araştırma sonuçlarının yeni uygulamalara yön vererek sürdürülebilir iş süreçlerine dönüşümünü sağlamak.
 - d) Eğitim araç ve ortam standartlarının uygunluk testlerine ilişkin iş ve işlemleri yürütmek.
 - e) Uzaktan eğitim ile ilgili iş ve işlemleri yürütmek.
 - f) Eğitim bilişim ağını işletmek ve geliştirmek, erişim ve paylaşım yetkilerini yönetmek.
 - g) Tedarikçilerin eğitim materyalleri ve e-içerik projelerini incelemek ve değerlendirmek.
 - ğ) Eğitim teknolojileriyle ilgili bütçe ve yatırım planlamalarını yapmak.
 - h) Bilişime ilişkin Bakanlık ve diğer birim projelerine ilişkin iş ve işlemleri yürütmek.
 - ı) Kamu bilişim standartlarına uygun çözümler üretmek.
 - i) Haberleşme, veri ve bilgi güvenliğini sağlamak.
 - j) Eğitim bilişim ağının kullanımının yaygınlaştırılmasını sağlamak.
 - k) Bilişim hizmetlerine ve internet sayfalarına ilişkin iş ve işlemleri yürütmek.
 - l) Elektronik imza ve elektronik belge uygulamalarına ilişkin iş ve işlemleri yürütmek.
 - m) Bilgi işlem ve otomasyon ihtiyacının karşılanmasına destek sağlamak ve işletimini yapmak.
 - n) İstatistikî verilerin saklanmasına ilişkin teknik iş ve işlemleri yürütmek.
 - o) Çağrı sistemleri kurulmasına ve işletilmesine ilişkin iş ve işlemleri yürütmek.
 - ö) Fatih projesine ilişkin iş ve işlemleri yürütmek.

- (1) Strateji geliřtirmeye iliřkin hizmetler ařađıda belirtilmiřtir.
- a) İl/ilçe dñzeyinde iř takvimini hazırlamak,
 - b) İl/ilçe stratejik planlarını hazırlamak, geliřtirmek ve uygulanmasını sađlamak,
 - c) Hñkñmet programlarına dayalı eylem planı ile ilgili iřleri yñrñtmek,
 - ç) Kalkınma planları ve yılı programları ile ilgili iřlemleri yñrñtmek,
 - d) Faaliyetlerin stratejik plan, bñtçe ve performans programına uygunluđunu sađlamak,
 - e) Hizmetlerin etkililiđi ile vatandař ve çalıřan memnuniyetine iliřkin çalıřmalar yapmak,
 - f) Bñtçe ile ilgili iř ve iřlemleri yñrñtmek,
 - g) Ayrıntılı harcama programını hazırlamak,
 - đ) Nakit òdemelerin planlamasını yapmak, òdemeleri izlemek,
 - h) Malı durum ve beklentiler raporunu hazırlamak,
 - ı) Kamu zararı ile ilgili iř ve iřlemleri yñrñtmek,
 - i) Yatırımlarla ilgili ihtiyaç analizlerini yapmak, verileri hazırlamak,
 - j) Performans programıyla ilgili iř ve iřlemleri yñrñtmek,
 - k) Okul aile birlikleri ile ilgili iř ve iřlemleri yñrñtmek,
 - l) Eđitim Kurumu bina veya eklentileri ile derslik ihtiyaçlarını tespit etmek,
 - m) İstatistikı verileri ilgili birimlerle iřbirliđi içinde ulusal ve uluslararası standartlara uygun ve eksiksiz toplamak, gñncelleřtirmek, analiz etmek ve yayınlamak,
 - n) Eđitim kurumları, yñnetici, òđretmen ve çalıřanlar için belirlenen performans òlçñtlerinin uygulanmasını izlemek, yerel ihtiyaçlara gñre performans òlçñtleri geliřtirmek ve uygulamak,
 - o) İlgili birimlerle koordinasyon sađlayarak vatandař odaklı yñnetimin oluřturulması, idarenin geliřtirilmesi, yñnetim kalitesinin artırılması, hizmet standartlarının belirlenmesi, iř ve karar sñreçlerinin oluřturulması ile bñrokrasi ve kırtasiyeciliđin azaltılmasına iliřkin arařtırma geliřtirme faaliyetleri yñrñtmek,
 - ò) Eđitime iliřkin arařtırma, geliřtirme, stratejik planlama ve kalite geliřtirme faaliyetleri yñrñtmek,
 - p) Eđitime iliřkin projeler hazırlamak, uygulamak,
 - r) İlçe millı eđitim mñdñrlñkleri ile eđitim kurumlarının proje hazırlama ve yñrñtme kapasitesini geliřtirici çalıřmalar yapmak,
 - s) Arařtırma ve uygulama projelerinde finansal ve malı yñnetimi izlemek, raporlamak.

YÜKSEKÖĞR ÖLÇME, DEĞERLENDİRME VE SINAV HİZMETLERİ

- (1) Ölçme, değerlendirme ve sınav hizmetlerine ilişkin hizmetler aşağıda belirtilmiştir:
- Ölçme ve değerlendirme iş ve işlemlerini birimlerle iş birliği içerisinde yürütmek.
 - Sınavların uygulanması ile ilgili organizasyonu yapmak ve sınav güvenliğini sağlamak.
 - İl İzleme Araştırması, PISA, TIMSS, ABİDE vb. ulusal ve uluslararası ölçme ve değerlendirme uygulamalarını il düzeyinde yürütmek.
 - Sınav komisyonunun ve ölçme değerlendirme merkezinin sekreteryaya hizmetlerini yürütmek.
- (2) İl millî eğitim müdürlüklerinde il geneli ölçme değerlendirme çalışmaları ve araştırmaları ile bu kapsamdaki sınav uygulamaları, il millî eğitim müdürlüğü ölçme, değerlendirme ve sınav hizmetleri şubesi bünyesinde oluşturulan ölçme değerlendirme merkezi tarafından yürütülür. İhtiyaç görülmesi halinde ilçe millî eğitim müdürlüklerinde il geneli ölçme değerlendirme araştırmaları ile bu kapsamdaki sınav uygulamaları il millî eğitim müdürlüğü ölçme değerlendirme merkezi tarafından yürütülür.
- (3) İl millî eğitim müdürlüğü ölçme değerlendirme merkezinin ölçme değerlendirme araştırmaları ile bu sınav uygulamalarına ilişkin görev, yetki ve sorumluluklar Ölçme, Değerlendirme ve Sınav Hizmetleri Şube Müdürlüğü tarafından belirlenir.

YÜKSEKÖĞR ETİM VE YURT DIŞI EĞİTİM HİZMETLERİ

- (1) Yükseköğretim ve yurt dışı eğitime ilişkin hizmetler aşağıda belirtilmiştir:
- Yükseköğretimle ilgili Bakanlıkça verilen görevleri yerine getirmek.
 - Yükseköğretime giriş sınavları konusunda ilgili kurum ve kuruluşlarla iş birliği yapmak.
 - Yurt dışında öğrenim görüp yurda dönen öğrencilerle ilgili iş ve işlemleri yürütmek.

İNSAN KAYNAKLARI HİZMETLERİ

- (1) İnsan kaynaklarına ilişkin hizmetler aşağıda belirtilmiştir.
- İnsan kaynaklarıyla ilgili kısa, orta ve uzun vadeli planlamalar yapmak,
 - Norm kadro iş ve işlemlerini yürütmek,
 - İl/ilçe özlük dosyalarının muhafazasını sağlamak,
 - Özlük ve emeklilik iş ve işlemlerini yürütmek,
 - Disiplin ve ödül işlemlerinin uygulamalarını yapmak,
 - Güvenlik soruşturması ve arşiv araştırması işlemlerini yürütmek,
 - Yöneticilik formasyonunun gelişmesini sağlayıcı faaliyetler yürütmek,
 - Eğitim ve öğretim hizmetleri sınıfı dışındaki personel için eğitim planını hazırlamak, uygulamak ve değerlendirmek,
 - Yöneticilerin, öğretmenlerin ve diğer personelin atama, yer değiştirme, askerlik, alan değişikliği ve benzeri iş ve işlemlerini yapmak,
 - Personelin pasaport ve yurt dışı iş ve işlemlerini yürütmek,
 - Sendika ve konfederasyonların il temsilcilikleriyle iletişim sağlamak,
 - 25.6.2001 tarihli ve 4688 sayılı Kamu Görevlileri Sendikaları ve Toplu Sözleşme Kanunu kapsamındaki görevleri yürütmek.
 - Soruşturma ve inceleme raporlarına ilişkin iş ve işlemleri yürütmek,
 - Disiplin kuruluna girecek dosyaların iş ve işlemlerini yapmak,
 - Adlî ve idarî makamlardan gelen ön inceleme iş ve işlemlerini yürütmek.

DESTEK HİZMETLERİ

- (1) Destek hizmetlerine ilişkin görevler aşağıda belirtilmiştir.
- Yayın faaliyetlerini yürütmek,
 - Ders araç ve gereçleri ile donatım ihtiyaçlarını temin etmek,
 - Ücretsiz Ders Kitabı Temini Projesini yürütmek,
 - Taşınır ve taşınmazlara ilişkin iş ve işlemleri yürütmek,
 - Depo iş ve işlemlerini yürütmek,
 - Lojmanlar ile ilgili iş ve işlemleri yürütmek,
 - Yemekhane iş ve işlemlerini yürütmek,
 - Öğretmenevleri ve sosyal tesislerle ilgili iş ve işlemleri yürütmek,
 - Döner sermaye iş ve işlemlerini yürütmek,
 - Temizlik, güvenlik, ısınma, aydınlatma, onarım ve taşıma gibi işlemleri yürütmek,
 - Satın alma iş ve işlemlerini yürütmek,
 - Tahakkuk işlemlerine esas olan onayları almak ve ilgili diğer işlemleri yürütmek,
 - Genel evrak ve arşiv hizmetlerini yürütmek.

İNŞAAT VE EMLAK HİZMETLERİ

- (1) Bakanlıkça veya il özel idarelerince verilen yetki ve sorumluluklar çerçevesinde inşaat ve emlak işlerine yönelik hizmetler aşağıda belirtilmiştir.
- Yapım programları ile ilgili iş ve işlemleri yürütmek,
 - Eğitim Kurumu bina veya eklentileri ile derslik ihtiyaçlarını önceliklere göre karşılamak,
 - Onaylanan yapım programlarının ve ek programların uygulanmasına ilişkin iş ve işlemleri yürütmek,
 - Halk katkısı ile yapılacak eğitim yapılarına ilişkin iş ve işlemlere ilişkin iş ve işlemleri yürütmek,
 - Yatırım programı yapı yatırımlarının ihale öncesi hazırlıklarına ilişkin iş ve işlemleri yürütmek,
 - İhale edilen yatırımları izlemek, planlanan süre içerisinde hizmete sunulmalarını sağlamak,
 - Onarımlara ilişkin iş ve işlemleri yürütmek,
 - Yapılan ihalelere ait projelerin ödeneğe esas dosyalarının hazırlanmasına ilişkin iş ve işlemleri yürütmek,
 - Projelere göre idarî ve teknik ihale şartnamelerinin hazırlanmasına ilişkin iş ve işlemleri yürütmek,
 - Hak edişlere ilişkin iş ve işlemleri yürütmek,
 - Eğitim kurumlarının Toplu Konut İdaresi Başkanlığı veya inşaat işleri ile ilgili diğer kamu kurum ve kuruluşlarına yaptırılmasına ilişkin iş ve işlemleri yürütmek,
 - Yapıların mimarî ve mühendislik projelerinin yapılmasına ilişkin iş ve işlemleri yürütmek,
 - Özel projeleri incelemek ve görüş bildirmek,
 - Hazine mülkiyetinde olanlar dâhil, her türlü okul ve bina kiralamalarına ilişkin iş ve işlemleri yürütmek,
 - Bakanlık binalarının eğitim kurumu olarak kiralanmasına ilişkin iş ve işlemleri yürütmek,
 - Kamu kuruluşlarına tahsisli taşınmazların tahsisi veya devri işlemlerine ilişkin iş ve işlemleri yürütmek,
 - Eğitim kurumlarının kamu-özel ortaklığı modeliyle yapımına ilişkin iş ve işlemleri yürütmek,
 - Bakanlıkça yapımına karar verilen eğitim öğretim tesislerinin belirli süre ve bedel üzerinden kiralama karşılığı yaptırılmasıyla ilgili işlemlere ilişkin iş ve işlemleri yürütmek,
 - Eğitim kurumlarındaki eğitim öğretim hizmet alanları dışındaki hizmet ve alanların işletme devri karşılığında eğitim öğretim tesislerinin sözleşme ile gerçek veya özel hukuk tüzel kişilerine yeniletilmesi veya yeniden yaptırılmasına ilişkin iş ve işlemleri yürütmek,
 - Eğitim kurumlarının depreme karşı tahkiklerini yapmak ve yaptırmak, güçlendirilecek eğitim kurumlarını tespit etmek ve Bakanlığa bildirmek,
 - Taşınabilir okulların yaptırılmasına ilişkin iş ve işlemleri yürütmek,
 - Eğitim kurumlarına ilişkin kamulaştırma iş ve işlemlerinin yürütülmesine ilişkin iş ve işlemleri yürütmek,
 - Bakanlığa gerektiğinde kamulaştırma teklifi sunmak.

ÖĞRETİM YETİŞTİRME VE GELİŞTİRME HİZMETLERİ

- (1) Öğretmen yetiştirme ve geliştirmeye ilişkin hizmetler aşağıda belirtilmiştir:
- Öğretmenlerin ve okul/kurum yöneticilerinin mesleki gelişimlerine yönelik yıllık mahalli hizmet içi eğitim faaliyet planını eğitim ihtiyacı, üst belgeler ve kurumsal ihtiyaçlar doğrultusunda hazırlamak, mahalli hizmet içi eğitim faaliyetlerine ilişkin tüm iş ve işlemleri yapmak.
 - Merkezî talimatla, mahallinde düzenlenecek olan mesleki gelişim faaliyetlerine yönelik iş ve işlemleri yapmak.
 - Mahalli mesleki gelişim faaliyetlerine yönelik eğitimlerde Bakanlıkça onaylanan standart eğitim programlarını kullanmak.
 - Standart eğitim programı bulunmayan veya ihtiyaç hâlinde güncellenmesi talep edilen eğitim programının taslağını hazırlamak ve onaylanmak üzere Bakanlığa göndermek.

- d) Öğretmenlerin ve okul/kurum yöneticilerinin mesleki gelişimleri ile ilgili faaliyetlerde kamu kurum ve kuruluşları, üniversiteler ve sivil toplum kuruluşları ile iş birliği yapmak.
- e) Öğretmenlerin mesleki çalışma dönemi iş ve işlemlerini yürütmek ve ilgili birimlerle/şubelerle koordine etmek.
- f) Mesleki gelişim öğrenme ve program çıktılarına dayalı basılı ve dijital içerikleri hazırlamak.
- g) Öğretmen ve okul yöneticilerinin mesleki gelişimlerine yönelik ulusal ve uluslararası gelişmeleri izlemek, mahalli araştırma ve projeler yapmak.
- ğ) Bakanlık merkez teşkilatı tarafından yürütülen mesleki gelişim projelerine ilişkin mali iş ve işlemleri ilgili birimlerle koordinasyon sağlayarak takip etmek.
- h) Öğretmenlerin kariyer basamaklarına ilişkin iş ve işlemleri yürütmek.
- ı) Aday öğretmenlerin yetiştirme süreci ile performans değerlendirmesi ve sınavlara ilişkin iş ve işlemleri yürütmek.
- i) Uygulama öğrencileri ile ilgili iş ve işlemlerin yapılmasını sağlamak.
- j) 24 Kasım Öğretmenler Günü ile ilgili iş ve işlemleri yürütmek.
- k) Öğretmen ve okul/kurum yöneticilerinin ulusal, uluslararası düzeydeki bilimsel, sosyal ve kültürel faaliyetlerine yönelik iş ve işlemlerini yürütmek.
- (2) İl millî eğitim müdürlüklerinde birinci fıkrada sayılan görevler, il millî eğitim müdürlüğü öğretmen yetiştirme ve geliştirme hizmetleri şubesi bünyesinde oluşturulan öğretmen destek merkezi tarafından yürütülür. İhtiyaç görülmesi hâlinde ilçe millî eğitim müdürlüklerinde il öğretmen destek merkezi koordinesinde öğretmen destek merkezleri oluşturulabilir.
- (3) Öğretmen destek merkezlerinin kuruluşu, çalışma esasları ile diğer hususlar Öğretmen Yetiştirme ve Geliştirme Şube Müdürlüğü tarafından belirlenir.
- (1) Basın ve halkla ilişkilere yönelik hizmetler aşağıda belirtilmiştir:
- a) Millî eğitim müdürlüğünün basın ve halkla ilişkilerle ilgili faaliyetlerini planlamak ve yürütmek.
- b) 9.10.2003 tarihli ve 4982 sayılı Bilgi Edinme Hakkı Kanununa göre yapılacak bilgi edinme başvurularını ve 1/11/1984 tarihli ve 3071 sayılı Dilekçe Hakkının Kullanılmasına Dair Kanun kapsamında yapılan istek, görüş, öneri, ihbar ve şikâyet başvurularını etkin, süratli ve doğru bir şekilde sonuçlandırmak.
- c) Millî eğitim müdürlüğüne gelen başvuruları yasal işlem süresi içerisinde cevaplamak.
- ç) Başvurunun alınmasını müteakip gecikmeksizin gerekli inceleme ve araştırmayı yapmak. Başvuruyu yerindelik ve mevzuata uygunluk ile birlikte bütün unsurları bakımından değerlendirerek cevaplandırmak.
- d) Bilgi edinme ve dilekçe hakkının kullanılması kapsamında yapılan başvuruları etkin, süratli ve doğru bir şekilde sonuçlandırmak için millî eğitim müdürlüğünün görev ve hizmet alanına giren konularda temel nitelikteki kararlara, mal ve hizmet alımlarına, yürütülen projelere ilişkin belgelerin ve yıllık faaliyet raporlarının örneklerini bulundurmak, bu belgelerin asıllarının hangi birimde bulunduğunu ihtiva eden dosya planlarını hazırlamak.
- e) Millî eğitim müdürlüğünün görev ve hizmet alanlarıyla ilgili mevzuat değişikliklerini takip etmek.
- f) Millî eğitim müdürlüğüne bağlı okul ve kurumlarda konusu suç teşkil eden eylemler veya yangın, sel ve benzeri acil konularda gelen ihbarlarda hızlı iletişim kurulabilmesi için ilgili yöneticilerin dijital ortamda yer alan iletişim bilgilerini güncel tutmak ve iletişim araçlarının erişilebilirliğine dikkat edilmesi hususunda gerekli bilgilendirmeyi yapmak.
- g) Millî eğitim müdürlüğünün medya iletişimi ve medya takip süreçlerini etkin ve verimli kullanmasını sağlamak.
- ğ) Millî eğitim müdürlüğünün faaliyetlerini takip etmek, video ve fotoğraflarını çekmek ve arşivlemek.
- h) Millî eğitim müdürlüğünün sosyal medya hesaplarını, Bakanlık Basın ve Halkla İlişkiler Müşavirliğince belirlenecek usul ve esaslara göre yönetmek.
- ı) Millî eğitim müdürlüğüne ilişkin medyada yer alan haberleri takip etmek.

- i) Millî eğitim müdürlüğünün basına açık faaliyetlerini iletişim araç ve yöntemleriyle duyurmak ve medya planlamasını yapmak.
- j) Medyada yer alan haberlerden önem ve önceliği bulunanlara ilişkin olarak hazırlanacak bilgi notunu, Bakanlıkça belirlenen forma uygun şekilde hazırlayıp millî eğitim müdürüne sunmak ve Bakanlık Basın ve Halkla İlişkiler Müşavirliğine ulaştırmak.
- k) Millî eğitim müdürlüğünün internet sayfasındaki sıkça sorulan sorular sekmesini yönetmek ve güncelliğini sağlamak.

2.5. Paydaş Analizi

Katılımcılık ilkesi doğrultusunda, kamu idaresinin etkileşim içinde olduğu tarafların görüşlerinin alınması, analiz edilmesi ve elde edilen sonuçların planlama sürecine yansıtılması büyük önem taşımaktadır. Artvin İl Millî Eğitim Müdürlüğü olarak, sunduğumuz hizmetlerden yararlananlar ile bu hizmetlerin üretimine katkı sağlayan veya doğrudan ortağı olan kişi, kurum ve kuruluşların görüşlerini alıyoruz. Bu sayede, ihtiyaç odaklı ve amaç odaklı politika ve stratejiler geliştiriyoruz. Üretilen politikaların paydaşlar tarafından sahiplenilmesi ve uygulanması kolaylaşıyor. Ayrıca, katılımcılık ilkesi üzerine kurgulanmış olan planlama yaklaşımı gereği, durum analizi aşamasında, hizmetlerimizden etkilenen veya etkileyen dış paydaşların görüş ve önerilerini alıyoruz. Bu şekilde, kamu idaresi dışındaki kişi, grup veya kurumların perspektifi dikkate alınarak daha kapsamlı ve etkili politikalar oluşturulmaktadır.

Tablo 7: Paydaşların Önceliklendirilmesi

Paydaş Adı	İç Paydaş/ Dış Paydaş	*Önem Derecesi	*Etki Derecesi
Artvin Valiliği	Dış Paydaş	5	5
Artvin Belediyesi	Dış Paydaş	4	3
Artvin Çoruh Üniversitesi	Dış Paydaş	4	3
İl Emniyet Müdürlüğü	Dış Paydaş	3	2
Artvin Müftülüğü	Dış Paydaş	3	3
Aile ve Sosyal Politikalar İl Müdürlüğü	Dış Paydaş	4	4
Çalışma ve İş Kurumu İl Müdürlüğü	Dış Paydaş	4	4
Gençlik Hizmetleri ve Spor İl Müdürlüğü	Dış Paydaş	4	4
Orman Bölge Müdürlüğü	Dış Paydaş	3	2
İl Özel İdaresi	Dış Paydaş	4	3
İl Sağlık Müdürlüğü	Dış Paydaş	4	4
İlçe Millî Eğitim Müdürlükleri	İç Paydaş	5	5
Okul/Kurum Yöneticileri	İç Paydaş	5	5
Okul ve Kurumlarda Görevli Öğretmenler	İç Paydaş	5	5
İl ve İlçe Millî Eğitim Müdürlüğü Personeli	İç Paydaş	5	5
Öğrenciler	İç Paydaş	5	5
Öğrenci Velileri	İç Paydaş	5	5

* Önem derecesi (5 Çok Güçlü) (4,3 Güçlü) - (2,1 Zayıf); Etki derecesi (5 Çok Yüksek) (4,3 Yüksek) - (2,1 Düşük

2.5.1 Dış Paydaş Analizi

Milli Eğitim Müdürlüğü olarak gerçekleştirdiğimiz faaliyetlerin dış paydaşlar tarafından algılanma, tanınma ve memnuniyet durumu, kurumsal etkililiğimizi belirlemek ve analiz etmek açısından son derece önemlidir. Dış paydaşlarımızın memnuniyet düzeyleri, kurumsal kapasitemizin etkili ve verimli bir şekilde kullanılıp kullanılmadığı konusunda bize bir bakış açısı sunar. Bu bağlamda, kurumumuzun ürün ve hizmetlerinden etkilenen kişi, kurum ve gruplara yönelik olarak durum analizi çalışmalarında katılımı sağlamak ve geniş kitlelere ulaşmak amacıyla dış paydaşlarımıza yönelik anket geliştirdik. Anketin pilot uygulaması ve asıl uygulaması yapıldı.

Pilot uygulama kapsamında, MEB merkez teşkilat birimlerinin faaliyetleri dikkate alınarak dış paydaş anketini geliştirdik. Söz konusu anket 21 ölçek maddesinden oluşmaktaydı. Asıl uygulamada ise anket iki ana bölümden oluşuyordu: (I) Kişisel bilgiler ve (II) Kurumsal faaliyetler. Bu anketi toplamda 528 kişi doldurdu.

Anket sonuçları değerlendirildiğinde, dış paydaşların öğretmenlerin kişisel ve mesleki gelişimleri, Eğitim Bilişim Ağı'nın niteliği, dijital eğitim içerikleri, öğrenci devamsızlığının azaltılması, okul yöneticilerinin mesleki yeterlilikleri, halk eğitimi merkezlerinde gerçekleşen faaliyetler, rehberlik hizmetleri, elektronik ortamda ölçme ve değerlendirme süreçlerine yönelik faaliyetler, okulların teknolojik altyapı ve donanım imkânlarının geliştirilmesi ve okul-aile iş birliği gibi faaliyet alanlarından memnun oldukları görülmüştür.

2.5.2 İç Paydaş Analizi

Kurumların faaliyetlerinin algılanması, tanınması ve memnuniyet durumu, dış paydaşlar kadar iç paydaşlar açısından da büyük önem taşır. Bu nedenle, idare içerisindeki kişi ve gruplardan oluşan iç paydaşların görüşlerine de başvurulmaktadır. Millî Eğitim Bakanlığı 2024-2028 Stratejik Plan çalışmaları çerçevesinde, müdürlüğümüz teşkilatına iç paydaş anketi uygulanmıştır. Planlama yaklaşımının katılımçılık esası üzerine kurgulanması sebebiyle, durum analizi aşamasında idarenin sunduğu ürün ve hizmetlerden yararlananlar ile etkilenen veya etkileyen dış paydaşların görüş ve önerilerini almak önemlidir.

İç paydaş görüşleri alınırken, amaç sadece idarenin personeline sunduğu fiziki ve sosyal imkânlar ile mali haklara ilişkin görüş, öneri ve eleştirileri almak değil; asıl olarak ürün ve hizmet sunumunun kalitesinin artırılmasına yönelik değerlendirmeleri almaktır. Bu çerçevede, Millî Eğitim Müdürlüğü tarafından önceki stratejik planlarda olduğu gibi, durum analizi çalışmalarında katılımı sağlamak ve geniş kitlelere ulaşmak amacıyla paydaşlara yönelik iç paydaş anketi geliştirilmiştir. Bu anketler sayesinde iç paydaşların görüşleri dikkate alınarak daha etkin ve verimli stratejik planlar oluşturulması hedeflenmektedir. Anket dört ana bölümden oluşmaktadır: (I) Kişisel bilgiler (1-4. maddeler), (II) Kurumsal nitelikler (5-17. maddeler), (III) Kurum yeterlik düzeyi (18-27. maddeler) ve (IV) Kuruma yönelik tutum ölçeği (28-67. maddeler). İç paydaş olarak 528 kişi ankete katılım sağlamış olup buna ilişkin İç Paydaş Analizi Raporu hazırlanmıştır. Raporda; iç paydaşlar çalıştıkları kurumun çeşitli açılardan yeterliliğine yönelik; fiziksel olanaklar, temizlik hizmetleri, teknolojik imkânlar, bakım-onarım-diger teknik donanım, çevre düzenlemesi, araç park alanı, ulaşım imkânları, ARGE faaliyetleri, hizmet içi eğitim imkânları ve sosyal imkânlar maddelerine %47 ile %53 arasında "yeterli" ve "üst düzeyde yeterli" yanıtını vermişlerdir. Bu değerlendirme sonuçları, kurumun güçlü yanlarının yanı sıra iyileştirme gerektiren alanların da belirlenmesine yardımcı olmuştur.

2.6. Paydaşların Değerlendirilmesi

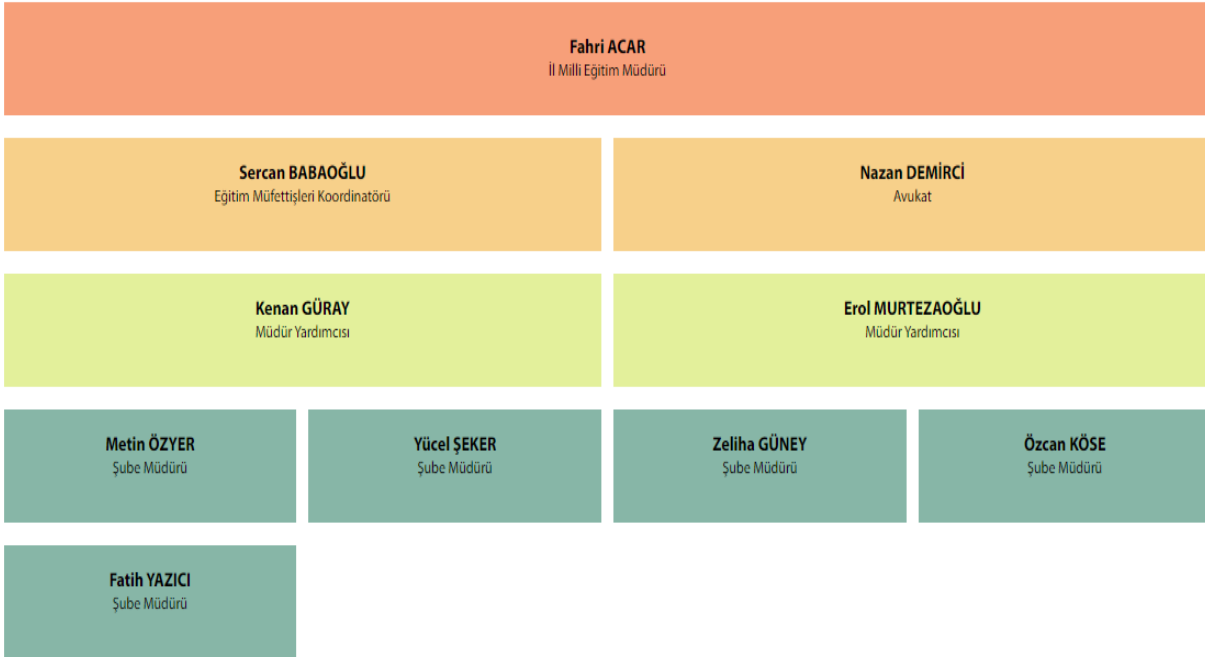
Paydaş Analizi kapsamında Stratejik Plan Hazırlama Ekibi; Müdürlüğümüzün sunduğu ürün/hizmetlerinin hangi paydaşlarla ilgili olduğu, paydaşların ürün/hizmetlere ne şekilde etki ettiği ve paydaş beklentilerinin neler olduğu gibi durumları değerlendirerek Paydaş Ürün/Hizmet Matrisi hazırlamıştır.

	Ürün/Hizmet Numarası	Artvin Valiliği	İl MEM Üst Yönetici	Öğretmenler	Yöneticiler	Öğrenciler	Öğrenci Velileri	İl Sağlık Müd.	İl Emniyet Müdürlüğü	Artvin Müze Müdürlüğü	İlçe MEM	AÇÜ	Artvin G. Hiz. Spor Müd.	İl ve İlçe MEM Personeli	Diğer Kurum ve Kuruluşlar	Özel Sektör	Sivil Toplum Kuruluşları
A. Eğitim Öğretim Faaliyetleri	1	√	√	√	√						√			√		√	√
	2	√	√	√			√				√		√	√	√		
	3	√	√								√						
	4		√	√	√	√	√				√			√			
	5		√	√				√	√		√	√					
	6		√	√	√			√			√	√					
	7		√									√			√		
	8	√	√	√	√							√			√	√	
B. Yönetim ve Denetim Hizmetleri	1	√	√		√						√						
	2		√		√						√			√			
	3		√		√						√			√			
	4	√	√		√						√			√			
	5	√	√		√						√			√			
	6		√	√	√						√			√			
	7		√		√						√			√			
	8	√	√									√					
	1		√								√						

2.8. İnsan Kaynakları

Eğitimde insan kaynakları yönetimi, sistemin etkin ve verimli çalışmasını sağlamak adına kritik bir rol oynamaktadır. Bu süreçler, eğitim personelinin niteliklerini geliştirerek öğrenci başarısını artırmaya yardımcı olur. İnsan kaynakları yönetimi, öğretmenler, okul yöneticileri, uzmanlar ve diğer eğitim personelinin işe alım, eğitim ve isteklendirme gibi süreçlerini kapsar. Ayrıca, İK yönetimi, öğrencilere temel bilgi, beceri ve yetenekler kazandırırken toplumsal değerleri gözetmeyi, bilişim teknolojilerini etkili kullanabilen, öncelik alan, araştıran ve eleştirel düşünme becerilerine sahip özgür bireyler yetiştirmeyi amaçlar. Başarıyı artırmak için, kurumun yapı ve stratejisiyle uyumlu bir iş gücünün bulunması, seçilmesi, eğitilmesi ve denetlenmesi gibi insan kaynakları yönetimi etkinliklerine önem veriyoruz. İnsan kaynaklarını, organizasyon el amaçlar doğrultusunda en verimli şekilde kullanarak, iç ve dış gelişmelere uygun bir şekilde planlama, geliştirme ve değerlendirme süreçlerini sağlamak, kurumun verimliliği açısından büyük önem taşımaktadır.

2.9. Müdürlük Teşkilat Şeması



Artvin İl Milli Eğitim Müdürlüğü personelinin birimlere göre dağılımı Tabloda gösterilmiştir:

	Ünvanı	Norm	Mevcut	İhtiyaç
*GİH	İl Milli Eğitim Müdürü	1	1	0
GİH	Eğitim Müfettiş Yardımcısı	2	2	0
GİH	İlçe Milli Eğitim Müdürü	8	6	2
GİH	Şube Müdürü	21	8	13
GİH	Şef	38	21	17
GİH	Bilgisayar İşletmeni	20	8	12
GİH	Veri Hazırlama ve Kontrol İşletmeni	105	60	45
GİH	Memur	87	8	79
GİH	Şoför	22	16	6
*THS	Mühendis	3	3	0
THS	Programcı	4	2	2
THS	Tekniker	4	3	1
THS	Teknisyen	26	12	14
THS	Teknisyen(Özelleştirme)	4	4	0
*SHS	Hemşire	10	0	10
SHS	Psikolog	5	0	5
*YHS	Hizmetli	301	153	148
*AH	Avukat	2	1	1
	Diğer (Yukarıda Belirtilmeyen Unvanlar)	220	364	68
	Toplam	883	672	425

* SHS- Sosyal Hizmetler Sınıfı
* YHS- Yardımcı Hizmetler Sınıfı
* AH- Avukat Hizmetleri

2.10 Teknolojik Kaynaklar

Müdürlük hizmetlerinin kullanıcılara daha hızlı ve etkin bir şekilde sunulması için çağdaş teknolojik araçlardan faydalanılmaktadır. Bu amaca yönelik olarak Millî Eğitim Bakanlığı Bilgi İşlem Sistemini (MEBBİS) geliştirilmiş ve kurumsal ile bireysel işlerin büyük bir kısmı bu sistem üzerinden yönetilmektedir.

MEBBİS aracılığıyla, Yatırım İşlemleri, MEİS, e-Alacak, e-Burs, Evrak, TEFBİS, Kitap Seçim, e-Soruşturma Modülü, Sınav, Sosyal Tesis, e-Mezun, İKS, MTSK, Özel Öğretim Kurumları, Engelli Birey, RAM, Öğretmenevleri, Performans Yönetim Sistemi, Yönetici, Mal, Hizmet ve Yapım Harcamaları, Özlük, Çağrı Merkezi, Halk Eğitim, Açık Öğretim Kurumları, e-Okul, Veli Bilgilendirme Sistemi, e-Yurt, e-Akademi, e-Katılım gibi çeşitli modüller üzerinden çalışmalar yürütülmektedir. Ayrıca, sistem içerisinde personel ve öğrencilere ait bilgiler de bulunmaktadır.

Resmi yazışmalar, Doküman Yönetim Sistemi (DYS) adı verilen elektronik ortamda gerçekleştirilmektedir. 4982 sayılı Bilgi Edinme Hakkı Kanunu ve 3071 sayılı Dilekçe Hakkının Kullanılmasına Dair Kanun ile ilgili yönetmelikler çerçevesinde, Cumhurbaşkanlığı İletişim Merkezi'ne (CİMER) yönlendirilen "bilgi edinme, görüş, öneri, istek, ihbar ve şikâyet" başvuruları için geri bildirim sağlanmakta ve yasal süreçler içinde sonuçlandırılması için denetimler yapılmaktadır. Benzer şekilde, kurumlar ile vatandaşlar tarafından yazılı olarak yapılan "bilgi edinme, görüş, öneri, istek, ihbar ve şikâyet" başvuruları da ilgili birimlere iletilmektedir.

Eğitim alanında ilimizde yeni teknolojilerin kullanımına yönelik çalışmalar hızla ilerlemektedir. Öğretmenler, interaktif tahtalar aracılığıyla öğrencilere kaliteli dijital ders içerikleri sunmakta ve bu içerikleri animasyonlarla zenginleştirmektedirler. Fatih Projesi'nin uygulanmasıyla birlikte bilgiye erişim hızı artmış, bilgiye erişim ve sunum kalitesi yükselmiştir. Eğitimde fırsat eşitliğini sağlamak, okullardaki teknolojik altyapıyı geliştirmek ve bilgi iletişim teknolojilerini etkin bir şekilde kullanmak amacıyla ilköğretim ikinci kademe ile ortaöğretim düzeyindeki tüm okullar Fatih Projesi kapsamına alınmıştır. Aynı

zamanda, öğretmenlere ve öğrencilere tablet dağıtımını içeren bu projede, dersliklere kurulan bilişim teknolojisi (BT) donanımının öğrenme ve öğretme süreçlerinde etkin bir şekilde kullanılması hedeflenmektedir.

Maliyetlendirme, planlama sürecinin kritik bir unsuru olarak öne çıkmaktadır. Belirlenen hedeflere ulaşabilmek için kaynakların bütçeyle ilişkilendirilmesi gerekmektedir. Bu sayede, kaynaklar belirlenen hedeflere daha etkili ve verimli bir şekilde yönlendirilerek kullanılabilir. Bu bağlamda; eylemlere ilişkin tahmini maliyetler belirlenmiş, bu maliyetlerden hareketle hedef maliyetler oluşturulmuş ve hedef maliyetlerine dayanarak amaç maliyetleri belirlenmiştir. Bu şekilde stratejik plan maliyeti belirlenmiş olur.

Müdürlüğümüzün 2021-2023 yılları arasındaki genel bütçe ve Valilik gibi gelirlerinde ciddi oranda düşüş gözlemlenmektedir. Önceki yıllarda tamamlanan yatırımların olması, salgın süreci ve ülkemizin son yıllardaki ekonomik durumuyla birlikte tasarruf tedbirlerinin bu düşüşte etkili olduğu değerlendirilmektedir. 2024-2028 yıllarını kapsayan beş yıllık Stratejik Plan'da yer alan hedeflerin gerçekleştirilebilmesi için, bütçenin önceki yıllardaki durumu da göz önünde bulundurularak tahmini 5.756.977.020 TL kaynağa ihtiyaç duyulmaktadır.

2.11. Politik, Ekonomik, Sosyokültürel, Teknolojik, Yasal ve Ekolojik (Pestle) Analiz

PESTLE analiziyle Artvin İl Millî Eğitim Müdürlüğü üzerinde etkili olan veya olabilecek politik, ekonomik, sosyokültürel, teknolojik, yasal ve ekolojik dış etkenlerin tespit edilmesi amaçlanmıştır. Söz konusu etkenlerin tespit edilmesinde PESTLE matrisinden yararlanılmıştır.

Bu matriste PESTLE unsurları içerisinde gerçekleşmesi muhtemel olan hususlar ile bunların gerçekleşmesi durumunda müdürlüğümüz için oluşturacağı potansiyel "fırsatlar ve tehditler" ortaya konulmuştur. Bu çalışmayla elde edilen bulgulara Tablo 12'de yer verilmiştir. Ayrıca; bu analiz sonucunda ortaya çıkan bulgular "tespit ve ihtiyaçlar" ile stratejilerin geliştirilmesi aşamasında kullanılmıştır.

Tablo 12: PESTLE Analizi

Etkenler	Tespitler (Etkenler/Sorunlar)	İdareye Etkisi		Ne Yapmalı?
		Fırsatlar	Tehditler	
Politik	Hükümetin eğitim politikaları Norm kadro doluluk oranları Yerel yönetimlerin rolü Atama ve yer değiştirme süreçleri Eğitim sistemimizde kaydedilen gelişmelere rağmen, Artvin'de eğitim kalitesinin yükseltilmesi ve okul türleri arasındaki başarı düzeyi farklılıklarının azaltılması, öncelikli bir ihtiyaç olarak devam etmektedir.	<ul style="list-style-type: none">Millî Eğitim Bakanlığı'nın Hayat Boyu Öğrenme Stratejisi'nin eğitim alanındaki etkileriArtvin Çoruh Üniversitesinde açılan yeni bölümler ve buna bağlı olarak il genelindeki öğrenci nüfusunda artışAB Hibe fonlarının kullanılabilirliği ve bu fonların eğitim alanında sağladığı potansiyel katkılar	<ul style="list-style-type: none">AB Projelerine ayrılan fon miktarlarındaki değişkenlikGüncellenen ve yenilenen eğitim politikalarına uyum sürecinin uzun olması	Eğitim faaliyetleri çerçevesinde yerel yönetimlerle işbirliği artırılmalıdır. AB Hibe Fonlarının etkin kullanımı için gerekli önlemler alınmalıdır. Kurumsal çalışmalar, mevzuatta olası değişikliklere uyum sağlayacak şekilde sürekli güncellenmelidir.

Ekonomik	<p>Ailelerin ekonomik gelir seviyesinin kısıtlı olması</p> <p>İstihdam oranının düşük olması</p> <p>Üretim aktivitelerinin yetersiz olması</p> <p>Ar-Ge faaliyetlerine yönelik yeterli kaynak sağlanmaması</p> <p>Sanayileşmenin geri kalmış olması</p>	<p>İşsizlik oranlarının Türkiye ortalamasının altında olması (TÜİK, 2023)</p>	<p>Eğitim faaliyetleri</p> <p>Ar-Ge çalışmalarına bütçe ayrılmaması</p> <p>Yerel maddi destek bulmakta yaşanan güçlükler</p>	<p>AR-GE faaliyetlerine özel bütçe ayrılmalıdır.</p> <p>Özel sektör ve sivil toplum kuruluşlarının eğitim faaliyetlerine maddi katkı sağlamaları teşvik edilmeli ve bunun için tanıtım çalışmaları yapılmalıdır.</p> <p>Öğrenci velilerine maddi yük getirecek çalışmalardan kaçınılmalıdır.</p>
Sosyokültürel	<p>Nüfus yapısının demografik dağılımı</p> <p>İç ve dış göç oranları</p> <p>Sosyal ve kültürel çeşitlilik</p> <p>Tarihi ve kültürel zenginlikler</p> <p>Toplum içindeki sosyal farklılıklar</p> <p>Aile birimlerinin bütünlüğü</p> <p>Velilerin eğitim etkinliklerine aktif olarak katılımı</p>	<p>Kadın ve erkek nüfus dağılımının eşit olması</p> <p>Zengin gelenek ve göreneklere sahip olan tarihi geçmişin çeşitliliği-</p>	<p>Hizmet sektöründe istihdam edilen memur sayısının fazlalığı</p> <p>Genç nüfusun azalması eğilimi</p> <p>Sahil ve kırsal bölgeler arasındaki kültürel çeşitlilik</p> <p>Velilerin eğitim etkinliklerine katılım oranlarının düşük olmasının arkasında iş kaygısı yatması</p>	<p>Artvin ilinin sosyal ve kültürel zenginlikleri, eğitim faaliyetleri kapsamında tanıtılmalı ve etkin kullanımına olanak sağlayacak çalışmalar düzenlenmelidir.</p> <p>Kadınların eğitim çalışmalarına aktif katılımını teşvik etmek amacıyla özel etkinlikler düzenlenmelidir.</p> <p>İlin sosyal ve kültürel zenginlikleri hakkında kaynak taraması yapılmalı ve elde edilen bilgiler paydaşlarla paylaşılmalıdır.</p>

Teknolojik

Eğitim kurumlarının teknolojik donanım ve yetkinliği

Bilimsel ve teknolojik çalışmaların mali yönü

Kaynak sağlayıcılarının endişeler

Yasal	Mevzuat hükümleri	Müdürlüğümüz Faaliyetleri mevzuatta belirtilen hükümlere göre yürütülmektedir	Mevzuat ve paydaş beklentileri arasında yaşanan uyumsuzluk Performans Değerlendirme Sisteminin eksikliği	Paydaşlara yönelik Müdürlüğümüzün faaliyetleri ve yasal dayanakları hakkında bilgi verici broşür, kitapçık hazırlanmalı Yerel düzeyde Performans Değerlendirme Sistemi geliştirilerek yönetici ve öğretmenlerin mesleki niteliği artırılmalı
Çevresel	Tarihi ve turistik cazibe unsurları İklim koşulları ve çeşitliliği Coğrafi yapı ve özellikleri Çevresel faktörlerden kaynaklanan çeşitlilikler Tarım ve hayvancılık faaliyetleri Yeraltı ve yerüstü doğal kaynakların kullanımı Artvin'in coğrafi konumu ve özellikleri Afetler, depremler, savaşılar, iç karışıklıklar nedeniyle eğitim iş birliklerinin bozulması	Artvin ilinin tarihî ve turistik yerler açısından zengin olması Artvin'de yayla ve dağ turizminin geniş bir kapsama sahip olması Yenilenebilir enerji kaynaklarının kullanılarak enerji üretilebilmesi	Sahil ve kırsal ilçeleri arasında çevresel ve iklimsel özellikler bakımından bariz farklılıklar Yeraltı zenginliklerimize yönelik çalışmalarının çevresel zararları Tarım ve hayvancılık faaliyetlerinin az olması	Artvin ilinin çevresel imkanları ve doğal güzellikleri, eğitim faaliyetlerinde değerlendirilmelidir. Doğa odaklı etkinlikler düzenlenerek öğrencilerin çevre bilinci ve doğa sevgisi geliştirilmelidir. 1, 5 ve 9. sınıf öğrencilerine yönelik uyum haftası etkinlikleri, amaçları doğrultusunda planlanmalı ve gerçekleştirilmelidir. İl Emniyet Müdürlüğü ile iş birliği yapılarak öğrencilerin güvenliği konusunda etkin çalışmalar düzenlenmelidir. Olağanüstü durumlara ilişkin acil eylem planlarının hazırlanması

2.12. Güçlü Yönler, Zayıf Yönler,

Fırsatlar ve Tehditler (GZFT) Analizi

Milli Eğitim Müdürlüğü stratejik planlama süreci kapsamında, katılımcılık esasıyla kurgulanmış bir yaklaşım benimsenmiş ve durum analizi aşamasında GZFT (Güçlü Yönler, Zayıf Yönler, Fırsatlar ve Tehditler) analizi için müdürlüğümüze bağlı tüm birimlerden veri sağlanmıştır.

Bu çerçevede, birimlerden 2019-2023 yılları arasında tamamlanan faaliyetler ile gelecek dönemde gerçekleştirilecek faaliyetler hakkında bilgi toplanmış ve bu faaliyetlerin stratejik plan hedefleriyle ilişkilendirilmesi istenmiştir.

Güçlü yönlerin analizi için, birimlerin faaliyetlerinden elde edilen kazanımlar ve çıktılar belirlenmiştir. Zayıf yönlerin analizi ise, ulaşılamayan hedeflerin incelenmesiyle gerçekleştirilmiştir. Fırsatlar ve tehditlerin değerlendirilmesi için ise PESTLE analizinden faydalanılmıştır. Bu çerçevede, politik, ekonomik, sosyokültürel, teknolojik, yasal ve çevresel etkenler incelenerek fırsatlar ve tehditler belirlenmiştir. Elde edilen veriler, doküman analizi yöntemiyle incelenmiş ve birimlerin gerçekleştirdiği faaliyetler makro bir bakış açısıyla değerlendirilerek raporlanmıştır. Güçlü ve zayıf yönler ile fırsatlar ve tehditler raporda detaylı bir şekilde ele alınmıştır.

GÜÇLÜ YÖNLER	
<ul style="list-style-type: none">Okulöncesi eğitimde okullaşma oranının Türkiye ortalamasının üstünde olmasıOrtaokul okullaşma oranının Türkiye ortalamasının üstünde olmasıOrtaöğretim okullaşma oranının Türkiye ortalamasının üstünde olmasıİl düzeyinde eğitimde başarıyı artırıcı proje çalışmalarının yapılmasıGenç öğretmenlerimizin çoğunlukta oluşuMüdürlük bünyesinde AB, DOKA, DOKAP, TÜBİTAK ve diğer hibe programlarında proje deneyimi olan kadronun bulunmasıDerslik sayısının yeterli düzeyde olması, fizikî problemlerin olmayışıİl Millî Eğitim Müdürlüğü ile ilçe Millî Eğitim Müdürlükleri arasında koordinasyon ve iletişimin kolay kurulmasıMüdürlüğümüz ve Müdürlüğümüze bağlı kurum çalışanlarının kurumumuzun hedeflerini gerçekleştirmesini sağlayacak bilgi, beceri, deneyim ve yeteneklere sahip olması ve kurumun sunduğu gelişme olanaklarına etkin bir şekilde katılmalarıMüdürlüğümüz çalışanlarının insan ilişkilerine önem vermesiÇalışanlar arasında güçlü ve etkili iletişimin olması	<ul style="list-style-type: none">Proje geliştirme, uygulama ve sonuçlandırmada idari kadronun mücadeleci ve kararlı olmasıOkullarda ve Millî Eğitim Müdürlüklerine bağlı kurumlarda teknolojik altyapının güçlü olması ve öğretim teknolojisinin etkili bir şekilde kullanılmasıDerslik başına düşen öğrenci sayısının il genelinde Türkiye ortalamasının altında olmasıÖğretmen başına düşen öğrenci sayısının il genelinde Türkiye ortalamasının altında olmasıÖlçme değerlendirme ve sınav hizmetleri biriminin Milli Eğitim Müdürlüğü bünyesinde kurulmuş olmasıİl, ilçe, okul ve kurumlarda çalışan yönetici ve memurların bilgisayar kullanımı konusunda yeterli yetkinliğe sahip olmalarıMüdürlüğün yönetici kadrosunun iletişime ve ekip yönetimine açık olmasıKurumlar arası etkili iletişimin sağlanması ve kurum liderlerinin tarafsız ve yeniliklere açık, vizyon sahibi olmasıİlişkilerin güven, saygı ve hoşgörüyü dayalı olması

ZAYIF YÖNLER

- | | |
|---|--|
| <ul style="list-style-type: none">• Yetersiz sayıda özel öğretim kurumu olması• Okullarda yeterli sayıda spor tesisi bulunmaması• Otuz yılı aşkın tecrübeye sahip öğretmenlerin yeni teknolojik gelişmelere uyum sağlamada zorluk çekmesi• İlimize atanıp zorunlu hizmeti tamamladıktan sonra ayrılan yetenekli öğretmenlerin kurum adına değerlendirilememesi | <ul style="list-style-type: none">• Deneyimli uzman personel eksikliği• Öğrenci ve öğretmenler arasında iletişim ve işbirliğini güçlendirecek etkin mekanizmaların eksikliği• Öğrenci başarısını etkileyen sosyoekonomik faktörlerin eğitim politikalarında yeterince dikkate alınmaması |
|---|--|

FIRSATLAR

- | | |
|--|---|
| <ul style="list-style-type: none">• Eğitim ve öğretime olan talebin Artvin ilinde istikrarlı şekilde artması• İlimiz halkının eğitime gösterdiği ilgi ve destek• Devlet politikalarının hayat boyu öğrenmeyi teşvik etmesi• Eğitime ayrılan bütçenin ve harcamaların artması• Okullarda FATİH projesi kapsamında akıllı tahtaların bulunması• Hizmet içi eğitimlerin planlı ve kademeli bir şekilde yapılması• AB hibe programlarının varlığı ve desteği• Diğer kamu kurum ve kuruluşlarının eğitim alanında sağladığı destek• Hayırseverlerin eğitim alanına katkıları• Kamuoyunun eğitime olan desteği• Yöre kültürü ve tarihinin zenginliği ile coğrafi yapının eğitimde fırsat sağlaması | <ul style="list-style-type: none">• Hızlı teknolojik gelişmelerin eğitimde kullanımı• Artvin'in orman ve orman ürünleri açısından zengin olması• İlde yapılan baraj inşaatlarının tarihin en büyük yatırımlarından olması• Öğretmenlerin zorunlu hizmet kapsamında ilimizi tercih etmesi• İl içi ulaşımın kolaylığı• Artvin Çoruh Üniversitesi, Artvin Belediyesi ve Gençlik Spor Hizmetleri İl Müdürlüğü gibi paydaşlarla yapılan işbirliği ve ortak projeler |
|--|---|

TEHDİTLER

- | | |
|--|---|
| <ul style="list-style-type: none">• İlimizin genelinde sosyoekonomik düzeyin düşük olması, eğitimde fırsat eşitsizliği yaratabilmektedir.• Öğrencilerin ve ailelerinin meslekler ve iş hayatıyla ilgili bilgi eksiklikleri, kariyer planlamalarını olumsuz etkileyebilmektedir. | <ul style="list-style-type: none">• İlimize atanmış öğretmen ve memurların yaşam maliyetinin yüksek olması nedeniyle tayin istemeleri, kurumlardaki deneyim kaybına yol açabilmektedir.• İlimizin coğrafi özelliklerinin hizmetlerin işleyişini zorlaştırması, eğitim kurumlarının |
|--|---|

<ul style="list-style-type: none"> • Sanayinin yetersizliği ve işletme azlığı, öğrencilere istihdam ve meslek edinme konusunda kısıtlamalar getirebilmektedir. • İl genelindeki azalan nüfus yapısı ve hızlı göç, eğitim kurumlarının kaynaklarını etkileyerek eğitim kalitesini düşürebilmektedir. • Toplumda kültürel faaliyetlere yönelik alışkanlıkların yetersiz olması, öğrencilerin sanatsal ve kültürel gelişimini olumsuz etkileyebilmektedir. • İlimizdeki istihdam imkânlarının yetersiz olması, gençlerin iş bulma ve kariyer yapma konusunda endişe duymasına neden olmaktadır. • Okullarda yaşanan hızlı öğretmen sirkülasyonu, eğitimde istikrarı ve öğretmen öğrenci ilişkilerini olumsuz etkileyebilmektedir. • Okul ve eğitim kurumu yapımları için uygun arazilerin bulunamaması, eğitim altyapısının geliştirilmesini engelleyebilmektedir. • Medyanın ve sosyal medyanın eğitime olumsuz etkisi, öğrencilerin dikkat dağınıklığı yaşamasına ve bilgi kirliliğine sebep olabilmektedir. 	<p>ulaşılabilirliğini ve yönetimini olumsuz etkileyebilmektedir.</p> <ul style="list-style-type: none"> • Tecrübe kazanmış memurların il dışına gitme isteği, kurumlardaki kadro istikrarını ve deneyim kaybını artırabilmektedir. • İlimizin küçük bir yer olması nedeniyle kamu yatırımları dışında ciddi bir yatırımın olmaması, eğitim altyapısının ve kaynakların yetersiz kalmasına neden olabilmektedir. • İlimize ulaşım imkânlarının sınırlı ve zor oluşu, öğrencilerin ve eğitim personelinin yer değiştirmesini ve eğitim faaliyetlerinin yürütülmesini zorlaştırabilmektedir. • Velilerin okulların işleyişine müdahil olması, okul yönetiminin etkinliğini azaltabilmekte ve eğitim ortamını olumsuz etkileyebilmektedir. • Okullarda yöneticilik yapmaya istekli öğretmen olmayışı, eğitim kurumlarının yönetim kadrolarının zayıflamasına ve etkinliğin azalmasına sebep olabilmektedir.
--	--

2.13. Tespitler ve İhtiyaçların Belirlenmesi

İl Millî Eğitim Müdürlüğü tarafından ortaya konulan tespitler ve sorun alanları önceki bölümlerde verilen durum analizi aşamalarında öne çıkan, durum analizini özetleyebilecek türde ifadelerden oluşmaktadır. İhtiyaçlar ise bu tespitler ve sorun alanları dikkate alındığında ortaya çıkan ihtiyaçları ve gelişim alanlarını ortaya koymaktadır. Müdürlüğümüzün Stratejik Planında durum analizi sonucunda geleceğe yönelik kısmımıza ışık tutacak aşağıdaki tespitler ve ihtiyaç listesi oluşturulmuştur.

Tablo 2.14 . Tespitler ve İhtiyaç Listesi

- İlköğretimde okullaşma ve devamsızlık
- Ortaöğretimde okullaşma ve devamsızlık
- Ortaöğretimde örgün eğitimin dışına çıkan öğrenciler
- Zorunlu eğitimden erken ayrılma
- Taşınmalı eğitim
- Yurt ve pansiyonların doluluk oranları
- Temel eğitimden ortaöğretime geçiş
- Bazı okul türlerine yönelik olumsuz algı
- Kız çocukları başta olmak üzere özel politika gerektiren grupların eğitime erişimi
- Özel eğitime ihtiyaç duyan bireylerin uygun eğitime erişimi

- Özel öğretimin payı
 - Özel öğretim okullarının doluluk oranı
 - Hayat boyu öğrenmeye katılım
 - Eğitim öğretim sürecinde sanatsal, sportif ve kültürel faaliyetler
 - Okuma kültürü
 - Okul sağlığı ve sağlıklı beslenme
 - Zararlı alışkanlıklar
 - Öğretmenlere yönelik hizmet içi eğitimler
 - Öğretmen yeterlilikleri
 - Haftalık ders çizelgeleri
 - Eğitimde bilgi ve iletişim teknolojilerinin kullanımı
 - Örgün ve yaygın eğitimi destekleme ve yetiştirme kursları
 - Temel dersler önceliğinde ulusal ve uluslararası sınavlarda öğrenci başarı durumu
 - Temel eğitimden ortaöğretime ve ortaöğretimden yükseköğretime geçişlerdeki merkezi sınav başarısı
 - Sınav odaklı sistem ve sınav kaygısı
 - Eğitsel değerlendirme ve tanılama
 - Eğitsel, mesleki ve kişisel rehberlik hizmetleri
 - Öğrencilere yönelik uyum faaliyetleri
 - Üstün yetenekli öğrencilere yönelik eğitim öğretim hizmetleri başta olmak üzere özel eğitim
 - Hayat boyu rehberlik hizmeti
 - Hayat boyu öğrenme kapsamında sunulan kursların çeşitliliği ve niteliği
 - Mesleki ve teknik eğitimin sektör ve işgücü piyasasının taleplerine uyumu
 - Atölye ve laboratuvar öğretmenlerinin sektörle ilgili özel alan bilgisi
 - Mesleki eğitimde alan dal seçim rehberliği
 - İşyeri beceri eğitimi ve staj uygulamaları
 - Çıraklık eğitimi alt yapısı
 - Öğretmen ve öğrencilerdeki yabancı dil yeterliliği
 - Uluslararası hareketlilik programlarına katılım
 - İnsan kaynağının genel ve mesleki yetkinliklerinin geliştirilmesi
 - Çalışma ortamları ile sosyal, kültürel ve sportif ortamların iş motivasyonunu sağlayacak biçimde düzenlenmesi
 - Çalışanların ödüllendirilmesi
 - Okul ve kurumların fiziki yeterlilikleri
 - Okul pansiyonları
 - Birleştirilmiş sınıf uygulaması
 - Donatım eksiklerinin giderilmesi
 - Okullardaki fiziki durumun özel eğitime gereksinim duyan öğrencilere uygunluğu
 - İnşaat ve emlak çalışmalarının yapılmasındaki zamanlama
 - Ödeneklerin öğrenci sayısı, sınıf sayısı, okul-kurumun uzaklığı vb. kriterlere göre doğrudan okul-kurumlara gönderilmesi
 - Ödeneklerin etkin ve verimli kullanımı ve alternatif finansman kaynaklarının geliştirilmesi
 - Okul-Aile Birlikleri
 - Kurumsallık düzeyinin yükseltilmesi ve kurumsa aidiyet duygusunun geliştirilmesi
 - Kurumlarda stratejik yönetim anlayışının bütün unsurlarıyla hayata geçirilmemiş olması
 - Stratejik plânlara uygulanabilmesi için kurumlarda üst düzey sahiplenmenin yetersiz olması
 - Bilgiye erişim imkânlarının ve hızının artırılması
 - Teknolojik altyapı eksikliklerinin giderilmesi
-

ÜÇÜNCÜ BÖLÜM

GELECEĞE BAKIŞ

3. Geleceğe Bakış

Bu bölümde; Müdürlüğümüzün misyonu, vizyonu ve temel değerleri ile stratejik amaçları, stratejik hedefleri, performans göstergeleri ve eylemleri yer almaktadır.

3.1. Misyon, Vizyon ve Temel Değerler

Müdürlüğümüzün misyonu belirlenirken; Türkiye Cumhuriyeti Anayasası, 1739 sayılı Millî Eğitim Temel Kanunu, 1 numaralı Cumhurbaşkanlığı Kararnamesi ve ilgili diğer mevzuat ve üst politika belgelerinden yararlanılmıştır ve kurumun varoluş nedeni, hizmet sunduğu kitle, hangi alanda çalışmalar yaptığı, hizmetlerini ne şekilde sunduğu, yasal yükümlülükleri Müdür ve üst kurul perspektifleri ile ekip üyelerinin görüşleri ele alınıp analiz edilerek misyon oluşturulmuştur. Müdürlüğümüzün vizyonu belirlenirken paydaş çalışmaları, toplumsal beklentiler, anket sonuçları ve diğer belgeler analiz edilerek oluşturulmuştur

Misyonumuz

Tüm kademelerdeki öğrencilerimizin yeteneklerini keşfetmelerine yardımcı olup; çağın gereksinimlerine uygun bilgi, beceri ve değerler kazandırmak.

Vizyonumuz

İlimizin geleceğini şekillendirecek nesiller yetiştirmek.

Temel Değerlerimiz

- ✓ Fırsat eşitliği
- ✓ Kültürel ve sanatsal duyarlılık
- ✓ İnsan, toplum, bilim ve çevre duyarlılığı
- ✓ Din, ahlak ve değerlere bağlılık
- ✓ Hukuk ve adalet
- ✓ Katılımcılık ve istişare kültürü
- ✓ Tarafsızlık, hesap verebilirlik ve şeffaflık
- ✓ Sorumluluk
- ✓ Vatanseverlik

3.2. Amaç ve Hedeflere İlişkin Mimari

Amaç1	Temel eğitimde fırsat eşitliği ve eğitime erişimin sağlandığı, öğretim süreçleri ve eğitim ortamlarının etkin kullanıldığı bir ekosistem inşa ederek öğrencileri çağın gerektirdiği evrensel yeterliliklere sahip, millî ve manevi değerleri benimsemiş sağlıklı ve mutlu bireyler olarak yetiştirmek.
Hedef 1.1.	Temel eğitimde fırsat eşitliğini sağlayarak eğitime erişimi artırmaya yönelik iyileştirmeler hayata geçirilecektir.
Hedef 1.2.	Okul öncesi eğitim desteklenerek erişim imkânları artırılacaktır.
Hedef 1.3.	Temel eğitimde bilimsel, sosyal, sportif, kültürel, sanatsal ve toplumsal hizmet gibi alanlarda etkinliklere katılım oranı artırılacak ve öğrencilere okuma kültürü kazandırılacaktır.
Hedef 1.4.	İlkokul ve ortaokulda öğrenme kayıplarını azaltmaya yönelik destekleyici mekanizmalar güçlendirilecektir.
Amaç2	Çağın ihtiyaç duyduğu bilgi, beceri ve yetkinlikleri kazandıran, teknolojiyi üreten, tarih bilinci ve bilim aracılığıyla geleceği kurgulayan, nitelikli insan kaynağı yetiştiren, ekonomiye katkı sunan, değerleriyle bireyi hayata hazır kılan, duygudaşlık ve nezaket kazandıran bir ortaöğretim yapısı ile öğrenciler yetiştirmek.
Hedef 2.1.	Öğrencilerin yetkinliklerini ve niteliklerini geliştirmeye yönelik bireysel özellikleri de dikkate alınarak yapılacak çalışmalarla devamsızlık ve sınıf tekrarları azaltılacak ve eğitime katılımı artırılacaktır.
Hedef 2.2.	Öğrencilere değişen dünyanın gerektirdiği başta okuma kültürü olmak üzere bilgi, beceri, yetkinlik ve yeterlilikleri kazandıran bir mekanizmalar kullanılacaktır.
Hedef 2.3.	İmam hatip okullarında bilgi, beceri ve yeterlilikler odağında, akademik başarı ve değerlere yönelik proje ve sosyal etkinlikler yaygınlaştırılacaktır.
Hedef 2.4.	Sosyal ve ekonomik sektörler ile iş birliği içinde ulusal ve uluslararası mesleki yeterliliğe, ahilik kültürüne, meslek ahlakına ve mesleki değerlere sahip; yenilikçi, girişimci, üretken, ekonomiye değer katan ehil iş gücü yetiştirilmesi için çalışılacaktır.
Hedef 2.5.	Mesleki ve teknik eğitim alanında eğitim-istihdam-üretim ilişkisi güçlendirilecek ve uluslararası iş birliği ve deneyim paylaşımı teşvik edilecektir.
Amaç3	Bireyin bilgi, beceri ve yetkinliklerini geliştirmek amacıyla bireysel, toplumsal ve istihdam maç 3 odaklı yeni bir yaklaşımla hayat boyu öğrenme imkânları sunmak.
Hedef 3.1.	Farklı yeteneklere, özelliklere, ihtiyaçlara ve birikimlere sahip tüm bireylerin yaygın eğitimden aktif olarak yararlanabilmeleri amacıyla eğitimde kapsayıcılığı sağlayıcı faaliyetler hayata geçirilecektir
Hedef 3.2.	Hayat boyu öğrenme faaliyetleri ile bireylerde kişisel, çevresel ve mesleki anlamda farkındalık oluşturulacaktır
Hedef 3.3.	Tüm bireylere yönelik günümüz ihtiyaçlarına uygun olarak hazırlanan genel, mesleki ve teknik eğitim kurs programlarının etkin bir şekilde uygulanması sağlanacaktır.
Hedef 3.4.	Özel yaygın eğitim hizmetlerinin niteliği, fırsat eşitliği ve erişilebilirlik bağlamında hayat boyu öğrenmeyi destekleyecek şekilde uluslararası standartlara uygun olarak artırılacaktır.
Amaç4	Farklılıkları dikkate alan bir özel eğitim ve rehberlik anlayışıyla öğrencilerin, eğitim ve yaşam süreçlerindeki potansiyellerini en üst düzeye çıkaracak ve özel gereksinimi bireylerin toplumla bütünleşmelerini sağlayacak bilgi ve beceriler ile ilgi ve yetenekleri doğrultusunda gelişimlerini destekleyecek fiziki, beşerî ve teknolojik imkânları sağlamak.
Hedef 4.1.	Öğrencilerin bireysel özelliklerine ve öğrenme ihtiyaçlarına uygun fiziksel ve beşerî iyileştirmeler sağlanarak eğitime erişimleri artırılacaktır.
Hedef 4.2.	Özel eğitim ihtiyacı olan öğrencilerin kendi ilgi ve yetenekleri doğrultusunda sosyal akademik gelişimleri desteklenecektir.
Hedef 4.3.	Akademik, sosyal, duygusal ve mesleki gelişim alanlarında sunulan rehberlik hizmetleri desteklenecektir.

Amaç5	Türkiye Yüzyılı inşasında millî, manevi ve kültürel değerlerini özümsemiş, çağın gereklerine uygun bilgi, beceri, tutum ve davranışlar ile demokratik anlayışa ve millî şura sahip şahsiyetli ve üretken öğrenciler yetiştirmek.
Hedef 5.1	Sürdürülebilir kalkınma hedeflerine uygun bir yaklaşımla çevre ve iklim değişikliği konusunda farkındalığın artırılması sağlanacaktır
Hedef 5.2	Teknolojinin eğitim sistemine daha fazla uyarlanması amacıyla dijital içeriklerin kullanımı artırılacak ve dijital öğretmen yeterlikleri doğrultusunda öğretmenlerin dijital becerileri geliştirilecektir.
Hedef 5.3	Bireyin gelişimini temel alan, uzun vadeli öğrenme sürecini içeren yeterlik temelli ölçme, izleme ve değerlendirme süreçlerinin takibi ve uygulaması yapılacaktır.
Amaç6	Türkiye Yüzyılı vizyonu doğrultusunda ülkemizin uluslararası alanda görünürlüğünü artıracak eğitim diplomasisi çalışmalarıyla yurt dışında yaşayan vatandaşlara, soydaşlara ve ülke vatandaşlarına yönelik eğitim-öğretim faaliyetlerini yaygınlaştırmak ve eğitim iş birlikleri geliştirmek.
Hedef 6.1	Güçlü bir eğitim diplomasisi ile uluslararası iş birlikleri geliştirilecek ve Müdürlüğümüzün uluslararası alanda etkililiği artırılacaktır.
Hedef 6.2	Müdürlüğümüzün uluslararası kuruluşlardaki etkinliği güçlendirilecek, uluslararası fonlardan daha fazla faydalanılmasına yönelik çalışmalara ilişkin farkındalık artırılacaktır..
Amaç7	Türkiye Yüzyılı vizyonu doğrultusunda fiziki ve teknolojik altyapısıyla güçlü, nitelikli personelle eğitime erişimi ve eğitimde kaliteyi artıracak, etkin ve hesap verebilen kurumsal yapıyı geliştirmek.
Hedef 7.1	Öğretmenlik mesleğinin niteliği ve toplumsal statüsü güçlendirilecek, personel nitelikleri artırılacak çalışmalar hayata geçirilecektir.
Hedef 7.2	Müdürlüğümüzce tüm kademelerde eğitime erişimi sağlayacak planlamalarla, doğa kaynaklı afetlere ve bulaşıcı hastalıklara karşı dirençli, çevreci ve nitelikli mimariye sahip eğitim ortamlarının oluşturulması için yapılacak çalışmalara katkı sağlanacaktır.
Hedef 7.3	İlimizdeki eğitim ortamlarının en uygun teknoloji ile bütünleştirilerek eğitim faaliyetlerinin kesintisiz olarak sürdürülmesi için planlanan çalışmalara destek verilecektir.
Hedef 7.4	Yol gösterici ve önleyici rehberlik anlayışı ön plana çıkarılarak düzeltme, iyileştirme ve geliştirmeyi esas alan bir anlayışla denetsel ve hukuksal hizmetler etkin bir şekilde yürütülecektir.

3.3. Amaç, Hedef, Gösterge ve Stratejiler

5018 sayılı Kamu Malî Yönetimi ve Kontrol Kanunu kapsamında 2021 yılında performans esaslı bütçe sisteminden program bazlı performans bütçe sistemine geçildiğinde, kamu idarelerinin stratejik planlarında belirlediği hedeflere ne ölçüde ulaştığını izleyebilmek ve ortaya çıkan sonuçları değerlendirebilmek her zamankinden daha anlamlı bir hâle gelmiştir. Bu bölümde İl Millî Eğitim Müdürlüğü 2024-2028 Stratejik Planı'nın amaç, hedef, hedef kartı ve stratejilerine yer verilmiştir. Stratejilere ilişkin yapılacak çalışmaları belirten eylemler ile hedef kartlarında yer alan göstergelerin tanım, formül ve kavramsal çerçevelerine "Gösterge Bilgi Tablosu" dokümanında ayrıca yer verilmiştir. Müdürlüğümüzün 2024-2028 Stratejik Planında 7 tematik yapı doğrultusunda amaçlar, hedefler, göstergeler ve stratejiler belirlenmiştir.

Tablo 3.1. Amaç, Gösterge ve Strateji Dağılımı

Temel Eğitim Teması	4 hedef, 14 performans göstergesi, 18 strateji
Ortaöğretim Teması	5 hedef, 14 performans göstergesi, 19 strateji
Hayat Boyu Öğrenme Teması	4 hedef, 12 performans göstergesi, 12 strateji
Özel Eğitim ve Rehberlik Teması	3 hedef, 10 performans göstergesi, 13 strateji
Öğrenme Kazanımları Teması	3 hedef, 6 performans göstergesi, 7 strateji
Uluslararası Eğitim İş Birlikleri Teması	2 hedef, 3 performans göstergesi, 5 strateji
Kurumsal Kapasite Teması	4 hedef, 11 performans göstergesi, 13 strateji

Bu kapsamda;

Müdürlüğümüzün 2024-2028 Stratejik Planında toplam 25 hedef, 71 performans göstergesi ve 88 strateji bulunmaktadır. Söz konusu tematik amaçlar, hedefler, performans göstergeleri ve stratejiler her temanın kendi kartında aşağıdaki tablolarda ayrıntılı şekilde yer almaktadır

Amaç 1	Temel eğitimde fırsat eşitliği ve eğitime erişimin sağlandığı, öğretim süreçleri ve eğitim ortamlarının etkin kullanıldığı bir ekosistem inşa ederek öğrencileri çağın gerektirdiği evrensel yeterliliklere sahip, millî ve manevî değerleri benimsemiş sağlıklı ve mutlu bireyler olarak yetiştirmek.							
Hedef 1.1	Temel eğitimde fırsat eşitliğini sağlayarak eğitime erişimi artırmaya yönelik iyileştirmeler hayata geçirilecektir.							
Amacın İlgili Olduğu Program/Alt Program Adı	TEMEL EĞİTİM							
Amacın İlişkili Olduğu Alt Program Hedefi	Eğitime Erişim ve Fırsat Eşitliği							
Performans Göstergeleri	Hedefe Etkisi (%)	Plan Dönemi Başlangıç Değeri	2024	2025	2026	2027	2028	
PG-1.1.1 Temel eğitimde okullaşma oranı (%) (Yaş Grubu)	6-9 Yaş	20	98,59	100	100	100	100	100
	10-13 Yaş	20	98,33	100	100	100	100	100
PG-1.1.2 Öğrenci sayısı 30'dan fazla olan şube oranı (%)	İlkokulda öğrenci sayısı 30'dan fazla olan şube oranı (%)	20	0	0	0	0	0	0

	Ortaokulda öğrenci sayısı 30'dan fazla olan şube oranı (%)	20	0	0	0	0	0	0
PG-1.1.3 Temel eğitim kademesinde özel okullarda öğrenim gören öğrenci oranı (%)	Okul Öncesi	20	0,6	0,7	0,8	0,9	1	1,2
Sorumlu Birim	Temel Eğitim Şube Müdürlüğü							
İş Birliği Yapılacak Birim(ler)	İEŞM, BİETŞM, DÖŞM, ÖÖKŞM, DHŞM							
Stratejiler	<p>S-1.1.1 Okula kayıt konusunda mevcut durum gözden geçirilerek yasal düzenlemelerin etkin bir şekilde uygulanması sağlanacaktır</p> <p>S-1.1.2 Tüm öğrencilerimize fırsat eşitliği içinde eğitimlerine devam edebilmeleri için uygulanan ücretsiz ders kitapları ve öğrenci taşıma hizmetleri gibi uygulamalar iyileştirilerek devam edecektir.</p> <p>S-1.1.3 Öğrencilerimize fırsat eşitliği içinde eğitimlerine devam edebilmelerini sağlamak amacıyla ücretsiz ders kitabı dağıtımı ve öğrenci taşıma hizmetleri gibi uygulamalar iyileştirilerek devam edecektir.</p> <p>S 1.1.4 Öğrencilerin şubelere dağılımına yönelik mevcut durum analizi yapılacak ve okulların fiziki mekân kapasitesinin artırılmasına yönelik çalışmalar yapılacaktır.</p> <p>S 1.1.5 Okullarda öğrencilerin şube ve öğretmen seçiminin sistem üzerinden otomatik olarak yapılması sağlanacaktır.</p>							
Riskler	<p>Yurt içi ve yurt dışı göç hareketlerinin nüfus dağılımını olumsuz etkilemesi</p> <p>Sınıf mevcudunun fazla olmasının öğrencilerin bütüncül gelişim ihtiyaçlarına cevap vermeyi güçleştirmesi</p> <p>Mevzuatın özel öğretimle ilgili yeterli uygulama alanı sunamaması</p>							
Maliyet Tahmini	360.876 TL							
Tespitler	Özel öğretim kurumlarına devam eden öğrenci oranının OECD ortalamasının altında kalması							
İhtiyaçlar	Özel sektörün eğitim yatırımlarının desteklenmesi amacıyla mevzuat düzenlemelerinin yapılması Okul/kurum standartlarının gelişmeler doğrultusunda yeniden yapılandırılması							

Amaç 1	Temel eğitimde fırsat eşitliği ve eğitime erişimin sağlandığı, öğretim süreçleri ve eğitim ortamlarının etkin kullanıldığı bir ekosistem inşa ederek öğrencileri çağın gerektirdiği evrensel yeterliliklere sahip, millî ve manevî değerleri benimsemiş sağlıklı ve mutlu bireyler olarak yetiştirmek.
Hedef 1.2	Okul öncesi eğitim desteklenerek okul öncesine erişim imkânları artırılabacaktır.
Amacın İlgili Olduğu Program/Alt Program Adı	TEMEL EĞİTİM

Amacın İlişkili Olduğu Alt Program Hedefi		Okul Öncesi Eğitim						
Performans Göstergeleri		Hedefe Etkisi (%)	Plan Dönemi Başlangıç Değeri	2024	2025	2026	2027	2028
PG-1.2.1 İlkokul 1. Sınıf öğrencilerinden en az bir yıl okul öncesi eğitim almış öğrenci oranı(%)		30	80,40	85	90	95	98	100
PG-1.2.2 Okul öncesi okullaşma Oranı(%) (Yaş Grubu)	3-5 Yaş	20	52,21	53	55	57	59	60
	4-5 yaş	20	64,68	67	70	74	77	85
PG-1.2.3 Ebeveynine aile eğitimi verilen okul öncesi çocuk sayısı	Okul Öncesi	30	1000	1500	2000	2500	3000	3500

Sorumlu Birim	Temel Eğitim Şube Müdürlüğü
İş Birliği Yapılacak Birim(ler)	BİETŞM, SGŞM, İEŞM, ÖÖKŞM
Stratejiler	S-1.2.1 Alternatif erişim modelleri yaygınlaştırılacaktır. S-1.2.2 Okul öncesi eğitimde fiziki mekân kapasitesi artırılacaktır. S-1.2.3 Okul öncesi eğitimde ebeveyn bilgilendirme çalışmaları artırılacaktır. S-1.2.4 Okul öncesi eğitimde okul-aile iş birliği; farkındalık geliştirme ve bilgilendirme çalışmaları yapılacaktır.
Riskler	<ul style="list-style-type: none"> Okul öncesi eğitim veren kurumların tek bir çatı altında toplanması için mevzuat düzenlenmesinin gerçekleşmemesi İhtiyaçların karşılanmasına yönelik mali kaynakların yetersiz kalması Okul öncesi eğitimde kurumsal kapasitede istenilen düzeye ulaşılamaması
Maliyet Tahmini	376.093 TL
Tespitler	<ul style="list-style-type: none"> Okul öncesi eğitim standartlarının güncel olmaması Okul öncesi eğitimde okullaşma oranının OECD ortalamasının altında olması Okul öncesi eğitim özelinde yardımcı personele ihtiyaç duyulması Ailelerin okul öncesi eğitime ilişkin farkındalık düzeyinin yeterince yüksek olmaması
İhtiyaçlar	<ul style="list-style-type: none"> Okul öncesi eğitimin standartlarının güncellenmesi Okul öncesi dönemde erişim imkânlarının artırılması Okul öncesi eğitimin kurumsal kapasitesinin artırılması Aile eğitimlerine devam edilmesi

Amaç 1		Temel eğitimde tüm öğrenciler için fırsat eşitliği ve eğitime erişimin sağlandığı, öğretim süreçleri ve eğitim ortamlarının etkin kullanıldığı bir ekosistem inşa ederek öğrencileri çağın gerektirdiği evrensel yeterliliklere sahip, millî ve manevî değerleri benimsemiş sağlıklı ve mutlu bireyler olarak yetiştirmek.						
Hedef 1.3		Temel eğitimde bilimsel, sosyal, sportif, kültürel, sanatsal ve toplumsal hizmet gibi alanlarda etkinliklere katılım oranı artırılacak ve sürekli öğrenmeye teşvik etmek amacıyla öğrencilere okuma kültürü kazandırılacaktır.						
Amacın İlgili Olduğu Program/Alt Program Adı		TEMEL EĞİTİM						
Amacın İlişkili Olduğu Alt Program Hedefi		İlkokul ve Ortaokul						
Performans Göstergeleri		Hedefe Etkisi (%)	Plan Dönemi Başlangıç Değeri	2024	2025	2026	2027	2028
PG-1.3.1 Temel eğitimde en az bir sosyal etkinliğe katılan öğrenci oranı (Temel Eğitim) (%)	İlkokul	25	75	77	80	82	85	90
	Ortaokul	25	60	63	65	68	70	75
PG-1.3.2 Ortaokulda en az bir sosyal etkinliğe katılan öğrenci oranı (Din Öğretimi) (%)	İmam Hatip Ortaokulu	10	80	81	82	83	84	85
PG-1.3.3 Öğrenci başına okunan kitap sayısı	İlkokul	10	29	32	34	36	38	40
	Ortaokul	10	15	17	19	21	23	25
PG-1.3.4 Okuma kültürünü artırmaya yönelik düzenlenen etkinliklere katılan öğrenci oranı		10	20	25	30	40	50	60
PG-1.3.5 Geleneksel çocuk oyunlarına yönelik bahçe düzenlemesi	Okul Öncesi	10	75	78	80	82	85	88

yapılan okul oranı (%)								
Sorumlu Birim	Temel Eğitim Şube Müdürlüğü							
İş Birliği Yapılacak Birim(ler)	İEŞM, BİETŞM, DHŞM, DÖŞM, HBÖŞM							
Stratejiler	<p>S-1.3.1 Temel eğitim okulları arasında yarışmalar ve etkinlikler düzenlenecektir.</p> <p>S-1.3.2 Türkiye Yüzyılı perspektifinde, ülkemizin gelecek vizyonu doğrultusunda yeni eserlerin bilim, kültür, sanayi ve teknoloji alanındaki gelişmelerin tanıtımı yapılacak; müze ve ören yerleri, tarihi eserler ve camiler, kaleler, şehitlikler, kütüphaneler, bilim merkezleri, üniversiteler vb. şehrimizin tarihi ve kültürel mekânlarının ziyaret edilmesi sağlanacaktır.</p> <p>S-1.3.3 Öğrencilerin insan, şehir, kültür ve medeniyet arasındaki ilişkiyi kavrayarak kendi yaşadığı şehri yakından tanınması, imkân ve özelliklerini öğrenerek mekân ve zaman ilişkisi bağlamında keşfetmesi, şehrinin soyut ve somut kültürel mirasını, değerlerini bilmesi ve koruması için okul içi ve okul dışı etkinlikler yapılacaktır.</p> <p>S-1.3.4 Öğrencilerin bilimsel, kültürel, sanatsal, sportif ve toplumsal hizmet etkinliklerine katılımını artırmak amacıyla sağlıklı yaşam becerileri ve alışkanlıklar edinmeleri için sağlıklı beslenme ve fiziksel aktivitelerine yönelik çalışmalar yürütülecektir.</p> <p>S-1.3.5 Okul bahçeleri geleneksel çocuk oyunlarına yönelik düzenlenecek ve e-Okul Sistemi'nde bulunan sosyal etkinlik modülünde geleneksel çocuk oyunlarının izleme ve değerlendirme çalışması gerçekleştirilecektir.</p>							
Riskler	<ul style="list-style-type: none"> Okul dışı sosyal etkinliklere öğrenci katılımında güvenlik riskinin var olması Mali ihtiyaçların teminindeki kaynak yetersizliği Dezavantajlı bölgelerde sosyal etkinliklerin uygulanmasına yönelik zorluklar 							
Maliyet Tahmini	8.621.136 TL							
Tespitler	<ul style="list-style-type: none"> Öğrencilerin öğrenme etkinliklerini destekleyecek, yenilikçi ve yaratıcı düşünme becerilerini geliştirecek fırsatların yetersiz olması Ailelerin akademik kaygı sebebiyle öğrencileri sosyal ve kültürel etkinliklere daha az göndermeleri Okulların, çevrelerinde bulunan ve öğrencilerin gelişimlerine katkı sunabilecek kurum ve kuruluşlarla yeterince etkileşim içinde olmaması Bağımlılık oluşturan (obezite, dijital bağımlılık vd.) unsurların erken yaşlarda ortaya çıkması 							
İhtiyaçlar	<ul style="list-style-type: none"> İlgili kurum ve kuruluşlarla iş birliğinin artırılması Öğrencilerin sosyal, sportif, kültürel açıdan fırsat eşitliği temelinde desteklenme ihtiyacı Öğrencileri sosyal, sportif, kültürel faaliyetlere yönlendirecek teşvik mekanizmalarının güçlendirilmesi 							
Amaç 1	Temel eğitimde fırsat eşitliği ve eğitime erişimin sağlandığı, öğretim süreçleri ve eğitim ortamlarının etkin kullanıldığı bir ekosistem inşa ederek öğrencileri çağın gerektirdiği evrensel yeterliliklere sahip, millî ve manevi değerleri benimsemiş sağlıklı ve mutlu bireyler olarak yetiştirmek.							
Hedef 1.4	İlkokul ve ortaokulda öğrenme kayıplarını azaltmaya yönelik destekleyici mekanizmalar güçlendirilecektir.							
Amacın İlgili Olduğu Program/Alt Program Adı	TEMEL EĞİTİM							

Amacın İlişkili Olduğu Alt Program Hedefi		İlkokul ve Ortaokul						
Performans Göstergeleri		Hedefe Etkisi (%)	Plan Dönemi Başlangıç Değeri	2024	2025	2026	2027	2028
PG-1.4.1 Destekleme ve Yetiştirme Kursları'ndan yararlanan öğrenci oranı (%)		15	86	88	90	92	95	100
PG-1.4.2 Destekleme ve Yetiştirme Kursları'na katılan öğrencilerin memnuniyet oranı (%)		15	85	95	100	100	100	100
PG-1.4.3 İlkokullarda yetiştirme programına dâhil olması beklenen öğrencilerin programa katılma oranı (%)		30	75	80	85	90	95	100
PG-1.4.4 20 gün ve üzeri özürsüz devamsızlık yapan öğrenci oranı (%)	İlkokul	20	5	4	3	2	1	1
	Ortaokul	20	5	4	3	2	1	1

Sorumlu Birim	Temel Eğitim Şube Müdürlüğü
İş Birliği Yapılacak Birim(ler)	OŞM, BİETŞM, DHŞM, DÖŞM, ÖÖKŞM
Stratejiler	<p>S 1.4.1 Destekleme ve Yetiştirme Kurslarına yönelik ihtiyaç analizleri doğrultusunda nitelik artırma çalışmaları yapılacaktır.</p> <p>S 1.4.2 İlkokullarda mevcut yetiştirme programlarının tamamlanamamasına sebep olan durumlara yönelik tedbirler geliştirilecektir.</p> <p>S 1.4.3 Evde ya da hastanede eğitim alan öğrencilerin durumlarının, e-Okul Yönetim Bilgi Sistemi'ne eksiksiz bir şekilde işlenmesi ve eğitim hizmetlerine yönelik gerekli planlamanın yapılması sağlanacaktır.</p> <p>S 1.4.4 Öğrencilerin devamsızlık nedenleri analiz edilerek ailelere yönelik bilgilendirme çalışmaları yapılacaktır.</p> <ul style="list-style-type: none"> Aileleri gelişim temelli değerlendirme anlayışından uzaklaştıran kademeler arası geçişlerde uygulanan sınav yöntemlerinin devam ettirilmesi Öğrencilerin okula devamının sağlanması hususunda okul-aile iş birliğinin yetersiz kalması Öğrenme kayıplarının telafi edilmesi amacıyla düzenlenen mekanizmaların yetersiz kalması
Maliyet Tahmini	8.621.136 TL
Tespitler	<ul style="list-style-type: none"> Destekleme ve Yetiştirme Kursları'nda devamsızlık oranının ve kapanan kurs sayısının fazla olması İlkokullarda yetiştirme programına katılımın az olması Öğrenme kayıplarını önlemeye yönelik mekanizmaların yetersiz kalması

İhtiyaçlar

- Devamsızlığın önlenmesi ve öğrenme kayıplarının giderilmesi için rehberlik sisteminin geliştirilmesi
- Öğrenciler üzerinde sınav baskısı oluşturmayacak bir geçiş sistemi
- Öğrenme kayıplarını telafi edecek güçlü mekanizmalara ihtiyaç duyulması

Amaç 2	Çağın ihtiyaç duyduğu bilgi, beceri ve yetkinlikleri kazandıran, teknolojiyi üreten, tarih bilinci ve bilim aracılığıyla geleceği kurgulayan, nitelikli insan kaynağı yetiştiren, ekonomiye katkı sunan, değerleriyle bireyi hayata hazır kılan, empati ve nezaket kazandıran bir ortaöğretim yapısı ile öğrenciler yetiştirmek.							
Hedef 2.1	Öğrencilerin yetkinliklerini ve niteliklerini geliştirmeye yönelik bireysel özellikleri de dikkate alınarak yapılacak çalışmalarla devamsızlık ve sınıf tekrarları azaltılacak ve eğitime katılımı artırılacaktır.							
Amacın İlgili Olduğu Program/Alt Program Adı	ORTAÖĞRETİM							
Amacın İlişkili Olduğu Alt Program Hedefi	Eğitime Erişim ve Fırsat Eşitliği							
Performans Göstergeleri	Hedefe Etkisi (%)	Plan Dönemi Başlangıç Değeri	2024	2025	2026	2027	2028	
PG-2.1.1 Ortaöğretimde okullaşma oranı (14-17) (Yaş Grubu) (%)	25	93,6	94	95,5	96	96,5	97	
PG-2.1.2 Ortaöğretimde 20 gün ve üzeri devamsız öğrenci oranı (%) (Özürlü ve Özürsüz)	OGM	20	1,2	0,9	0,8	0,7	0,6	0,4
	DÖGM		4,5	4,3	4,2	4,1	4	3,5
	MTEŞM		1,3	1	0,9	0,8	0,7	0,5
	ÖÖKGM		6	5,7	5,5	5,4	5,3	5
PG-2.1.3 Ortaöğretimde 9. sınıf tekrar oranı (%)	OGM	20	1,19	1,1	1	0,95	0,9	0,7
	DÖGM		7	6	5	4	3	3,5
	MTEŞM		1,2	1,12	1,1	0,92	0,91	0,8
PG-2.1.4 Ortaöğretimde en az bir sosyal etkinliğe katılan öğrenci oranı	OGM	20	50	53	55	59	63	65
	DÖGM		80	81	82	83	84	85
	MTEŞM		65	71	75	82	85	89
	ÖÖKGM		15	15,5	16	16,5	17	17,5

PG-2.1.5 Özel ortaöğretim okullarında eğitim alan öğrenci oranı	15	3	3,5	3,7	3,8	3,9	4
---	----	---	-----	-----	-----	-----	---

Sorumlu Birim	Ortaöğretim Şube Müdürlüğü
İş Birliği Yapılacak Birim(ler)	BIETŞM, DÖŞM, MTEŞM, ÖÖKŞM
Stratejiler	<p>S 2.1.1 Öğrenci Gelişim Dosyası öğrencilerin farklı yönlerden gelişimlerinin izlenip değerlendirilmesine imkân verecek bir yapı ile uygulanacaktır.</p> <p>S 2.1.2 Öğrencilerin ortaöğretime katılımlarının artırılmasına, devamsızlık ve sınıf tekrarlarının azaltılmasına ve örgün eğitim içinde kalmalarına yönelik çalışmalar yapılacaktır.</p> <p>S 2.1.3 Öğrencilerin bilimsel, kültürel, sanatsal, sportif ve toplumsal hizmet etkinliklerine katılımını artırmak amacıyla çok yönlü destekleme ve izleme ve değerlendirme mekanizmaları geliştirilerek, çocukların sağlıklı yaşam becerileri ve alışkanlıklar edinmeleri için sağlıklı beslenme ve fiziksel aktivitelerine yönelik çalışmalar yürütülecektir.</p> <p>S 2.1.4 Ortaöğretimde öğrencilerin akademik, bilimsel, sosyal, kültürel, sanatsal, sportif faaliyetler ile sosyal sorumluluk programı kapsamındaki çalışmalara katılımları sağlanacaktır.</p> <p>S 2.1.5 Öğrencileri bilime, araştırmaya yöneltebilmek ve meraklarını harekete geçirebilmek amacıyla ulusal ve uluslararası yarışmalara katılımları teşvik edilecektir.</p>
Riskler	<ul style="list-style-type: none"> Sosyoekonomik nedenlerle yurt içi nüfus hareketlerinde yaşanan düzensizlik Bölgeler arası gelişmişlik düzeyinde farklılıkların devam etmesi Ortaöğretim çağındaki öğrencilerin örgün eğitimden yaygın eğitim kurumlarına geçiş talebi Mevzuatın özel öğretimle ilgili yeterli uygulama alanı sunmaması
Maliyet Tahmini	46.653.218 TL
Tespitler	<ul style="list-style-type: none"> Eğitim ortamlarının öğrencilerin sosyal, sportif ve kültürel ihtiyaçlarını karşılamakta yetersiz olması Bazı öğrencilerin maddi imkânsızlıklar sebebiyle ortaöğretime devam edememesi Eğitim maliyetlerinde öngörülemez artışlar olması Doğa kaynaklı afetlerin, salgın hastalık vb. durumların eğitim süreçlerinin sürdürülebilirliğine engel oluşturması Özel öğretim kurumlarına devam eden öğrenci oranlarının OECD ortalamasının altında kalması
İhtiyaçlar	<ul style="list-style-type: none"> Öğrencilerin devamsızlıklarının önlenmesi, ilgi ve yeteneklerine uygun olarak yönlendirilmesi ve ortaöğretime katılımlarının artırılması için rehberlik sisteminin güçlendirilmesi Okul aidiyetinin geliştirilmesi amacıyla öğrencilere yönelik sosyal etkinliklerin artırılması Eğitim ortamlarının öğrenci ihtiyaçlarına cevap verecek şekilde geliştirilmesi ve buna yönelik finansmanın sağlanması Ortaöğretimde akademik başarısızlık, devamsızlık, sınıf tekrarı ve okul terkine sebep olan faktörlerin tespit edilmesi Özel sektörün eğitim yatırımlarının desteklenmesi amacıyla mevzuat düzenlemelerinin yapılması

Amaç 2	Çağın ihtiyaç duyduğu bilgi, beceri ve yetkinlikleri kazandıran, teknolojiyi üreten, tarih bilinci ve bilim aracılığıyla geleceği kurgulayan, nitelikli insan kaynağı yetiştiren, ekonomiye katkı sunan, değerleriyle bireyi hayata hazır kılan, empati ve nezaket kazandıran bir ortaöğretim yapısı ile öğrenciler yetiştirmek.						
Hedef 2.2	Ortaöğretim sistemindeki öğrencilere; değişen dünyanın gerektirdiği başta okuma kültürü olmak üzere bilgi, beceri, yetkinlik ve yeterlilikler kazandırılacaktır.						
Amacın İlgili Olduğu Program/Alt Program Adı	ORTAÖĞRETİM						
Amacın İlişkili Olduğu Alt Program Hedefi	Genel Ortaöğretim						
Performans Göstergeleri	Hedefe Etkisi (%)	Plan Dönemi Başlangıç Değeri	2024	2025	2026	2027	2028
PG-2.2.1 Genel ortaöğretimde öğrencilerin yılsonu başarı puan ortalaması	25	71	74,5	76	77	77,5	78
PG-2.2.2 Genel ortaöğretimde Destekleme ve Yetiştirme Kursları'na katılan öğrencilerin memnuniyet oranı (%)	20	75	77	79,5	80	82	83
PG-2.2.3 Genel ortaöğretim son sınıf düzeyinde yükseköğretime yerleşen öğrenci oranı (%)	25	43	45	47	48	50	51
PG-2.2.4 Genel ortaöğretimde tescil edilen patent, faydalı model, marka ve tasarım sayısı	15	9	13	15	16	18	20
PG-2.2.5 Öğrenci başına okunan kitap sayısı	15	10	11	12	14	15	16

Sorumlu Birim	Ortaöğretim Şube Müdürlüğü
İş Birliği Yapılacak Birim(ler)	BİETŞM, DÖŞM, MTEŞM, ÖÖKŞM
Stratejiler	<p>S 2.2.1 Türkiye Yüzyılı vizyonu kapsamında dünyada bilim, kültür ve sanatta söz sahibi olabilmek için genel ortaöğretimde niteliğin geliştirilmesine yönelik çalışmalar yapılacaktır.</p> <p>S 2.2.2 Ortaöğretimde öğrencilerin bütüncül gelişimini destekleyecek yeni bir eğitim yaklaşımı ile hazırlanacak ve güncellenecek olan öğretim programlarının gereği gibi uygulanması sağlanacaktır.</p> <p>S 2.2.3 Öğrencilerimizin, öğrenme sorumluluğu kazandıracak üst düzey düşünme becerileri ile sosyal ve duygusal becerilerini geliştirecek şekilde tasarlanacak olan ders kitapları ve materyallerden ve yapay zekâ destekli bireysel öğrenme platformundan etkin bir şekilde yararlanması sağlanacaktır.</p> <p>S 2.2.4 Genel ortaöğretimde eğitim ve öğretim süreçlerinin geliştirilmesi amacıyla okullar arası nitelik ve başarı farklılıklarının izlenmesi ve iyileştirilmesine yönelik çalışmaların yapılması sağlanacaktır.</p> <p>S 2.2.5 Eğitim süreçleri; öğrencilerin millî, manevi ve evrensel değerleri tutum ve davranışa dönüştürebilecekleri bir anlayışla güçlendirilecek, okuma kültürünü desteklemeye yönelik çalışmalar yürütülecektir.</p>
Riskler	<ul style="list-style-type: none">• Öğrenci velilerinin yükseköğretime çok fazla değer atfetmesi• Konjonktürel ve sosyoekonomik alandaki gelişmelerin eğitimde yeni uygulamaların hayata geçirilmesi ve geliştirme çalışmaları üzerinde baskı oluşturması• Bölgesel ve okullar arası farklılıkların devam etmesi• Kurumsal kapasitede geliştirmeye açık alanların olması ve değişime karşı farklı kesimlerden direnç gösterilmesi
Maliyet Tahmini	534.176 TL
Tespitler	<ul style="list-style-type: none">• Genel ortaöğretimde, öğrencilerin çok yönlü gelişimini destekleyecek uygulamaların istenen düzeyde olmaması• Genel ortaöğretim kurumları arası imkân ve başarı farklılıklarının olması• Projelerin yürütülebilmesi için finans kaynağının yeterli olmaması ve proje yürütücülerinin yeterince desteklenememesi
İhtiyaçlar	<ul style="list-style-type: none">• Eğitimin paydaşları ile iş birliklerinin artırılması• Genel ortaöğretimde, ulusal ve uluslararası projeler ile patent, faydalı model, marka ve tasarım sayısının artırılması amacıyla fen ve sosyal bilimler liseleri öğretmen seçiminde standartların geliştirilmesi• Genel ortaöğretimde mevcut uygulamaların öğrencilerin çok yönlü gelişimini destekleyecek projelerle ilgilenmesine ve yeni projeler üretmesine imkân verecek şekilde düzenlenmesi• Öğretim programları ile öğrencilerin fiziksel, sosyal, duyuşsal yanlarının bütüncül bir şekilde geliştirilmesi• Proje okulu anlayışı yerine "Proje Üreten Okul" anlayışının yerleştirilmesi

Amaç 2	Çağın ihtiyaç duyduğu bilgi, beceri ve yetkinlikleri kazandıran, teknolojiyi üreten, tarih bilinci ve bilim aracılığıyla geleceği kurgulayan, nitelikli insan kaynağı yetiştiren, ekonomiye katkı sunan, değerleriyle bireyi hayata hazır kılan, empati ve nezaket kazandıran bir ortaöğretim yapısı ile öğrenciler yetiştirmek.						
Hedef 2.3	İmam hatip okullarında bilgi, beceri ve yeterlilikler odağında, akademik başarı ve değerlere yönelik çalışmalar, proje ve sosyal etkinlikler yaygınlaştırılacaktır.						
Amacın İlgili Olduğu Program/Alt Program Adı	ORTAÖĞRETİM						
Amacın İlişkili Olduğu Alt Program Hedefi	Din Öğretimi						
Performans Göstergeleri	Hedefe Etkisi (%)	Plan Dönemi Başlangıç Değeri	2024	2025	2026	2027	2028
PG-2.3.1 İmam hatip okullarıyla ilgili yükseköğretim kurumlarıyla iş birliği hâlinde yapılan bilimsel çalışma sayısı	10	0	1	2	3	4	5
PG-2.3.2 Din öğretiminde Destekleme ve Yetiştirme Kursları'na katılan öğrencilerin memnuniyet oranı (%)	20	75	77	79	80	81	83
PG-2.3.3 Din öğretiminde tescil edilen patent, faydalı model, marka ve tasarım sayısı	25	0	2	3	5	7	9
PG-2.3.4 İmam hatip okullarında yürütülen ulusal ve uluslararası proje sayısı	15	5	6	7	8	9	10
PG-2.3.5 Din öğretiminde öğrencilerin yıl sonu başarı puanı ortalaması	30	70	71	72	73	74	75

Sorumlu Birim	Din Öğretimi Şube Müdürlüğü
İş Birliği Yapılacak Birim(ler)	BİETŞM, OŞM, MTEŞM
Stratejiler	<p>S-2.3.1 İmam hatip okullarının eğitim öğretim süreçleri iyileştirilecek, öğrencilerin akademik gelişimleri desteklenecek, rehberlik ve mesleki planlama çalışmalarının etkinliği artırılacaktır.</p> <p>S-2.3.2 İmam hatip okullarında inanç ve değerler alanında yürütülen çalışmalar yükseköğretim kurumları ile iş birliğinde geliştirilecektir.</p> <p>S-2.3.3 İmam hatip okullarında yürütülen proje ve sosyal etkinliklerin sayısı ve çeşitliliği artırılacaktır.</p> <p>S-2.3.4 İlimizdeki din eğitimi kurumlarının uluslararası düzeyde tanıtımına ve uygulanmasına yönelik çalışmalar yürütülecek ve bu bağlamda din, dil, tarih ve kültürel bağımız olan ülke ve toplumlarla iş birlikleri geliştirilecektir.</p>
Riskler	<ul style="list-style-type: none"> Akademik ve bilimsel etkinliklere katılım için finans kaynaklarının yeterli olmaması Yükseköğretim kurumlarının düzenlediği etkinliklerin ortaokul ve lise öğrenci seviyelerine uyumunun zorluğu Proje hazırlama konusunda istenen düzeyde imkân ve fırsatın olmayışı Din öğretiminde tescil edilen patent, faydalı model, marka ve tasarım sayısı ile ulusal ve uluslararası projelerin niteliğinin artırılması için alternatif finans kaynaklarının bulunamaması
Maliyet Tahmini	285.992 TL
Tespitler	<ul style="list-style-type: none"> İmam hatip okullarının haftalık ders dağılımının, öğrencilerin çok yönlü gelişimini destekleyecek projelerle ilgilenmesine istenen düzeyde imkân vermemesi Yükseköğretim Kurumları Sınavındaki başarının daha fazla artırılmak istenmesi İmam hatip okulları arası imkân ve başarı farklılıklarının olması Projelerin yürütülebilmesi için finans kaynağının yeterli olmaması ve proje yürütücülerinin yeterince desteklenememesi Yükseköğretim kurumları ile imam hatip okulları arasındaki iş birliğinin istenen düzeyde olmaması
İhtiyaçlar	<ul style="list-style-type: none"> Eğitimin niteliğinin geliştirilmesine yönelik müftülükler, yerel yönetimler, üniversiteler vd. paydaşlarla iş birliklerinin artırılması İmam hatip okullarında eğitim alan öğrencilerin mesleki planlamalarını ilgi, istek ve kabiliyetleri doğrultusunda yapabilmeleri için mesleki ve akademik rehberlik çalışmalarının yapılması İmam hatip okullarında yürütülen ulusal ve uluslararası projeler için görünürlük çalışmalarının artırılması

Amaç 2	Çağın ihtiyaç duyduğu bilgi, beceri ve yetkinlikleri kazandıran, teknolojiyi üreten, tarih bilinci ve bilim aracılığıyla geleceği kurgulayan, nitelikli insan kaynağı yetiştiren, ekonomiye katkı sunan, değerleriyle bireyi hayata hazır kılan, empati ve nezaket kazandıran bir ortaöğretim yapısı ile öğrenciler yetiştirmek.
Hedef 2.4	Sosyal ve ekonomik sektörler ile iş birliği içinde ulusal ve uluslararası mesleki yeterliliğe, ahilik kültürüne, meslek ahlakına ve mesleki değerlere sahip; yenilikçi, girişimci, üretken, ekonomiye değer katan ehil iş gücü yetiştirilecektir.
Amacın İlgili Olduğu Program/Alt Program Adı	ORTAÖĞRETİM

Amacın İlişkili Olduğu Alt Program Hedefi		Mesleki ve Teknik Eğitim						
Performans Göstergeleri		Hedefe Etkisi (%)	Plan Dönemi Başlangıç Değeri	2024	2025	2026	2027	2028
PG-2.4.1 Mesleki eğitimde öğrencilerin yılsonu başarı puan ortalaması	Genel Bilgi Dersleri	40	60	63	65	68	69	71
	Meslek Dersleri		75	76	77	79	80	82
	Ortalama		67,5	69,5	71	73,5	74,5	76,5
PG-2.4.2 Mesleki eğitimde Destekleme ve Yetiştirme Kursları'na katılan öğrencilerin memnuniyet oranı (%)		20	65	66	68	69	70	72
PG-2.4.3 Kurum/ Kuruluşlarla iş birliği kapsamında girişimci eğitimi desteği alan öğrenci/mezun sayısı		20	15	17	18	20	22	25
PG-2.4.4 İş başı eğitimine katılan atölye ve laboratuvar öğretmeni sayısı		20	120	130	135	140	150	155

Sorumlu Birim	Meslekî ve Teknik Eğitim Şube Müdürlüğü
İş Birliği Yapılacak Birim(ler)	BİETŞM, OŞM, ÖÖKŞM, ÖYGŞM, ÖERHŞM
Stratejiler	<p>S 2.4.1 Mesleki ve teknik ortaöğretim okulları arası imkân ve başarı farkının azaltılmasına yönelik çalışmalar yapılacak, rehberlik ve mesleki planlama çalışmalarının etkinliği artırılacaktır.</p> <p>S 2.4.2 Öğrencileri bilime, araştırmaya yöneltebilmek ve meraklarını harekete geçirebilmek amacıyla ulusal ve uluslararası yarışmalara katılımları teşvik edilecektir.</p> <p>S 2.4.3 Öğretmenlerin sürekli meslekî gelişiminin sağlanması için hizmetiçi eğitimlere katılımları teşvik edilecektir.</p> <p>S 2.4.4 Mesleki ve Teknik Eğitim öğrencilerine patent, faydalı model, tasarım alanlarına yönelik bilgilendirme çalışmaları yapılacaktır.</p>
Riskler	<ul style="list-style-type: none"> Eğitimin süreç odaklı değil sonuç odaklı görülmesi Akademik ve bilimsel etkinliklere katılım için finansman kaynaklarının yeterli olmaması Mesleki ve teknik eğitimde eğitim hizmeti verilen her alanda iş birliği çalışmaları için gerekli desteğin sağlanamaması
Maliyet Tahmini	151.900 TL
Tespitler	

	<ul style="list-style-type: none"> Mesleki ve teknik ortaöğretim kurumları arası imkân ve başarı farklılıklarının olması Projelerin yürütülebilmesi için proje yürütücülerinin yeterince desteklenememesi Protokoller kapsamında öğretmenlerin mesleki gelişimi için düzenlenen işbaşı eğitimlerinin her alanda gerçekleşmemesi Mesleki eğitimde kalite sistemi kapsamında gerçekleştirilen öz değerlendirme sürecine okulların istendik düzeyde destek vermemesi
İhtiyaçlar	<ul style="list-style-type: none"> Eğitim süreçlerinin niteliğinin artırılması için alternatif finansman kaynaklarının kullanılması Mesleki eğitimin paydaşları ile iş birliklerinin artırılması Mesleki ve teknik eğitim alan öğrencilerin mesleki planlamalarını ilgi, istek ve kabiliyetleri doğrultusunda yapabilmeleri için mesleki ve akademik rehberlik çalışmalarına ihtiyaç duyulması Mesleki eğitimde kalite sisteminin yaygınlaştırılması Mesleki eğitimde yapılan iş birlikleri ile atölye ve laboratuvar öğretmenlerinin sektörde işbaşı eğitimi almalarının sağlanması

Amaç 2	Çağın ihtiyaç duyduğu bilgi, beceri ve yetkinlikleri kazandıran, teknolojiyi üreten, tarih bilinci ve bilim aracılığıyla geleceği kurgulayan, nitelikli insan kaynağı yetiştiren, ekonomiye katkı sunan, değerleriyle bireyi hayata hazır kılan, empati ve nezaket kazandıran bir ortaöğretim yapısı ile öğrenciler yetiştirmek.							
Hedef 2.5	Mesleki ve teknik eğitim alanında eğitim-istihdam-üretim ilişkisi güçlendirilecek ve uluslararası iş birliği ve deneyim paylaşımı teşvik edilecektir.							
Amacın İlgili Olduğu Program/Alt Program Adı	ORTAÖĞRETİM							
Amacın İlişkili Olduğu Alt Program Hedefi	İstihdama Hazırlık							
Performans Göstergeleri	Hedefe Etkisi (%)	Plan Dönemi Başlangıç Değeri	2024	2025	2026	2027	2028	
PG 2.5.1 İşletmelerin ve mezunların mesleki ve teknik eğitime ilişkin memnuniyet oranı (%)	İşletmelerin memnuniyet oranı	30	74	76	77	78	80	81
	Mezunların memnuniyet oranı		75	76	78	79	80	81
PG-2.5.2 Mesleki Eğitim Merkezi Programı'na kayıt olan öğrenci sayısı (Telafi Programı Hariç) (9.Sınıf)	40	68	73	80	92	100	115	
PG-2.5.3 Önceki öğrenmeler kapsamında belgelendirilen birey sayısı	30	900	950	1000	1100	1200	1250	

Sorumlu Birim	Meslekî ve Teknik Eğitim Şube Müdürlüğü
İş Birliği Yapılacak Birim(ler)	BIETŞM, OŞM, ÖÖKŞM, ÖYGŞM, ÖERHŞM, TEŞM
Stratejiler	<p>S 2.5.1 Mesleki ve teknik eğitim programlarının iş piyasasının ihtiyaçlarıyla uyumlu olmasını ve memnuniyetini sağlamak ve öğrencilere pratik deneyim kazandırmak için işverenler ve endüstri kuruluşlarıyla iş birliği yapılacak, öğrenimine devam etmeyen gençler mesleki eğitim merkezi programlarına yönlendirilecektir.</p> <p>S 2.5.2 Mesleki eğitim irtibat noktaları kurulacak ve yaygın veya serbest öğrenmeler yoluyla edinilen mesleki becerilerin tanınması ve belgelendirilmesine yönelik yöntemler çeşitlendirilerek belge alan birey sayısı artırılabilecektir.</p> <p>S 2.5.3 Öğrencilerin 7 ve 8. sınıflardan başlamak üzere modüler mesleki eğitim yöntemi ile temel mesleki becerileri alması sağlanacak ve akademik eğitim alan ortaöğretim öğrencilerinin öğrenim dönemi içerisinde mesleki eğitim olarak istihdam edilebilirliklerinin artırılması sağlanacaktır.</p>
Riskler	<ul style="list-style-type: none"> Eğitim-istihdam-üretim ilişkisinin güçlendirilmesinde paydaşlardan beklenen desteğin sağlanamaması Hızla değişen teknoloji sonucunda mesleki eğitimdeki eğitim araçlarının âtil duruma düşmesi Teknolojik gelişmelerin hızı ve sektörün taleplerinin bu doğrultuda değişken olması Mesleki eğitim merkezlerine yönelik olumsuz algı Uluslararası politik gelişmeler ve ekonomik göstergelerin olumsuz etkisi Uluslararası iş birliklerine yönelik bürokratik engellerin ortaya çıkması Özel mesleki ve teknik Anadolu liselerinde destek verilen alanların iş piyasasının ihtiyaçlarına cevap vermemesi
Maliyet Tahmini	28.230.994 TL
Tespitler	<ul style="list-style-type: none"> Mesleki eğitimin paydaşlarıyla etkileşiminin istenen seviyede olmaması Mesleki ve teknik eğitimde sektör temsilcilerinin isteksiz olması Gelişen teknolojinin mesleklerde değişikliklere sebep olması ve yeni mesleklerin ortaya çıkması Özel sektörün mesleki eğitim alanına yatırımının yetersiz olması
İhtiyaçlar	Mesleki ve teknik eğitimde eğitim-üretim ve istihdam ilişkisinin güçlendirilmesi için ilgili taraflarla iş birlikleri kurulması

Amaç 3	Bireyin bilgi, beceri ve yetkinliklerini geliştirmek amacıyla bireysel, toplumsal ve istihdam odaklı yeni bir yaklaşımla hayat boyu öğrenme imkânları sunmak.						
Hedef 3.1	Farklı yeteneklere, özelliklere, ihtiyaçlara ve birikimlere sahip tüm bireylerin yaygın eğitimden aktif olarak yararlanabilmeleri amacıyla eğitimde kapsayıcılık sağlanacaktır.						
Amacın İlgili Olduğu Program/Alt Program Adı	HAYAT BOYU ÖĞRENME						
Amacın İlişkili Olduğu Alt Program Hedefi	Eğitime Erişim ve Fırsat Eşitliği						
Performans Göstergeleri	Hedefe Etkisi (%)	Plan Dönemi Başlangıç Değeri	2024	2025	2026	2027	2028
PG-3.1.1 Dezavantajlı gruplara yönelik açılan kurslara katılan kursiyer oranı (%)	25	2	4	5	8	10	11
PG-3.1.2 Hayat boyu öğrenme kapsamında yürütülen proje sayısı	25	4	6	8	10	12	14
PG-3.1.3 Açık öğretim okullarında öğrenim gören zorunlu öğrenim çağı dışına çıkmış bireylerin oranı (%)	20	5	8	12	14	20	24
PG-3.1.4 İlimizde bulunan yabancı uyruklu öğrencilerin okullaşma oranı (%)	30	6	8	10	14	18	20

Sorumlu Birim	Hayat Boyu Öğrenme Şube Müdürlüğü						
İş Birliği Yapılacak Birim(ler)	BİETŞM, ÖERHŞM						
Stratejiler	<p>S 3.1.1 Dezavantajlı gruplara (kadınlar, gençler, yaşlılar, engelliler, uzun süreli işsizler, hükümlüler vb.) temel beceri ihtiyaçları doğrultusunda katılabilecekleri halk eğitim kursları ile ilgili bilgilendirme toplantıları yapılacaktır.</p> <p>S 3.1.2 Toplumun bir arada tutan değerlerin güçlendirilmesi, şehir kültürü, demokrasi ve insan hakları, kültürel mirasın aktarılması ve öğretilmesi konularında yaygın eğitim faaliyetleri ile sosyal ve kültürel etkinlikler düzenlenerek daha adil, hoşgörülü ve sürdürülebilir bir toplumun oluşturulmasına katkı sağlanacaktır.</p> <p>S 3.1.3 Halk Eğitim Merkezleri bünyesinde öğrencilerin bir sonraki eğitim kademesine daha rahat hazırlanabilmesi amacıyla çalışmalar gerçekleştirilecektir.</p> <p>S 3.1.4 Ülkemizde bulunan yabancı uyrukluların eğitimde eşitlik ve kapsayıcılık ilkesine uygun şekilde desteklenmelerini ve Türk Eğitim Sistemine uyumlarını sağlamak amacıyla uyum eğitimleri, dil desteği, kültürel farkındalık programları gibi kaynaklardan yararlanarak örgün eğitim ve yaygın eğitim imkânlarından en üst düzeyde faydalanmaları sağlanacaktır.</p>						
Riskler	<ul style="list-style-type: none"> Dezavantajlı grupların dijital okur-yazarlık becerilerinin artırılmaması 						
Maliyet Tahmini	54.946 TL						

Tespitler	<ul style="list-style-type: none"> Dezavantajlı grupların eğitim ihtiyaçlarının olması Örgün eğitim dışına çıkmış öğrencilerin, eğitim fırsatlarından eşit şekilde yararlanmalarının sağlanması
İhtiyaçlar	<ul style="list-style-type: none"> Dezavantajlı gruplar için hayat boyu öğrenme fırsatlarının artırılması Dezavantajlı grupların hayat boyu öğrenmeye erişimini artırabilmek için projeler yürütülmesi Açık öğretim programları ile örgün eğitim çağı dışına çıkmış bireylere ulaşılması

Amaç 3	Bireyin bilgi, beceri ve yetkinliklerini geliştirmek amacıyla bireysel, toplumsal ve istihdam odaklı yeni bir yaklaşımla hayat boyu öğrenme imkânları sunmak.						
Hedef 3.2	Hayat boyu öğrenme faaliyetleri ile bireylerde kişisel, çevresel ve mesleki anlamda farkındalık oluşturulacaktır.						
Amacın İlgili Olduğu Program/Alt Program Adı	HAYAT BOYU ÖĞRENME						
Amacın İlişkili Olduğu Alt Program Hedefi	Yaygın Eğitim						
Performans Göstergeleri	Hedefe Etkisi (%)	Plan Dönemi Başlangıç Değeri	2024	2025	2026	2027	2028
PG-3.2.1 Hayat Boyu Öğrenmeye katılım oranı	20	6,70	6,90	7,10	7,30	7,50	8
PG-3.2.2 Hayat Boyu Öğrenme Kurslarından yararlanma oranı	20	14,50	15	15,50	16	17	18
PG-3.2.3 Hayat Boyu öğrenme kapsamındaki kursları tamamlama oranı	20	78,52	80	81	82	83	85
PG-3.2.4 Çevreye duyarlı proje sayısı	15	2	2	3	3	4	4

Sorumlu Birim İş Birliği Yapılacak Birim(ler)	Hayat Boyu Öğrenme Şube Müdürlüğü
	BIETŞM, ÖERHŞM
Stratejiler	<p>S 3.2.1 Bireylerde hayat boyu öğrenmenin kişisel ve mesleki faydaları konusunda farkındalık oluşturulması ve hayat boyu öğrenmeye katılımın artırılması sağlanacaktır.</p> <p>S 3.2.2 İklim değişikliği, yeşil teknolojiler, dijital dönüşüm, enerji verimliliği, yenilenebilir enerji, sürdürülebilir tarım konularında geleceğin istihdam ihtiyaçlarına uygun olarak hazırlanacak olan ve bu alanlarda beceri gelişimini sağlamaya yönelik yaygın eğitim kurs programları uygulanacaktır.</p> <p>S 3.2.3 Bireylerin öğrenme fırsatları hakkında bilgilendirilmesi ve öğrenme imkânları kapsamında farkındalığının artırılmasına yönelik faaliyetler yürütülecektir.</p>

	S 3.2.4 Yenilenebilir enerji, temiz enerji ve yeşil dönüşüm gibi konularda projeler yürütülecek, bu alanda sektörün ihtiyaç duyduğu işgücünün yaygın eğitim faaliyetleri ile yetiştirilmesi sağlanacaktır.
Riskler Maliyet Tahmini	<ul style="list-style-type: none"> Bireylerin sosyoekonomik kaygıları nedeniyle hayat boyu öğrenmeye öncelik vermemeleri Yetişkinlerin hayat boyu öğrenme konusunda isteksizliği Olgunlaşma enstitülerine talebin düşük kalması İklim değişikliği ve çevre duyarlılığın zayıf olması
	54.946 TL
Tespitler	<ul style="list-style-type: none"> Yetişkin eğitimi ve hayat boyu öğrenmeye ilişkin farklı katılım fırsatlarının olması Çevre dostu eğitim materyalleri ve uygulamaların eksikliği Hayat boyu öğrenmenin yeşil dönüşüme destek verecek nitelikte olması
İhtiyaçlar	<ul style="list-style-type: none"> Toplumun ihtiyaçlarına uygun hayat boyu öğrenme programlarının nitelik ve niceliğinin artırılması Hayat boyu öğrenmeye katılanların kurslarını tamamlamalarına yönelik çalışmaların yapılması Hayat boyu öğrenmeye katılımın artırılması amacıyla farkındalık ve bilgilendirme çalışmalarında kitle iletişim araçlarının daha etkin kullanılması Eğitim kurumlarının çevre dostu uygulamaları benimsemesi yönünde politikalar oluşturulması

Amaç 3	Bireyin bilgi, beceri ve yetkinliklerini geliştirmek amacıyla bireysel, toplumsal ve istihdam odaklı yeni bir yaklaşımla hayat boyu öğrenme imkânları sunmak.						
Hedef 3.3	Tüm bireylere yönelik günümüz ihtiyaçlarına uygun genel, mesleki ve teknik eğitim kurs programları hazırlanacaktır.						
Amacın İlgili Olduğu Program/Alt Program Adı	HAYAT BOYU ÖĞRENME						
Amacın İlişkili Olduğu Alt Program Hedefi	Yaygın Eğitim						
Performans Göstergeleri	Hedefe Plan	Dönemi	2024	2025	2026	2027	2028
	Etkisi (%)	Başlangıç Değeri					
PG-3.3.1 Aile Okulu alanı altında yer alan programlara katılan kursiyer sayısı	50	18	20	23	26	30	34
PG-3.3.2 Afet ve acil durumlara ilişkin yaygın eğitim kurslarına katılan kursiyer sayısı	50	10	12	13	15	16	18

Sorumlu Birim	Hayat Boyu Öğrenme Şube Müdürlüğü
İş Birliği Yapılacak Birim(ler)	BİETŞM, DHŞM

Stratejiler	<p>S 3.3.1 Aile Okulu Projesi ile aile değerleri, aile içi iletişim; sosyal, psikolojik ve duygusal gelişim, stres yönetimi, bağımlılıkları önlemeye ilişkin yaklaşımlar başta olmak üzere açılacak kurslar ile aileler desteklenecektir.</p> <p>S 3.3.2 Toplumun afetlere ve acil durumlara hazırlıklı olmasını sağlamak, riskleri azaltmak ve hızlı tepki verme kapasitesini artırmak amacıyla afet ve acil durumlara ilişkin yaygın eğitim kursları düzenlenecektir.</p>
Riskler	<ul style="list-style-type: none"> • Yaygın mesleki ve teknik eğitim kurslarında uygulamalı eğitimin yapılabilmesi için ihtiyaç duyulan teknolojik aletlerin maliyetlerinin yüksekliği • Ekonomik zorlukların eğitim bütçesine olumsuz etkisi • Hızlı değişim sonucu bireylerin okulda aldığı eğitimin zamanla güncelliğini yitirmesi • Önceki öğrenmelerin değerlendirilmesi sürecinin karmaşıklığı
Maliyet Tahmini	846.667 TL
Tespitler	<ul style="list-style-type: none"> • Teknolojik gelişmelerin mesleklerde ve iş süreçlerinde hızlı değişiklikler ve yenilikler getirmesi • İş dünyasında çalışanların sürekli olarak güncel ve özelleştirilmiş becerilere ihtiyaç duyması • Hayat boyu öğrenme kursları ile nitelikli iş gücü yetiştirme imkânı • Bireylerin ihtiyaç ve beklentilerine uygun bazı hayat boyu öğrenme programlarının güncelliğini yitirmesi
İhtiyaçlar	<ul style="list-style-type: none"> • Toplumun ihtiyaçlarına uygun hayat boyu öğrenme programlarının oluşturulması ve bireylerin yaygın mesleki eğitimlerle istihdam piyasasına kazandırılması • Çeşitli öğrenme alanlarında, genel veya mesleki ve teknik eğitim programlarının hazırlanması ve hazırlanan programların günümüz ihtiyaçlarına uygun hâle getirilmesi • Mesleki yeterliliklerin geliştirilmesi ve belgelendirilmesi için kursların tanınırlığı ve sayısının artırılması • Eğitim kurumlarının önceki öğrenmeleri tanıma süreçlerini yönetecek altyapı ve uzmanlığının artırılması

Amaç 3	Bireyin bilgi, beceri ve yetkinliklerini geliştirmek amacıyla bireysel, toplumsal ve istihdam odaklı yeni bir yaklaşımla hayat boyu öğrenme imkânları sunmak.						
Hedef 3.4	Özel yaygın eğitim hizmetlerinin niteliği, fırsat eşitliği ve erişilebilirlik bağlamında hayat boyu öğrenmeyi destekleyecek şekilde uluslararası standartlara uygun olarak artırılacaktır.						
Amacın İlgili Olduğu Program/Alt Program Adı	HAYAT BOYU ÖĞRENME						
Amacın İlişkili Olduğu Alt Program Hedefi	Özel Yaygın Eğitim						
Performans Göstergeleri	Hedefe Etkisi (%)	Plan Dönemi Başlangıç Değeri	2024	2025	2026	2027	2028
PG-3.4.1 Uzaktan eğitim veren özel öğretim kurumlarından sertifika alan kişi sayısı	30	40	45	50	55	60	65
PG-3.4.2 Trafik ve sürücü eğitimi alanında eğitim verilen personel sayısı	35	40	45	50	55	60	65

PG-3.4.3 Trafik ve sürücü eğitimi alanında eğitim verilen personel sayısı	35	40	45	50	55	60	65
---	----	----	----	----	----	----	----

Sorumlu Birim	Özel Öğretim Kurumları Şube Müdürlüğü
İş Birliği Yapılacak Birim(ler)	BİETŞM, MTEŞM, HBÖŞM, DHŞM
Stratejiler	<p>S 3.4.1 Trafik ve sürücü eğitiminde eğitim trafik güvenliğine katkı sağlamak üzere sürücü eğitiminde görevli personele yeni gelişmeler ve teknolojik ilerlemeler konularında eğitim verilecektir.</p> <p>S 3.4.2 Özel yaygın eğitim kurumlarındaki programların güncel uluslararası standartlarda uygulanması sağlanacaktır.</p>
Riskler	<ul style="list-style-type: none"> Mevcut mevzuatın özel öğretime ilişkin yeterli esnekliği sağlamaması Özel yaygın eğitim kurumlarında uygulanan programlara kursiyerlerin yeterli talep göstermemesi Trafik güvenliğine ilişkin farkındalık düzeyinin yeterli seviyeye ulaşmaması
Maliyet Tahmini	218.994 TL
Tespitler	<ul style="list-style-type: none"> Özel öğretim kurumlarıyla ilgili iş ve işlemlerin uzun sürmesi Uzaktan eğitim verilecek alanlara ilişkin meslek standartlarının belirlenmemiş olması Trafik sürücü eğitimi ile trafik güvenliği süreçlerine ilişkin ulusal düzeyde bilgi eksikliği olması
İhtiyaçlar	<ul style="list-style-type: none"> Özel yaygın eğitim kurumlarına ilişkin mevzuat düzenlemeleri Trafik sürücü eğitimi ile trafik güvenliğine ilişkin bilgilendirme ve farkındalık çalışmaları Özel yaygın eğitim kurumlarında eğitim, sınav ve belgelendirme süreçlerini kapsayan kalite ve akreditasyon çalışmaları

Amaç 4	Farklılıkları dikkate alan bir özel eğitim ve rehberlik anlayışıyla öğrencilerin, eğitim ve yaşam süreçlerindeki potansiyellerini en üst düzeye çıkaracak ve özel gereksinimli bireylerin toplumla bütünleşmelerini sağlayacak bilgi ve beceriler ile ilgi ve yetenekleri doğrultusunda gelişimlerini destekleyecek fiziki, beşerî ve teknolojik imkânları artırmak.
Hedef 4.1	Öğrencilerin bireysel özelliklerine ve öğrenme ihtiyaçlarına uygun fiziksel ve beşerî iyileştirmeler sağlanarak eğitime erişimleri artırılacaktır.
Amacın İlgili Olduğu Program/Alt Program Adı	ÖZEL EĞİTİM VE REHBERLİK

Amacın İlişkili Olduğu Alt Program Hedefi	Eğitime Erişim ve Fırsat Eşitliği						
Performans Göstergeleri	Hedefe Etkisi (%)	Plan Dönemi Başlangıç Değeri	2024	2025	2026	2027	2028
PG-4.1.1 Özel eğitimde pansiyon hizmetlerinden memnuniyet oranı (%)	20	89	89,50	90	90,50	91	91
PG-4.1.2 Kaynaştırma/bütünleştirme uygulamaları yoluyla eğitim alan öğrencilerin örgün eğitimdeki toplam özel eğitim ihtiyacı olan öğrencilere oranı (%)	20	52	52	52,5	53	53,5	54

Sorumlu Birim	Özel Eğitim ve Rehberlik Hizmetleri Şube Müdürlüğü
İş Birliği Yapılacak Birim(ler)	BİETŞM, TEŞM, OŞM, DÖŞM, MTEŞM, ÖÖKŞM, İEŞM
Stratejiler	<p>S 4.1.1 Kaynaştırma/bütünleştirme yoluyla eğitimlerini sürdüren öğrencilere yönelik bilgi, beceri, tutum ve farkındalık kazandırmak için ilgili tüm paydaşlara (öğretmenler, okul yöneticileri, il/ilçe MEM şef ve şube müdürleri ve aileler) çevrim içi veya yüz yüze eğitimler verilecektir.</p> <p>S 4.1.2 Öğretmenlere, en son özel eğitim stratejileri, teknikleri ve en iyi uygulamalar hakkında hizmet içi eğitim, velilere ise Rehberlik ve Araştırma Merkezleri'nde özel eğitim alanında seminerler yüz yüze ve çevrim içi olarak sunulacaktır.</p> <p>S 4.1.3 Kaynaştırma/bütünleştirme uygulamalarının yürütüldüğü okullarda özel eğitim hizmetlerinin koordinasyonunun sağlanmasına yönelik çalışmalar (mevzuat düzenlemeleri, kaynaştırma/bütünleştirme uygulamalarının yürütüldüğü okullarda özel eğitim öğretmeni normu sağlanması vb.) yakından takip edilecektir.</p>
Riskler	<ul style="list-style-type: none"> Özel eğitim ihtiyacı olan öğrencilerin öğrenim gördüğü pansiyonu bulunan özel eğitim okullardaki barınma hizmetlerinin iyileştirilmesinin mali kaynak yetersizliği nedeniyle yürütülememesi Sunulacak eğitimler için paydaşların talebinin istenen düzeyde olmaması İlgili paydaşlara sunulacak eğitimler için uzman personel sayısının ihtiyacı karşılamaması
	5.756.658 TL

Maliyet Tahmini	<ul style="list-style-type: none"> Pansiyonu bulunan özel eğitim okullarının özel eğitim ihtiyacı olan öğrencilerin kullanımına yeterince uygun olmaması Kaynaştırma/bütünleştirme uygulamaları yoluyla eğitim hakkında ilgili paydaşların yeterli düzeyde bilgi sahibi olmaması
Tespitler	<ul style="list-style-type: none"> Özel eğitim ihtiyacı olan öğrencilerin özellikleri ve eğitim süreçleri hakkında ilgili paydaşların yeterli düzeyde bilgi sahibi olmaması
İhtiyaçlar	<ul style="list-style-type: none"> Pansiyonu bulunan özel eğitim okullarının tümünün özel eğitim ihtiyacı olan öğrencilerin kullanımına uygun şekilde düzenlenmesi İlgili paydaşların kaynaştırma/bütünleştirme uygulamaları yoluyla eğitim hakkında bilgi ve farkındalık düzeylerinin artırılması Öğretmenler, okul yöneticileri ve diğer personel ile ailelerin özel eğitim ihtiyacı olan öğrencilere yönelik bilgi, beceri, tutum ve farkındalıklarının geliştirilmesi

Amaç 4	Farklılıkları dikkate alan bir özel eğitim ve rehberlik anlayışıyla öğrencilerin, eğitim ve yaşam süreçlerindeki potansiyellerini en üst düzeye çıkaracak ve özel gereksinimli bireylerin toplumla bütünleşmelerini sağlayacak bilgi ve beceriler ile ilgi ve yetenekleri doğrultusunda gelişimlerini destekleyecek fiziki, beşerî ve teknolojik imkânları artırmak.						
Hedef 4.2	Özel eğitim ihtiyacı olan öğrencilerin kendi ilgi ve yetenekleri doğrultusunda sosyal ve akademik gelişimleri desteklenecektir.						
Amacın İlgili Olduğu Program/Alt Program Adı	ÖZEL EĞİTİM VE REHBERLİK						
Amacın İlişkili Olduğu Alt Program Hedefi	Özel Eğitim						
Performans Göstergeleri	Hedefe Etkisi (%)	Plan Dönemi Başlangıç Değeri	2024	2025	2026	2027	2028
PG-4.2.1 Fiziksel kapasitesi geliştirilen Bilim ve Sanat Merkezi oranı (%)	25	2	2	2	2	2	2
PG-4.2.2 Bilim ve Sanat Merkezleri tarafından yapılan patent, faydalı model, tasarım ve marka başvuru sayısı	25	3	4	5	6	8	10
PG-4.2.3 Sosyal etkinliklerde en az bir faaliyete katılan özel eğitim öğrenci sayısı	25	3	4	5	6	7	8
PG-4.2.4 Özel eğitim ve rehabilitasyon merkezlerinde özel eğitim desteğinden yararlanan aylık ortalama öğrenci sayısı	25	427	440	450	460	480	500

Sorumlu Birim	Özel Eğitim ve Rehberlik Hizmetleri Şube Müdürlüğü					
İş Birliği Yapılacak Birim(ler)	TEŞM, OŞM, DÖŞM, MTEŞM, ÖÖKŞM					
Stratejiler	<p>S 4.2.1 Özel yetenekli öğrencilere yönelik öğrenme ortamlarının iyileştirilmesi sağlanacaktır.</p> <p>S 4.2.2 Özel yetenekli öğrencilerin fikri ve sınai mülkiyet farkındalığının artırılması sağlanacaktır.</p> <p>S 4.2.3 Özel eğitim ihtiyacı olan öğrencilerle olağan gelişim gösteren öğrencilerin birlikte yer alacakları sosyal, kültürel, sanatsal ve sportif faaliyetlerin standart olarak düzenlenmesine yönelik çalışmalar yapılacaktır.</p> <p>S 4.2.4 Özel eğitim ve rehabilitasyon merkezlerinde verilen eğitimlerin eşitlik, erişilebilirlik ve kapsayıcılık bağlamında niteliğini artırmaya yönelik çalışmalar yapılacaktır.</p>					
Riskler	<ul style="list-style-type: none"> Öğrenme ortamlarının geliştirilmesinde ve materyallerin üretilmesinde mali kaynakların yetersizliği nedeniyle çalışmaların yürütülememesi Fikri ve sınai mülkiyet haklarına yönelik yapılacak çalışmalarda sürecin uzun olması nedeniyle motivasyonun korunamaması Özel eğitim ihtiyacı olan bireylerin Özel Eğitim ve Rehabilitasyon Merkezleri'nde verilen eğitimlerden etkin ve verimli bir şekilde yararlanamaması 					
Maliyet Tahmini Tespitler	<p>271.057.247 TL</p> <ul style="list-style-type: none"> Özel eğitim alanına yönelik öğrenme ortamları, ders yapıları ve materyallerinin geliştirme çalışmalarının yeterli düzeyde olmaması Sosyal, kültürel, sanatsal ve sportif faaliyetlere özel eğitim ihtiyacı olan öğrencilerin yeterli düzeyde katılmaması Özel Eğitim ve Rehabilitasyon Merkezleri'nden hizmet alanların devam takibi ile eğitim hizmeti kalitesine ilişkin denetimlerin etkili bir şekilde yürütülememesi 					
İhtiyaçlar	<ul style="list-style-type: none"> Özel eğitim alanına yönelik öğrenme ortamları, ders yapıları ve materyallerinin geliştirilmesinde çalışmaların artırılması Sosyal, kültürel, sanatsal ve sportif faaliyetlere özel eğitim ihtiyacı olan öğrencilerin katılımlarının artırılması Özel eğitim ve rehabilitasyon merkezlerinde devam durumu ve eğitim hizmeti kalitesinin izlenmesine ve iyileştirilmesine yönelik mevzuat düzenlemesi yapılması 					

Amaç 4	Farklılıkları dikkate alan bir özel eğitim ve rehberlik anlayışıyla öğrencilerin, eğitim ve yaşam süreçlerindeki potansiyellerini en üst düzeye çıkaracak ve özel gereksinimli bireylerin toplumla bütünleşmelerini sağlayacak bilgi ve beceriler ile ilgi ve yetenekleri doğrultusunda gelişimlerini destekleyecek fiziki, beşerî ve teknolojik imkânları artırmak.					
Hedef 4.3	Akademik, sosyal, duygusal ve mesleki gelişim alanlarında sunulan rehberlik hizmetleri desteklenecektir.					
Amacın İlgili Olduğu Program/Alt Program Adı	ÖZEL EĞİTİM VE REHBERLİK					
Amacın İlişkili Olduğu Alt Program Hedefi	Rehberlik					
Performans Göstergeleri	Hedefe Dönemi	2024	2025	2026	2027	2028
	Plan Etkisi					
	Başlangıç					

		(%)	Değeri					
PG-4.3.1 Bağımlılıkla mücadele amacıyla verilen eğitimlere katılan kişi sayısı	Öğrenci Sayısı	25	12443	12700	12800	12900	13000	
	Öğretmen Sayısı		1998	2000	2010	2020	2030	2040
PG-4.3.2 Mesleki rehberlik alanında bilgi ve becerileri artırma kapsamında verilen eğitimlere katılan rehber öğretmen sayısı		20	0	2	3	4	5	6
PG-4.3.3 Gelişimsel, önleyici ve iyileştirici psikososyal destek çalışmaları kapsamında verilen eğitim sayısı		25	2	2	3	3	4	4
PG-4.3.4 Rehberlik ve psikolojik danışma servislerinde kullanılmak üzere dijital platformlarda paylaşılan içerik sayısı		10	2	3	4	5	6	7

Sorumlu Birim	Özel Eğitim ve Rehberlik Hizmetleri Şube Müdürlüğü
İş Birliği Yapılacak Birim(ler)	TEŞM, OŞM, DÖŞM, MTEŞM, ÖÖKŞM, HBÖŞM, ÖYGŞM
Stratejiler	<p>S 4.3.1 Öğretmenlerin bağımlılıkla mücadele programlarını uygulama konusundaki yetkinliklerinin artırılması ve öğrencilerin bağımlılıkla mücadele bilinçlerinin geliştirilmesi amacıyla eğitimler düzenlenecektir.</p> <p>S 4.3.2 Rehber öğretmenlerin, öğrencilerin mesleki rehberlik konusundaki ihtiyaçlarını karşılamaları için mahalli hizmet içi eğitimler düzenlenecektir.</p> <p>S 4.3.3 Gelişimsel, önleyici ve iyileştirici psikososyal destek çalışmaları kapsamında öğrencilere yönelik düzenlenen eğitimler yaygınlaştırılacaktır.</p> <p>S 4.3.4 Rehberlik ve psikolojik danışma hizmetlerinin yaygınlığı ve ulaşılabilirliğini artırmak amacıyla öğrencilerin kişisel verilerine ilişkin dijital veri güvenliği hususu dikkate alınarak hizmetlerin dijitalleştirilmesine katkı sağlanacaktır.</p> <p>S 4.3.5 Rehberlik ve Araştırma Merkezleri'nde (RAM) görev yapan personele yönelik mesleki gelişim faaliyetleri yürütülecektir.</p>

Riskler	<ul style="list-style-type: none"> Bağımlılıkla ilgili olarak verilecek eğitimlerin maliyetinin yüksek olması Sunulacak eğitimler için paydaşların yeterli zaman ayıramaması İlgili paydaşlara sunulacak eğitimler için uzman personel sayısına ulaşamaması Eğitim içerikleri ve materyallerin üretilmesinde maliyetlerin sürekli artması
Maliyet Tahmini	1.715.378 TL
Tespitler	<ul style="list-style-type: none"> Gelişen şartlar ve ortaya çıkan ihtiyaçlar doğrultusunda öğretmenlerin rehberlik hizmetleri konusunda eksikliklerinin olması Rehberlik hizmetlerinin sunumuna yönelik dijital içeriklerin yeterli düzeyde olmaması RAM'larda görev yapan personelin bilgi ve becerilerinin geliştirilmesi gerekliliği Bağımlılıkla mücadele programlarını uygulama yetkinliği olan rehber öğretmen sayısının yetersizliği
İhtiyaçlar	<ul style="list-style-type: none"> Rehberlik hizmetlerinin sunumuna yönelik dijital içeriklerin hazırlanması Rehber öğretmenlere yönelik hizmet içi eğitimlerin düzenlenmesi RAM'larda görev yapan personele yönelik mesleki gelişim programlarının uygulanması Rehber öğretmenlerin bağımlılıkla mücadele programlarını uygulama konusunda eğitim alması

Amaç 5		<i>Türkiye Yüzyılı İnşasında millî, manevî ve kültürel değerlerini özümsemiş; çağın gereklerine uygun bilgi, beceri, tutum ve davranışlar ile demokratik anlayışa ve millî şuuruna sahip şahsiyetli ve üretken öğrenciler yetiştirmek.</i>						
Hedef 5.1		Sürdürülebilir kalkınma hedeflerine uygun bir yaklaşımla çevre ve iklim değişikliği konusunda farkındalığın artırılması sağlanacaktır.						
Amacın İlgili Olduğu Program/Alt Program Adı		ÖĞRENME KAZANIMLARI						
Amacın İlgili Olduğu Alt Program Hedefi		Çevre Bilinci						
Performans Göstergeleri		Hedef Etkisi (%)	Başlangıç Değeri	2024	2025	2026	2027	2028
PG 5.1.1 Temel Seviye Sıfır Atık Belgesi alan okul/kurum sayısı		50	118	120	125	128	132	135
PG 5.1.2 Okulum Temiz Belgesi kayıtlı okul/kurum sayısı		50	109	113	118	120	123	128
Sorumlu Birim		Destek Hizmetleri Şubesi						
İş Birliği Yapılacak Birimler		TEŞM, OŞM, DÖŞM, MTEŞM, ÖERHŞM, HBÖŞM, DHŞM						
Stratejiler	S 5.1.1	Sıfır atık ve geri dönüşüm uygulamalarının yaygınlaştırılması amacıyla okul/kurumlarda "Sıfır Atık Projesi" kapsamında atıklar (ambalaj atığı, özel atık, tıbbi atık, tehlikeli atıklar) kaynağından ayrı ayrı toplanarak geri dönüşüm ve geri kazanım süreci içerisinde değerlendirilecektir.						
	S 5.1.2	Müdürlüğümüz ve İl Millî Eğitim Müdürlükleri personeli ile tüm öğrencilere çevre bilincinin kazandırılması kapsamında "Su Verimliliği Seferberliği" konusunda faaliyetler yürütülecektir.						

Riskler	<ul style="list-style-type: none"> Faaliyetlerde sürekliliğin sağlanamaması Çevre bilinci konusunda toplumun farkındalıklarına karşı dirençli olması Mali kaynakların yetersiz kalması
Maliyet Tahmini	296.374 TL
Tespitler	<ul style="list-style-type: none"> Çevre ve iklim değişikliği konusunda yeterli duyarlılık ve farkındalığın olmaması İklim değişikliğine bağlı olarak ortaya çıkabilecek afetlerde gerekli önlemlerin eksikliği Doğal kaynakların korunması ve tasarrufuna karşı tedbirler alınmaması
İhtiyaçlar	<ul style="list-style-type: none"> Toplumda çevre ve iklim değişikliği bilincinin oluşturulması Enerji verimliliğinin sağlanması Su tasarrufunun sağlanması Atıkların yönetilmesi

Amaç 5	Türkiye Yüzyılı inşasında millî, manevi ve kültürel değerlerini özümsemiş; çağın gereklerine uygun bilgi, beceri, tutum ve davranışlar ile demokratik anlayışa ve millî şuuruna sahip şahsiyetli ve üretken öğrenciler yetiştirmek.							
Hedef 5.2	Eğitim öğretim programları çağın gerektirdiği beceriler, güncel gelişmeler, Türkçenin doğru ve güzel kullanımını destekleyecek şekilde millî-manevi değerler temelinde öğrencilerin seviyesine uygun şekilde uygulanacak, e-çeriklerle bir bütün olarak sunulan ders kitapları ve eğitim araçlarının etkili şekilde kullanılması sağlanacaktır.							
Amacın İlgili Olduğu Program/Alt Program Adı	ÖĞRENME KAZANIMLARI							
Amacın İlgili Olduğu Alt Program Hedefi	Öğretim Programları ve Materyaller							
Performans Göstergeleri	Hedef e Etkisi (%)	Başlan gıç Değeri	2024	2025	2026	2027	2028	
PG 5.2.1 Eğitim öğretim programlarının etkin şekilde uygulanmasını desteklemeye yönelik kurslara katılan öğretmen oranı (%)	50	60	65	70	80	85	90	
PG 5.2.2 Okuma kültürünü ve Türkçenin etkin şekilde kullanımını geliştirmeye yönelik kurslara katılan öğretmen oranı (%)	50	0	10	15	20	25	30	
Sorumlu Birim	Öğretmen Yetiştirme ve Geliştirme Hizmetleri Şubesi							
İş Birliği Yapılacak Birimler	TEŞM, OŞM, DÖŞM, MTEŞM, ÖERHŞM, HBÖŞM, BİETŞM							
Strate jiler	S 5.2.1	Eğitim öğretim programlarının okullarımızda etkin şekilde uygulanması sağlanacak, öğretmenlerimizin ders kitapları ve diğer öğretim materyallerinden etkin bir şekilde yararlanmasını sağlayacak eğitim faaliyetleri düzenlenecektir.						

	S 5.2.2	Öğrencilerimiz ve öğretmenlerimiz arasında okuma kültürünün ve Türkçenin etkin bir şekilde kullanımının geliştirilmesi için eğitim faaliyetleri düzenlenecek ve projeler geliştirilecektir.
Riskler		<ul style="list-style-type: none"> Hizmet içi programlarına katılımda kontenjanların sınırlı olması Öğretim programlarının kısa aralıklarla değişebilmesi
Maliyet Tahmini		20.522.166 TL
Tespitler		<ul style="list-style-type: none"> Öğretim programlarındaki değişikliklerin öğretmenler arasında yeni ihtiyaçlar ortaya çıkarması Öğretmenlerin yeni öğretim programlarına uyumunun zaman alması
İhtiyaçlar		<ul style="list-style-type: none"> Yüz yüze eğitim faaliyetlerinin eğitim öğretimi aksatmayacak şekilde planlanması Öğretmenlerin eğitim ihtiyaçlarına yönelik ihtiyaç analizlerinin yapılması

Amaç 5	Türkiye Yüzyılı inşasında millî, manevi ve kültürel değerlerini özümsemiş; çağın gereklerine uygun bilgi, beceri, tutum ve davranışlar ile demokratik anlayışa ve millî şuura sahip şahsiyetli ve üretken öğrenciler yetiştirmek.						
Hedef 5.3	Bireyin gelişimini temel alan, uzun vadeli öğrenme sürecini içeren yeterlik temelli ölçme, izleme ve değerlendirme süreçlerinin yapılandırılması gerçekleştirilecektir.						
Amacın İlgili Olduğu Program/Alt Program Adı	ÖĞRENME KAZANIMLARI						
Amacın İlişkili Olduğu Alt Program Hedefi	Ölçme ve Değerlendirme						
Performans Göstergeleri	Hedefe Etkisi (%)	Plan Dönemi Başlangıç Değeri	2024	2025	2026	2027	2028
PG-5.3.1 Ölçme Değerlendirme Merkezlerince öğretmenlere verilen eğitim sayısı	30	2	3	5	7	8	10
PG-5.3.2 e-Sınav salonu sayısı	30	2	3	4	5	8	9
PG-5.3.3 İzleme araştırmaları rapor sayısı (PISA, TIMSS, ABİDE, Dört Beceride Türkçe Dil Sınavı, Okul Tabanlı İzleme vd.)	40	1	2	3	4	5	6

Sorumlu Birimler	Öğretmen Yetiştirme ve Geliştirme Hizmetleri Şubesi
İş Birliği Yapılacak Birim	TEŞM, OŞM, DÖŞM, MTEŞM, ÖERHŞM, HBÖŞM, BIETŞM
Stratejiler	S 5.3.1 Öğretmenlerimizin dijital yeterliklerinin artırılmasına yönelik farkındalık çalışmaları yapılacaktır. S 5.3.2 Öğretmenlerimizin dijital yeterliklerinin artırılmasına yönelik uzaktan ya da yüz yüze mahalli hizmet içi eğitim faaliyetleri düzenlenecektir.
Riskler	<ul style="list-style-type: none"> Hizmet içi programlarına katılımında kontenjanların sınırlı olması Öğretim programlarının kısa aralıklarla değişebilmesi
Maliyet Tahmini	20.522.166 TL
Tespitler	<ul style="list-style-type: none"> Öğretmenlerin dijital yeterlilikleri arasında farklılıklar bulunması Eğitim teknolojilerinin eğitime uyarlanmasında yaşanan problemler
İhtiyaçlar	<ul style="list-style-type: none"> Yüz yüze eğitim faaliyetlerinin eğitim öğretimi aksatmayacak şekilde planlanması Öğretmenlerin eğitim ihtiyaçlarına yönelik ihtiyaç analizlerinin yapılması Öğretmenlerin dijital yeterliliklerinin geliştirilmesi konusunda farkındalık çalışmalarının yapılması

Amaç 6	<i>Türkiye Yüzyılı vizyonu doğrultusunda ülkemizin uluslararası alanda görünürliğini artıracak eğitim diplomasisi çalışmalarıyla yurt dışında yaşayan vatandaşlara, soydaşlara ve ülke vatandaşlarına yönelik eğitim öğretim faaliyetlerini yaygınlaştırmak ve eğitim iş birlikleri geliştirmek.</i>						
Hedef 6.1	Güçlü bir eğitim diplomasisi ile uluslararası iş birlikleri geliştirilecek ve Müdürlüğümüzün uluslararası alanda etkililiği artırılabilecektir.						
Amacın İlgili Olduğu Program/Alt Program Adı	ULUSLARARASI EĞİTİM İŞ BİRLİKLERİ VE YURT DIŞI EĞİTİM						
Amacın İlgili Olduğu Alt Program Hedefi	Uluslararası Eğitim İş Birlikleri						
Performans Göstergeleri	Hedef Etkisi (%)	Başlangıç Değeri	2024	2025	2026	2027	2028
PG 6.1.1 Uluslararası kardeş okul sayısı	100	0	2	3	4	5	6
Sorumlu Birim	Strateji Geliştirme Hizmetleri Şube Müdürlüğü						
İş Birliği Yapılacak Birimler	TEŞM, OŞM, DÖŞM, MTEŞM, ÖERHŞM						
Stratejiler	S 6.1.1	Kardeş okul çalışmaları için okullarımıza destek verilecektir.					
	S 6.1.2	Kardeş okul uygulamaları için farklı kademelerde ve farklı okul türlerinde çeşitliliğin artırılması sağlanacaktır.					
Riskler	<ul style="list-style-type: none"> Dış politikadaki değişimler İlgili ülkede doğa kaynaklı afet, savaş vb. durumların ortaya çıkması Bürokratik gecikmeler 						

Maliyet Tahmini	2.962.600 TL
Tespitler	<ul style="list-style-type: none"> Eğitim diplomasisi politikasının daha etkin yürütülmesi Ülkemizin uluslararası alanda görünürlüğünün beklenen düzeyde olmaması Üyesi olunan uluslararası kuruluşlarla yapılan iş birliklerinin etkinliği
İhtiyaçlar	<ul style="list-style-type: none"> Eğitim diplomasisi faaliyetleri ile Türkiye'nin etki alanının artırılması Yurt dışı teşkilatının kurumsal kapasitesinin idari ve mali yönden güçlendirilmesi Ülkemiz ile yabancı ülkeler arasındaki eğitim iş birliklerine ahdî zemin sağlanması

Amaç 6		<i>Türkiye Yüzyılı vizyonu doğrultusunda ülkemizin uluslararası alanda görünürlüğünü artıracak eğitim diplomasisi çalışmalarıyla yurt dışında yaşayan vatandaşlara, soydaşlara ve ülke vatandaşlarına yönelik eğitim öğretim faaliyetlerini yaygınlaştırmak ve eğitim iş birlikleri geliştirmek.</i>						
Hedef 6.2		Müdürlüğümüzün uluslararası kuruluşlardaki etkinliği güçlendirilecek, uluslararası fonlardan daha fazla faydalanılmasına yönelik çalışmalara ilişkin farkındalık artırılacaktır.						
Amacın İlgili Olduğu Program/Alt Program Adı		ULUSLARARASI EĞİTİM İŞ BİRLİKLERİ VE YURT DIŞI EĞİTİM						
Amacın İlgili Olduğu Alt Program Hedefi		Uluslararası Eğitim İş Birlikleri						
Performans Göstergeleri		Hedef Etkisi (%)	Başlangıç Değeri	2024	2025	2026	2027	2028
PG 6.2.1 Uluslararası hareketlilik programlarına katılan kişi sayısı	Öğretmen	50	35	35	40	42	44	46
	Öğrenci		16	28	30	32	36	40
PG 6.2.2 Uluslararası hareketlilik programlarına katılan ekip sayısı	Okul Eğitimi	50	15	20	20	20	20	20
	Mesleki Eğitim		0	1	1	1	1	1
	Yetişkin Eğitimi		0	1	1	1	1	1
Sorumlu Birim		Strateji Geliştirme Hizmetleri Şube Müdürlüğü						
İş Birliği Yapılacak Birimler		TEŞM, OŞM, DÖŞM, MTEŞM, ÖERHŞM						
Stratejiler	S 6.2.1							
	S 6.2.2							
Riskler		<ul style="list-style-type: none"> Öğretmenlerimizin ve öğrencilerimizin yabancı dil düzeylerinin yeterli olmaması İlgili ülkede doğa kaynaklı afet, savaş vb. durumların ortaya çıkması Uluslararası hareketliliklere ilişkin farkındalığın yeterli olmaması 						
Maliyet Tahmini		2.962.600 TL						
Tespitler		<ul style="list-style-type: none"> Öğrencilerimizin hareketlilik programlarının gerektirdiği yabancı dil düzeylerinin yeterli olmaması 						

	<ul style="list-style-type: none"> Yabancı dil branşı dışındaki öğretmenlerimizin yabancı dil yeterliliklerinin düşük olması Üyesi olunan uluslararası kuruluşlarla yapılan iş birliklerinin etkinliği
İhtiyaçlar	<ul style="list-style-type: none"> Öğrencilerimizin yabancı dil düzeyinin artırılması Yabancı dil branşı dışındaki branş öğretmenlerinin yabancı dil düzeylerinin geliştirilmesi

Amaç 7	Türkiye Yüzyılı vizyonu doğrultusunda fiziki ve teknolojik altyapısıyla güçlü, nitelikli personelle eğitime erişimi ve eğitimde kaliteyi artıracak, etkin ve hesap verebilen kurumsal yapıyı geliştirmek.						
Hedef 7.1	Öğretmen yetiştirme ve geliştirme süreci; mesleğe kabulden önceki eğitimden başlanarak mesleki gelişim ve mesleki gelişimini içerecek şekilde ihtiyaçlar doğrultusunda yeniden yapılandırılacak, öğretmenlik mesleğinin niteliği ve toplumsal statüsü güçlendirilecek, personel nitelikleri artırılabacaktır.						
Amacın İlgili Olduğu Program/Alt Program Adı	KURUMSAL KAPASİTE						
Amacın İlişkili Olduğu Alt Program Hedefi	Öğretmen ve Yöneticiler						
Performans Göstergeleri	Hedefe Etkisi (%)	Plan Dönemi Başlangıç Değeri	2024	2025	2026	2027	2028
PG-7.1.1 Öğretmen başına düşen yıllık hizmet içi eğitim süresi (Saat)	15	2	2	4	6	8	10
PG-7.1.2 ISCED sınıflamasına göre öğretmenlerin hizmet içi eğitime katılım düzeyi (%)	15	5	5	6	7	8	9
PG-7.1.3 Uzaktan Eğitim Kapısı aracılığıyla eğitimlere katılan personel oranı (%)	10	1	1	2	3	4	5

Sorumlu Birim	Öğretmen Yetiştirme ve Geliştirme Şube Müdürlüğü, Personel Şube Müdürlüğü
İş Birliği Yapılacak Birim(ler)	TEŞM, OŞM, DÖŞM, MTEŞM, ÖERHŞM, ÖÖKŞM, HBÖŞM, BİETŞM

Stratejiler	<p>S 7.1.1 Öğretmenlerimizin ve okul yöneticilerimizin mesleki gelişimlerini sürekli desteklemek üzere üniversitelerle ve STK'lerle yüz yüze, örgün ve/veya uzaktan eğitim iş birlikleri hayata geçirilerek eğitimler düzenlenecektir.</p> <p>S 7.1.2 Okul yöneticileri ve öğretmenlerin kişisel ve sosyal gelişimlerini destekleyecek halk eğitim kursları açılması yönünde çalışma yürütülecektir..</p> <p>S-7.1.3 Personel niteliğini artırmak için uzaktan eğitim platformlarının yanında Cumhurbaşkanlığı Uzaktan Eğitim Kapısı (UEK) üzerinden verilen eğitimlere katılımın artırılması sağlanacak, eğitim yöneticiliğinin profesyonel meslek olarak düzenlenmesi çalışmaları yapılacaktır.</p>
Riskler	<p>YÖK ve üniversiteler ile yeterli düzeyde iş birliği imkânı sağlanamaması</p> <p>Politika değişiklikleri yaşanması</p> <p>Değişen teknolojik gelişmelere karşı uyum</p>
Maliyet Tahmini	4.671.752 TL
Tespitler	<ul style="list-style-type: none"> • Yönetici ve öğretmenlerin mesleki gelişim eğitimlerinde üniversiteler ile yeterli düzeyde iş birliği imkânı sağlanamaması • Öğretmen ve yöneticilere verilen mesleki gelişim eğitimlerinin nitelik ve niceliğinin geliştirilmeye açık olması • Öğretmenlerin talep ettikleri düzeyde eğitim alamaması • Öğretmenlerin mesleki gelişim ihtiyaç ve önceliklerini belirlemede okulların ihtiyaçlarının yeterli düzeyde dikkate alınmaması • Pedagojik formasyon eğitimlerinin, öğretmenleri yeterli düzeyde mesleğe hazırlayamaması
İhtiyaçlar	<ul style="list-style-type: none"> • İhtiyaç duyulan alanlarda öğretmen ve yöneticilere üniversiteler aracılığıyla mesleki gelişim eğitimlerinin verilmesi • Mesleki gelişimde, yerel ihtiyaçlara duyarlı ve okul bağlamıyla uyumlu yeni yaklaşımlar olarak tanımlanan mesleki gelişim toplulukları, okul temelli mesleki gelişim ve öğretmen yönetici hareketlilik programlarının yaygınlaştırılması ve öğretmenlerin bu faaliyetlere erişilebilirliğinin artırılması • Pedagojik formasyona ilişkin eğitimlerin adayların uygulama becerilerini önceleyecek biçimde yeniden ele alınması

Amaç 7	Türkiye Yüzyılı vizyonu doğrultusunda fiziki ve teknolojik altyapısıyla güçlü, nitelikli personelle eğitime erişimi ve eğitimde kaliteyi artıracak, etkin ve hesap verebilen kurumsal yapıyı geliştirmek.						
Hedef 7.2	Müdürlüğümüzce tüm kademelerde eğitime erişimi sağlayacak planlamalarla, doğa kaynaklı afetlere ve bulaşıcı hastalıklara karşı dirençli, çevreci ve nitelikli mimariye sahip eğitim ortamlarının oluşturulması için yapılacak çalışmalara katkı sağlanacaktır.						
Amacın İlgili Olduğu Program/Alt Program Adı	KURUMSAL KAPASİTE						
Amacın İlişkili Olduğu Alt Program Hedefi	Fiziki Alt Yapı (Yatırım/İnşaat-Donatım)						
Performans Göstergeleri	Hedefe Etkisi (%)	Plan Dönemi Başlangıç Değeri	2024	2025	2026	2027	2028
PG-7.2.1 Deprem tahkiki yapılan eğitim binası sayısı	20	12	5	5	5	5	5

PG-7.2.2 Güçlendirilen/yıkılıp yeniden yapılan eğitim binası sayısı	40	10	5	5	5	5	5
PG-7.2.3 Büyük onarımları yapılarak iyileştirilen eğitim binası sayısı	20	2	0	0	0	0	0

Sorumlu Birim	İnşaat ve Emlak Şube Müdürlüğü, Destek Hizmetleri Şube Müdürlüğü
İş Birliği Yapılacak Birim(ler)	TEŞM, OŞM, DÖŞM, MTEŞM, ÖERHŞM, ÖÖKŞM, HBÖŞM, DHŞM, SGŞM
Stratejiler	<p>S 7.2.1 MEB CBS ile yapılan etkili ve doğru analizler sayesinde ihtiyaçları önceliğe göre belirleyen etkin ve verimli bir taşınmaz yönetimi sağlanacaktır.</p> <p>S 7.2.2 Okulların niteliğinin artırılması için fiziksel imkânları yetersiz olan eğitim binalarında büyük onarım çalışmaları yapılacak, afete karşı dirençli ve erişilebilir; enerji ihtiyacı, yalıtım özellikleri, ısıtma ve/veya soğutma sistemlerinin verimli, su kaynaklarının tasarruflu kullanıldığı çevreye duyarlı eğitim yapıları tesis edilecektir.</p> <p>S 7.2.3 Okullarda iş sağlığı ve güvenliği tedbirlerinin alınması için gerekli kontroller il genelinde sağlanacaktır</p> <p>S 7.2.4 İş sağlığı ve güvenliği konusunda okul yöneticilerine, öğretmenlere ve personele eğitim ve bilgilendirme yapılacaktır.</p> <p>S 7.2.5 Okulların doğal afet ve acil durumlara hazırlıklı olabilmeleri amacıyla ilgili kurumlar ile (AFAD vb.) ile iş birliği çalışmaları gerçekleştirilecektir.</p>
Riskler	<ul style="list-style-type: none"> Maliyetlerdeki öngörülemeyen artışlar Doğa kaynaklı afetler Tasarruf önceliklerindeki değişiklikler
Maliyet Tahmini	954.964.999 TL
Tespitler	<ul style="list-style-type: none"> Var olan eğitim binalarının bir kısmının deprem riski taşıması Var olan eğitim binalarının bir kısmının fiziksel imkânlarının yetersiz olması Okullarda salgın ve bulaşıcı hastalıkların bulaş ve yayılma oranının yüksek olması
İhtiyaçlar	<ul style="list-style-type: none"> Eğitim binalarının güçlendirme çalışmalarıyla depremden etkilenmelerinin önüne geçilmesi Yıkılması gereken eğitim binalarının yerlerine yeni eğitim binalarının yapılması Eğitim binalarının niteliğinin artırılması için fiziksel imkânlarının iyileştirilmesi Ortak kullanım alanlarında hijyen kurallarına uyulmasının sağlanması Bulaşıcı hastalıklara karşı personelin ve öğrencilerin bilinçlendirilmesi

Amaç 7

Türkiye Yüzyılı vizyonu doğrultusunda fiziki ve teknolojik altyapısıyla güçlü, nitelikli personelle eğitime erişimi ve eğitimde kaliteyi artıracak, etkin ve hesap verebilen kurumsal yapıyı geliştirmek.

Hedef 7.3	İlimizdeki eğitim ortamlarının en uygun teknoloji ile bütünleştirilerek eğitim faaliyetlerinin kesintisiz olarak sürdürülmesi için planlanan çalışmalara destek verilecektir.						
Amacın İlgili Olduğu Program/Alt Program Adı	KURUMSAL KAPASİTE						
Amacın İlişkili Olduğu Alt Program Hedefi	Bilişim						
Performans Göstergeleri	Hedefe Etkisi (%)	Plan Dönemi Başlangıç Değeri	2024	2025	2026	2027	2028
PG-7.3.1 Okullara sağlanan etkileşimli tahta sayısı	20	2010	2010	2010	2010	2010	2010
PG-7.3.2 Ağ altyapısı kurulan okul sayısı	20	104	10	130	140	145	104
PG-7.3.3 Geniş bant internet erişimi sunulan okul sayısı	20	104	120	125	130	138	104
PG-7.3.4 Yenilikçi sınıf kurulan okul sayısı	20	5	7	9	10	11	5

Sorumlu Birim	Bilgi İşlem ve Eğitim Teknolojileri Şubesi
İş Birliği Yapılacak Birim(ler)	TEŞM, OŞM, DÖŞM, MTEŞM, ÖERHŞM, ÖÖKŞM, HBÖŞM, DHŞM, İEŞM
Stratejiler	<p>S 7.3.1 Etkileşimli tahta ile yenilikçi sınıf donatım malzemeleri temin süreçleri tamamlanacak ve etkileşimli tahtaların kurulumu sağlanacaktır.</p> <p>S 7.3.2 Okulların teknoloji altyapıları iyileştirilecek ve mevcut altyapıların kullanılabilir olarak kalması sağlanacaktır.</p> <p>S 7.3.3 Ağ altyapısı kurulan okullara geniş bant internet hizmeti sağlanacaktır.</p> <p>S 7.3.4 Okullara yenilikçi sınıflar kurulacaktır.</p>
Riskler	<ul style="list-style-type: none"> Olağanüstü durumlarda (deprem, salgın hastalık vb.) verilen hizmetlerde yaşanabilecek aksaklıklar Bakım-onarım ihtiyacının zamanında giderilememesi Teknolojinin beklenenden daha hızlı gelişmesi
Maliyet Tahmini	28.067.277 TL
Tespitler	<ul style="list-style-type: none"> Teknolojik altyapı ve donanım açısından bölgesel farklılıklar Eğitim ortamlarında teknolojik olanaklardan daha fazla yararlanma imkânı Öğrencilerin eğitim teknolojilerini kullanmaya yatkınlığı

İhtiyaçlar

- Teknolojik altyapı ve donanım açısından bölgesel farklılıklarının ortadan kaldırılması amacıyla ağ altyapısı, internet erişimi ve fiziki yeterliliklerin geliştirilmesi

Amaç 7

Türkiye Yüzyılı vizyonu doğrultusunda fiziki ve teknolojik altyapısıyla güçlü, nitelikli personelle eğitime erişimi ve eğitimde kaliteyi artıracak, etkin ve hesap verebilen kurumsal yapıyı geliştirmek.

Hedef 7.4

Yol gösterici ve önleyici rehberlik anlayışı ön plana çıkarılarak düzeltme, iyileştirme ve geliştirmeyi esas alan bir anlayışla denetsel ve hukuksal hizmetler etkin bir şekilde yürütülecektir.

Amacın İlgili Olduğu Program/Alt Program Adı

KURUMSAL KAPASİTE

Amacın İlişkili Olduğu Alt Program Hedefi

Eğitim Müfettişleri Başkanlığı

Performans Göstergeleri

Hedef Etkisi (%)	Plan Dönemi Başlangıç Değeri	2024	2025	2026	2027	2028
------------------	------------------------------	------	------	------	------	------

PG-7.4.1 Denetim elemanlarınca hazırlanan denetim raporu sayısı

100	12	40	60	70	70	70
-----	----	----	----	----	----	----

Sorumlu Birim

Eğitim Müfettişleri Başkanlığı

İş Birliği Yapılacak Birim(ler)

Tüm Müdürlük Birimleri

Stratejiler

S 7.4.1 Kurumsal rehberlik ve teftiş hizmetlerinin etkin sunumunu sağlamak üzere okul ve program türlerine bağlı ihtisaslaşmış insan kaynağının yapısı ve niteliği geliştirilecektir.

S 7.4.2 Rehberlik ve teftiş faaliyetleri, okul ve kurumların geliştirilmesini ve iyileştirilmesini sağlayacak şekilde kurumsal ve konu esaslı olarak yürütülecektir.

Riskler

- Bilişim teknik desteğinin yeterli olmaması
- Güncellenmesi ve geliştirilmesi planlanan sistemin (HTS) hazırlık çalışmaları ve yazılım sürecinin beklenenden uzun zaman alması
- Alt yapı yetersizliği nedeniyle Hukuk Takip Sistemi'ne mevcut verilerden sağlıklı istatistikî veri alınamaması

Maliyet Tahmini

3.270.731 TL

Tespitler	Denetim ve rehberlik hizmetlerine ilişkin bilişim sisteminin yeniden yapılandırılması
İhtiyaçlar	Mevzuat taslaklarının ilgili birimlerce üst hukuk normları ve yargı kararları dikkate alınmadan hazırlanması

4. Maliyetlendirme

Artvin İl Millî Eğitim Müdürlüğü 2024-2028 Stratejik Plan çalışmaları kapsamında maliyetlendirme çalışmaları yapılmıştır. Bu çalışmalar Müdürlüğümüzün sahip olduğu mali kaynakların amaç, hedef ve stratejilerin gerçekleştirilmesinde etkin ve gerçekçi bir şekilde kullanılmasını hedeflemektedir. Stratejik Planın başarısında plan-bütçe bağlantısı büyük önem taşımaktadır.

Müdürlüğümüz Stratejik Plan Maliyetlendirme çalışmaları şu şekilde yapılmıştır:

- Hedef Belirleme ve Strateji Tespiti:** Hedeflere ilişkin stratejiler durum analizi çalışmaları sonuçlarından hareketle birimlerin katılımlarıyla tespit edilmiştir,
- Maliyet Tahminleri:** Stratejilere ilişkin maliyetler hesaplanmıştır. Bu hesaplamalar yapılırken ilk üç yıl için harcamalara ilişkin Orta Vadeli Program (OVP) 2024-2026'da yer alan program giderlerin artış oranları temel alınmıştır. Son iki yıl için ise aritmetik artış oranıyla tahmin yapılmıştır. Ayrıca kaynaklara ilişkin olarak OVP 2024-2026'da yer alan program bazlı gelirlerin artış oranları ve bütçe dışı kaynaklar da dikkate alınmıştır.
- Hedef Maliyetleri ve Stratejik Plan Maliyeti:** Hedef maliyetleri belirlenmiş ve bu hedeflerden yola çıkarak amaç maliyetleri ortaya çıkarılmıştır. Sonuç olarak stratejik planın tahmini maliyeti belirlenmiştir.

Bu stratejik plan, geleceğe yönelik politika geliştirme kapasitesini artırmayı, kaynakların etkili ve verimli kullanılmasını, hesap verme sorumluluğunu güçlendirmeyi amaçlamaktadır. Ayrıca eğitimde erişim ve fırsat eşitliğinin güçlendirilmesi, öğretmenlerin desteklenmesi, ölçme ve değerlendirme mekanizmasının geliştirilmesi gibi önemli hedeflere odaklanmaktadır. Genel bütçe, yıllık bütçe artışları ve eğilimleri dikkate alındığında Artvin İl Millî Eğitim Müdürlüğü'nün 2024-2028 Stratejik Planı'nda yer alan amaçların gerçekleştirilebilmesi için beş yıllık tahmini 2.496.583.950 TL'lik kaynağa ihtiyaç duyulacağı düşünülmektedir.

Müdürlüğümüz stratejik planında 7 Tematik Amaç, 25 Hedef, 72 Performans Göstergesi ve 88 Strateji bulunmaktadır. Söz konusu hedeflere ilişkin bütçe dağılımları 5 yıllık olarak alttaki tabloda belirtilmiştir. Tabloda beş yıllık maliyetlendirme sonucunda Müdürlüğümüzün tahmini olarak 2.496.583.950 TL'lik bir harcama yapacağı düşünülmektedir. Plan dönemi amaç maliyetlerine ilişkin alttaki tabloda ayrıntılı bilgiye yer verilmiştir.

AMAÇ VE HEDEF MALİYETLERİ

Amaç ve Hedef No:		2024	2025	2026	2027	2028	Toplam Maliyet
Amaç 1	Hedef 1.1	118.252	147.815	184.769	230.961	288.701	360.876
	Hedef 1.2	123.238	154.048	192.560	240.700	300.874	376.093
	Hedef 1.3	2.824.974	3.531.217	4.414.022	5.517.527	6.896.909	8.621.136
	Hedef 1.4	2.824.974	3.531.217	4.414.022	5.517.527	6.896.909	8.621.136
	AMAÇ 1	5.891.438	7.364.297	9.205.371	11.506.714	14.383.393	17.979.241
Amaç 2	Hedef 2.1	15.287.326	19.109.158	23.886.447	29.858.059	37.322.574	46.653.218
	Hedef 2.2	175.039	218.798	273.498	341.873	427.341	534.176
	Hedef 2.3	93.714	117.142	146.428	183.035	228.794	285.992
	Hedef 2.4	49.775	62.218	77.773	97.216	121.520	151.900
	Hedef 2.5	9.250.732	11.563.415	14.454.269	18.067.836	22.584.796	28.230.994
	AMAÇ 2	24.856.586	31.070.732	38.838.415	48.548.019	60.685.024	75.856.280
Amaç 3	Hedef 3.1	18.005	22.506	28.133	35.166	43.957	54.946
	Hedef 3.2	18.005	22.506	28.133	35.166	43.957	54.946
	Hedef 3.3	277.436	346.795	433.493	541.867	677.333	846.667
	Hedef 3.4	71.760	89.700	112.125	140.156	175.195	218.994
	AMAÇ 3	385.205	481.507	601.883	752.354	940.443	1.175.553
Amaç 4	Hedef 4.1	1.886.342	2.357.927	2.947.409	3.684.261	4.605.326	5.756.658
	Hedef 4.2	88.820.039	111.025.048	138.781.311	173.476.638	216.845.798	271.057.247
	Hedef 4.3	562.095	702.619	878.274	1.097.842	1.372.303	1.715.378
	AMAÇ 4	91.268.475	114.085.594	142.606.993	178.258.741	222.823.426	278.529.283
Amaç 5	Hedef 5.1	97.116	121.395	151.744	189.680	237.099	296.374
	Hedef 5.2	6.724.703	8.405.879	10.507.349	13.134.186	16.417.733	20.522.166
	Hedef 5.3	6.724.703	8.405.879	10.507.349	13.134.186	16.417.733	20.522.166
	AMAÇ 5	13.546.523	16.933.153	21.166.441	26.458.052	33.072.565	41.340.706
Amaç 6	Hedef 6.1	388.314	485.392	606.740	758.425	948.032	1.185.040
	Hedef 6.2	388.314	485.392	606.740	758.425	948.032	1.185.040
	AMAÇ 6	776.628	970.785	1.213.481	1.516.851	1.896.064	2.370.080
Amaç 7	Hedef 7.1	1.530.840	1.913.549	2.391.937	2.989.921	3.737.401	4.671.752
	Hedef 7.2	312.922.931	391.153.663	488.942.079	611.177.599	763.971.999	954.964.999
	Hedef 7.3	9.197.085	11.496.357	14.370.446	17.963.057	22.453.822	28.067.277
	Hedef 7.4	1.071.753	1.339.691	1.674.614	2.093.268	2.616.585	3.270.731
	AMAÇ 7	324.722.609	405.903.261	507.379.076	634.223.845	792.779.806	990.974.758
AMAÇ TOPLAM		461.447.463	576.809.329	721.011.661	901.264.577	1.126.580.721	1.408.225.901
GENEL YÖNETİM GİDERİ		137.644.697	174.442.808	218.053.520	261.664.235	296.552.789	1.088.358.049
TOPLAM KAYNAK		599.092.160	751.252.137	939.065.181	1.162.928.812	1.423.133.510	2.496.583.950

BEŞİNCİ BÖLÜM
İZLEME
VE
DEĞERLENDİRME

5. İzleme ve Değerlendirme

Stratejik planlar, bir kurumun uzun vadeli hedeflerine erişmek için çizilen rotaları temsil eder. Ancak, stratejik planların etkili bir şekilde gerçekleştirilmesi için detaylı bir maliyet analizi gereklidir. Maliyetlendirme, somut adımların belirlenmesini sağlayarak stratejik hedeflerin başarılmasına yardımcı olur. Bu adımlar, kaynakların etkili kullanımını, süreçlerin ve rollerin netleştirilmesini, zaman çizelgelerinin oluşturulmasını ve performansın izlenmesini içerir. Maliyetlendirme, organizasyonun her seviyesinde netlik ve odaklanma sağlayarak stratejik planın başarıyla uygulanmasını ve hedeflere ulaşılmasını sağlar.

5.1. Stratejik Plan İzleme ve Değerlendirme Modeli

İl Milli Eğitim Müdürlüğü'nün 2024-2028 Stratejik Planı'nın takip ve değerlendirme modeli, planlanan hedeflere ulaşma durumlarını belirleme, gerekirse önlemler alma ve stratejik planın etkili bir şekilde hayata geçirilmesi için önemli bir çerçeve sunar. Bu model, izleme ve değerlendirme süreçlerini kapsamlı bir şekilde yönlendirir ve aşağıdaki adımları içerir:

- Performans Göstergeleri ve Stratejilerin Tanımlanması:** Stratejik planın başarı kriterlerini belirlemek için performans göstergeleri ve stratejilerin tanımlanması gerekir.
- Gerçekleşme Durumunun İzlenmesi:** Belirlenen performans göstergeleri ve stratejilerin gerçekleşme durumları düzenli olarak izlenmeli ve raporlanmalıdır.
- Hedeflerle Karşılaştırma:** Performans göstergelerinin gerçekleşme durumları, hedeflerle karşılaştırılmalı ve sapmaların nedenleri araştırılmalıdır.
- Faaliyet Dağılımının Değerlendirilmesi:** Stratejiler çerçevesinde yürütülen faaliyetlerin, Bakanlık faaliyet alanlarına nasıl dağıldığı değerlendirilmeli ve analiz edilmelidir.
- Sonuçların Raporlanması ve Paydaşlarla Paylaşılması:** İzleme ve değerlendirme sürecinin sonuçları, paydaşlarla paylaşılmalı ve şeffaflık sağlanmalıdır.
- Nedenlerin İncelenmesi ve Çözüm Önerilerinin Geliştirilmesi:** Hedeflerden sapmaların nedenleri araştırılmalı ve çözüm önerileri geliştirilmelidir.

2024-2028 Stratejik Planı'nın izleme ve değerlendirme sürecini yönlendirecek temel ilkeler arasında katılımçılık, şeffaflık, geri bildirim, sorumluluk, bilimsellik, tutarlılık ve tarafsızlık bulunmaktadır. Bu prensipler doğrultusunda, stratejik planın etkin bir şekilde hayata geçirilmesi ve başarılı olması için çalışmalar hazırlanmaktadır.

5.2. İzleme ve Değerlendirme Sürecinin İşleyişi

Milli Eğitim Müdürlüğü 2019–2023 Stratejik Planı'nda belirlenen performans göstergelerine ulaşma düzeyleri yılda iki kez değerlendirilecektir. İlk altı aylık dönemde Strateji Geliştirme Şubesi tarafından araştırma gerçekleştirilecek ve harcama birimlerinden sorumlu oldukları performans göstergeleri ve stratejiler ile ilgili gerçekleşme durumlarına dair veriler toplanacaktır. İkinci izleme döneminde, yılsonunda gerçekleşme durumları belirlenecektir. Bu süreç tamamlandıktan sonra hazırlanan rapor Milli Eğitim Müdürlüğüne sunulacaktır.

Bu bağlamda, amaçlara ulaşabilmek için oluşabilecek riskler tespit edilerek gerekli tedbirler alınacaktır. Stratejik plan değerlendirme raporu için belirlenmiş olan yedi amaç ve bu amaçları gerçekleştirmek için konulmuş olan hedeflerden sorumlu olan birimler, belirlenmiş sürelerde raporlarını hazırlayarak Strateji Geliştirme Şubesine teslim edeceklerdir.

5.3. Performans Göstergeleri

İl Milli Eğitim Müdürlüğü, 2024-2028 Stratejik Planı'ndaki hedeflere ne ölçüde ulaşıldığını değerlendirebilmek için yeterli sayıda ve kalitede performans göstergelerini kullanmıştır. Stratejik planın izleme ve değerlendirme faaliyetlerinin etkin bir şekilde gerçekleştirilmesi için performans göstergelerine başvurulmuştur. Performans göstergelerinin izlenmesinde standartlaşmanın sağlanması ve güvenilirliğin temini büyük önem taşımaktadır.

Bu amaçla, performans göstergelerini daha nitelikli hale getirmek için "Performans Göstergesi Kartı" adında özel bir araç geliştirilmiştir. Bu kart, her bir performans göstergesinin kavramsal çerçevesi, veri kaynağı, kapsamı, veri toplama dönemi, hesaplama yöntemi gibi bilgileri içeren bir tabloda toplanmıştır. Bakanlık tarafından özel olarak oluşturulan bu kart, performans göstergelerine ilişkin izleme verilerinin güvenilirliğini ve karşılaştırılabilirliğini artırmayı amaçlamaktadır.